



SLOVENSKÝ HYDROMETEOROLOGICKÝ ÚSTAV

*Divízia Hydrologická služba
Odbor Predpovede a výstrahy*



Bratislava, september 2004

Povodne na východnom Slovensku v júli 2004

Slovenský hydrometeorologický ústav

Divízia Hydrologická služba

Odbor Predpovede a výstrahy



**POVODNE NA VÝCHODNOM SLOVENSKU
V JÚLI 2004**

Bratislava, september 2004

Povodne na východnom Slovensku v júli 2004

V júli 2004 sa vyskytli povodne na východnom Slovensku, pri ktorých boli okrem povodia Bodvy zasiahnuté všetky povodia regiónu. Povodeň mala ohraničený plošný rozsah, týkajúci sa iba východoslovenského regiónu a krátke časové trvanie. Povodne sa prejavili na malých povodiach i väčších tokoch a dosahovali mimoriadnu štatistickú významnosť.

V *hydroprognózných* stanicích sme zaznamenali počas tejto povodne 13 dní s hladinami, ktoré zodpovedali stupňom povodňovej aktivity (PA). Hladiny 3. stupňa PA boli prekročené počas 4 dní. V tabuľke 7 sú uvedené všetky dosiahnuté stupne povodňovej aktivity podľa hlásení *hydroprognózných* staníc o 6.00 hod. ráno.

Správa obsahuje hydrometeorologické príčiny vzniku povodní a ich priebeh.

Upozorňujeme, že všetky údaje použité v tejto správe sú operatívneho charakteru.

Vypracovali: Ján Novák
Alena Blahová
Danica Lešková
Lotta Blaškovičová
Pavol Faško
Edita Živorová
pracovníci OPaV DMD

Ing. Danica Lešková
ved. Odboru Predpovede a výstrahy
Divízia Hydrologická služba

Bratislava, september 2004

Obsah

| | |
|--|----|
| 1. Poveternostná situácia koncom júla 2004..... | 3 |
| 2. Zrážky v klimatických, hydroprognózných a synoptických staniach na východnom Slovensku a západnej Ukrajine v dňoch 26.7. – 1.8.2004..... | 3 |
| 3. Hydrologická situácia..... | 9 |
| 4. Prílohy..... | 29 |

Povodňová situácia na tokoch východného Slovenska v júli 2004

1. Poveternostná situácia koncom júla 2004

V sobotu 24. júla postúpil do našej oblasti studený front, ktorý sa 25. júla začal nad naším územím vlniť a veľmi pomaly postupoval na východ. V ďalších dňoch od 26. do 28. júla už spomínaný zvlhnutý studený front sa presunul nad Ukrajinu, pričom svojím oblačným a zrážkovým poľom výraznejšie ovplyvňoval počasie na východnom Slovensku. Od stredy 28. júla do konca obdobia sa nad Rumunskom a Ukrajinou udržiavala tlaková níz, okolo ktorej prúdil nad východné Slovensko veľmi vlhký vzduch.

Mesačné úhrny zrážok sa pohybovali v intervale 69 až 280 mm, čo predstavuje 89 až 326 % dlhodobého normálu. Mesiac hodnotíme zrážkovo ako mimoriadne nadnormálny, prípadne silne nadnormálny, len v Košiciach, Orechovej a Vysokej n/Uhom ako normálny. V prvej a druhej dekáde mesiaca boli denné úhrny do 30 mm. V poslednej dekáde začalo intenzívne pršať, hlavne od 26. júla, čo spôsobilo miestami povodne. Najvyššie denné úhrny v dôsledku dlhotrvajúcich zrážok boli zaznamenané 27. júla v Kamenici n/Cirochou (80,3 mm), Stropkove (70,2 mm), Prešove (65,5 mm) a v Spišských Vlachoch (64,0 mm). Takéto vysoké denné úhrny neboli zaznamenané v týchto staniaciach, s výnimkou Prešova, od r.1961. Najmenej pršalo v júli vo Vysokej n/Uhom, kde maximálny denný úhrn dosiahol 27. júla 23,1 mm. Búrková činnosť s krupobitím sa vyskytovala prevažne v druhej a tretej dekáde mesiaca. V druhej dekáde prevažovali dažďové prehánky a v tretej dekáde sa vyskytoval dážď aj prehánky.

2. Zrážky v klimatických, hydroprognózných a synoptických staniaciach na východnom Slovensku a západnej Ukrajine v dňoch 26.7. – 1.8.2004

Tab. 1 Úhrny zrážok v dňoch 26.7. do 1.8.2004 v klimatických staniaciach v porovnaní s normálom.

| Stanica | Úhrn (mm) | N (%) |
|----------------------|-----------|-------|
| <i>Podolínec</i> | 124,8 | 567 |
| <i>Plaveč n/P.</i> | 130,4 | 652 |
| <i>Stropkov</i> | 164,3 | 822 |
| <i>Medzilaborce</i> | 135,5 | 616 |
| <i>Kamenica n/C.</i> | 157,1 | 827 |
| <i>Čaklov</i> | 176,5 | 981 |
| <i>Prešov</i> | 195,6 | 1087 |
| <i>Jakubovany</i> | 143,2 | 796 |
| <i>Košice</i> | 93,8 | 521 |
| <i>Rožňava</i> | 79,9 | 444 |
| <i>Michalovce</i> | 129,4 | 863 |
| <i>Trebišov</i> | 117,2 | 781 |
| <i>Orechová</i> | 75,2 | 442 |
| <i>Somotor</i> | 86,0 | 573 |
| <i>Vysoká n/U.</i> | 59,6 | 373 |

Tab. 2 24 - hodinové úhrny zrážok [mm] v hydroprognózných staniciach na východnom Slovensku v dňoch 26.7. – 1.8. k 6.00 hod.

| Stanica - tok | Zrážky | Zrážky | Zrážky | Zrážky | Zrážky | Zrážky | Zrážky | Σ [mm] |
|-------------------------------------|--------|--------|--------|--------|--------|--------|--------|--------------|
| | 26.7. | 27.7. | 28.7. | 29.7. | 30.7. | 31.7. | 1.8. | |
| <i>Krásny Brod - Laborec</i> | // | 26 | 65 | 13 | 33 | 18 | // | 155 |
| <i>Snina - Cirocha</i> | // | 16 | 49 | 31 | 16 | 10 | // | 122 |
| <i>Humenné - Laborec</i> | // | 37 | 87 | 31 | 13 | 8 | // | 176 |
| <i>Lekárovce - Uh</i> | // | 10 | 24 | // | 9 | 0 | 2 | 45 |
| <i>Ižkovce - Laborec</i> | // | 15 | 42 | 29 | 5 | - | // | (91) |
| <i>Svidník - Ondava</i> | // | 16 | 60 | 38 | 22 | 17 | // | 153 |
| <i>Svidník - Ladomírka</i> | // | 16 | 60 | 38 | 22 | 17 | // | 153 |
| <i>Hanušovce - Topľa</i> | // | 37 | - | 34 | 37 | 12 | // | (120) |
| <i>Horovce - Ondava</i> | // | 15 | 27 | 59 | 11 | // | // | 112 |
| <i>Streda nad Bodrogom - Bodrog</i> | // | 12 | 39 | 27 | 1 | // | // | 79 |
| <i>Spišská Nová Ves - Hornád</i> | - | 10 | 25 | // | 21 | 11 | // | 67 |
| <i>Spišské Vlchy - Hornád</i> | // | - | 30 | 40 | 27 | 8 | // | (115) |
| <i>Jaklovce - Hnilec</i> | - | - | - | 33 | 19 | 9 | // | (61) |
| <i>Kysak - Hornád</i> | // | 20 | - | 27 | 15 | 6 | // | (68) |
| <i>Matejovce - Poprad</i> | // | 24 | 48 | 23 | 73 | 29 | // | 197 |
| <i>Chmelnica - Poprad</i> | // | 12 | 43 | 38 | 35 | 24 | // | 152 |

Pozn.: // - zrážky sa nevyskytli
 - - nebol údaj o zrážkach

Tab. 3 24 – hodinové úhrny zrážok v synoptických staniciach v povodí Popradu, Bodrogu a Hornádu v dňoch 26.7. – 1.8. k 6.00 hod.

| Povodie | Stanica | 26.7. | 27.7. | 28.7. | 29.7. | 30.7. | 31.7. | 1.8. | Σ [mm] |
|---------|----------------------------|-------|-------|-------|-------|-------|-------|------|--------------|
| Poprad | <i>Lomnický štít</i> | 0,2 | 18 | 8 | 1 | 25 | 18 | 0,0 | 70 |
| | <i>Poprad</i> | 0,0 | 25 | 21 | 24 | 23,2 | 16 | 0,0 | 109,2 |
| | <i>Nowy Sacz</i> | 0,0 | 14 | 39 | 60 | 15 | 28 | 0,0 | 156 |
| Bodrog | <i>Stropkov</i> | 0,0 | 23 | 70 | 18 | 39,1 | 14 | 0,0 | 164,1 |
| | <i>Kamenica n/Cirochou</i> | 0,0 | 24 | 86 | 29 | 14 | 0,3 | 0,0 | 153,3 |
| | <i>Užhorod</i> | 0,0 | 7 | 11 | 22 | 9 | 1 | 1,1 | 51,1 |
| | <i>Milhostov</i> | 0,0 | 43 | 41 | 15 | 8 | 0,5 | 0,1 | 107,5 |
| Hornád | <i>Košice</i> | 0,0 | 27 | 41 | 19 | 8,1 | 0,9 | 0,0 | 96 |

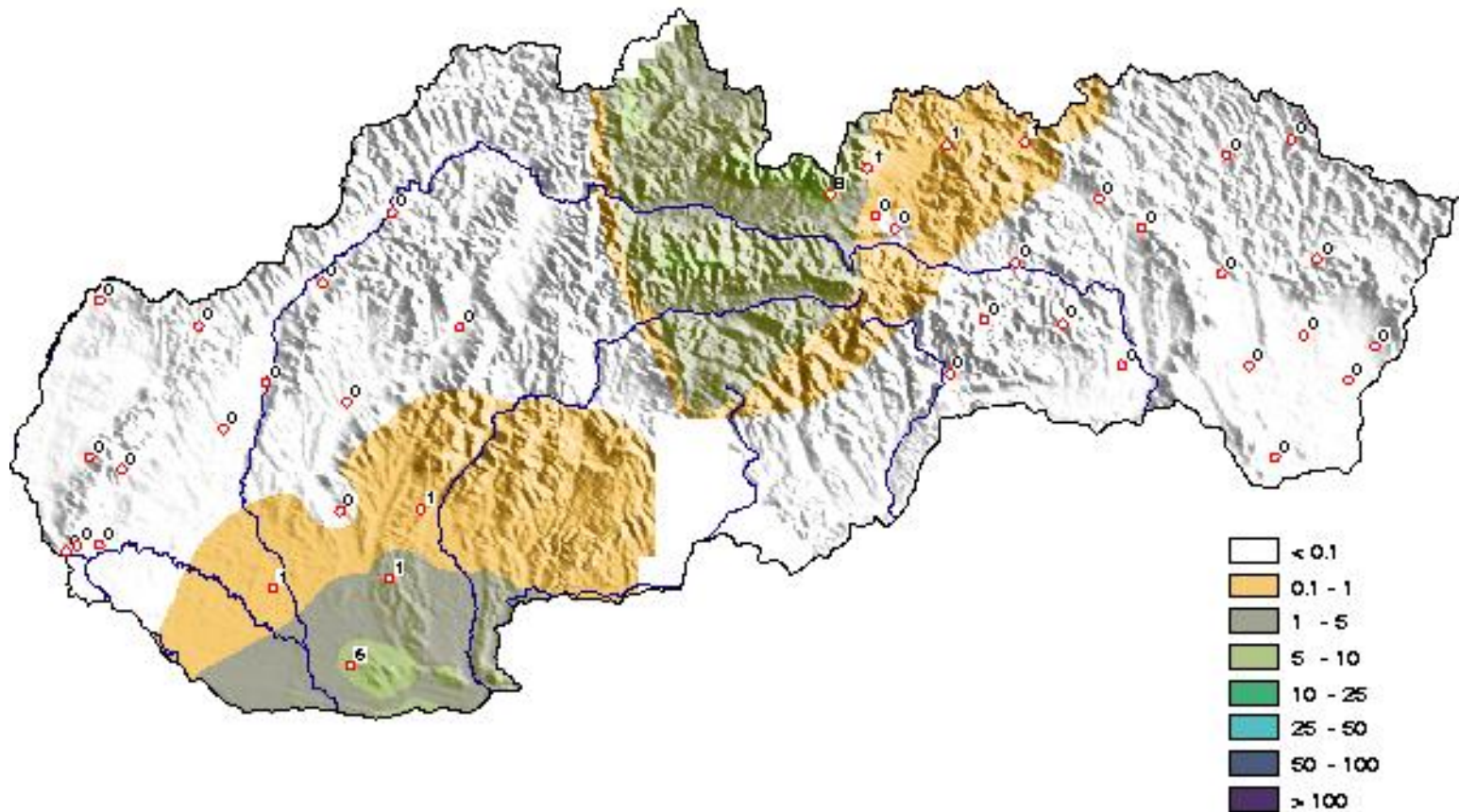
Tab. 4 Úhrny zrážok v hydrologických staniciach na západnej Ukrajine v dňoch 26. – 1.8. 2004 k 6 hod.

| Stanica | tok | 26.7. | 27.7. | 28.7. | 29.7. | 30.7. | 31.7. | 1.8. | Σ |
|-------------------|---------------------------|-------|-------|-------|-------|-------|-------|------|------------|
| <i>Tjačevo</i> | <i>Tisa</i> | 0 | 26 | 29 | 2 | 19 | 5 | // | 81 |
| <i>Chust</i> | <i>Tisa</i> | 6 | 20 | 43 | 2 | 5 | 8 | // | 84 |
| <i>Výlok</i> | <i>Tisa</i> | 1 | 4 | 34 | 1 | 1 | 3 | 1 | 46 |
| <i>Podpoložje</i> | <i>Latorica</i> | 43 | 24 | 13 | 36 | 14 | 10 | 1 | 141 |
| <i>Svaljava</i> | <i>Latorica</i> | 3 | 14 | 29 | 7 | 6 | 3 | 2 | 64 |
| <i>Čop</i> | <i>Latorica</i> | 0 | 19 | 25 | 0 | 0 | 1 | // | 45 |
| <i>Žornava</i> | <i>Uh</i> | 24 | 29 | 13 | 21 | 0 | // | // | 87 |
| <i>Užhorod</i> | <i>Uh</i> | 0 | 11 | 22 | 9 | 7 | 1 | 1 | 51 |
| <i>Pol'ana</i> | <i>Turia (prítok Uhu)</i> | 1 | 0 | 28 | 15 | 7 | 5 | 4 | 60 |
| <i>Simer</i> | <i>Turia</i> | 4 | 28 | 25 | 10 | 3 | 5 | 1 | 76 |

Denny uhrn zrazok v mm

25.07.2004

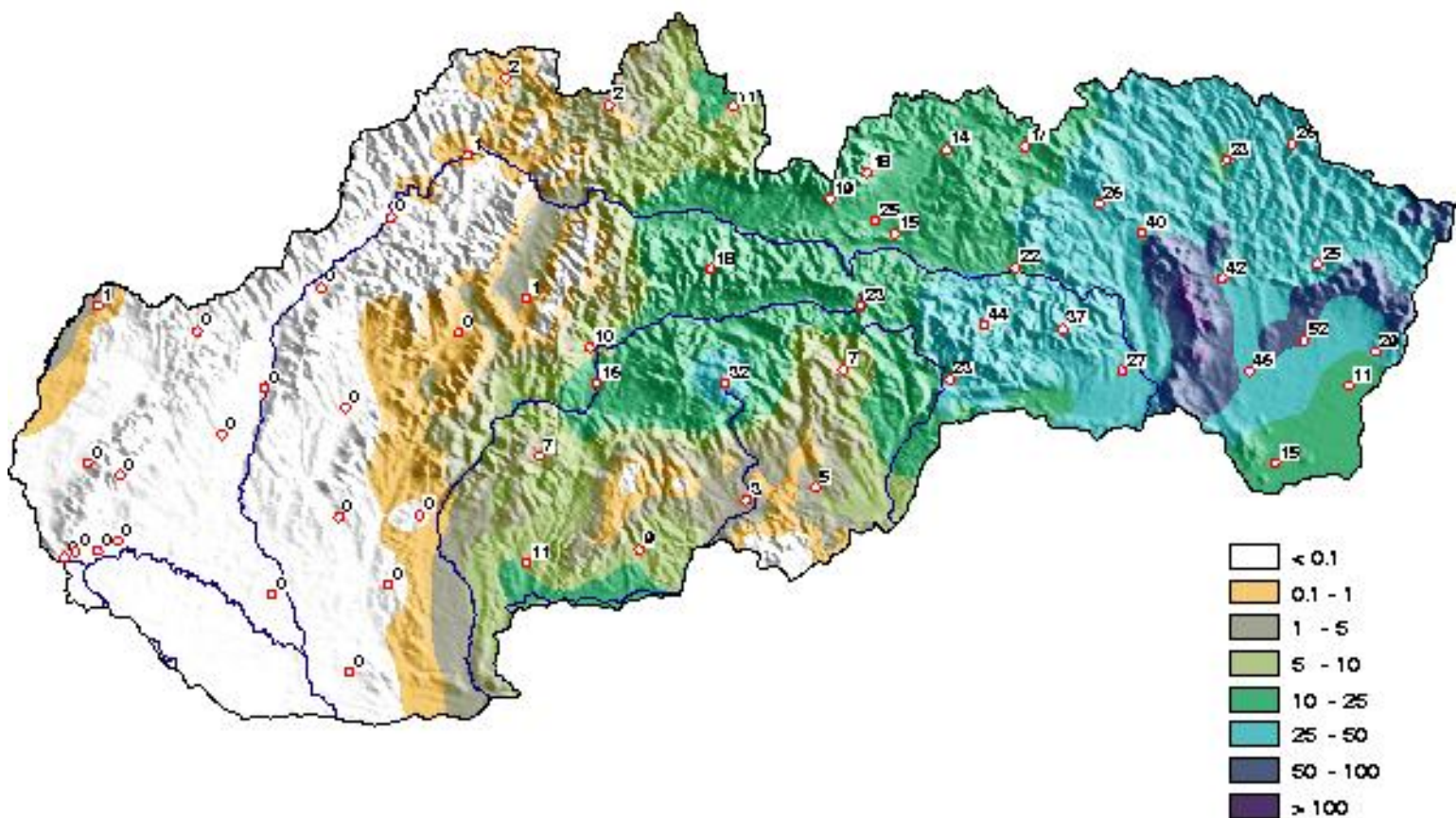
Obr. 2



Denny uhrn zrazok v mm

26.07.2004

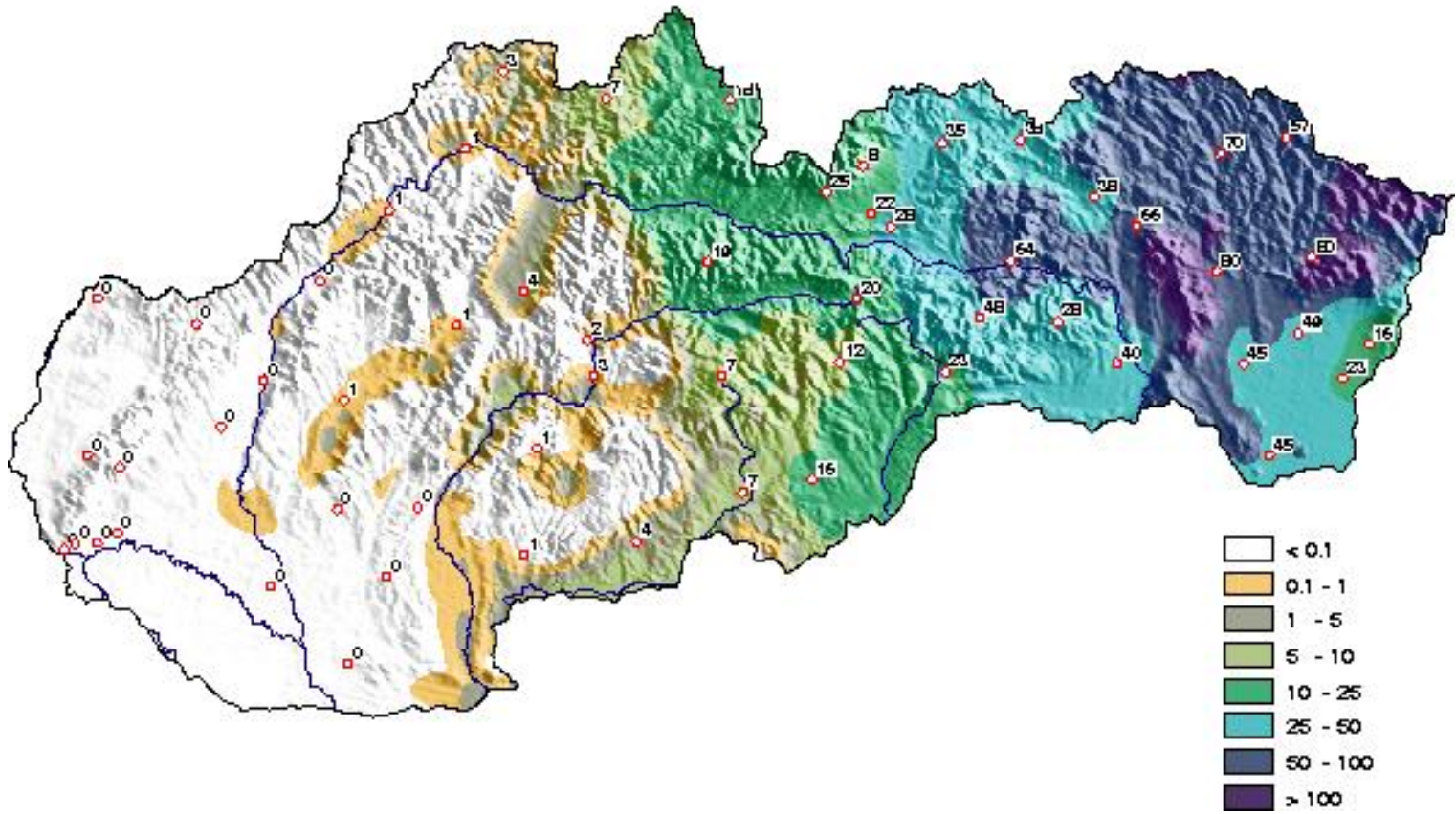
Obr. 3



Denny uhrn zrazok v mm

27.07.2004

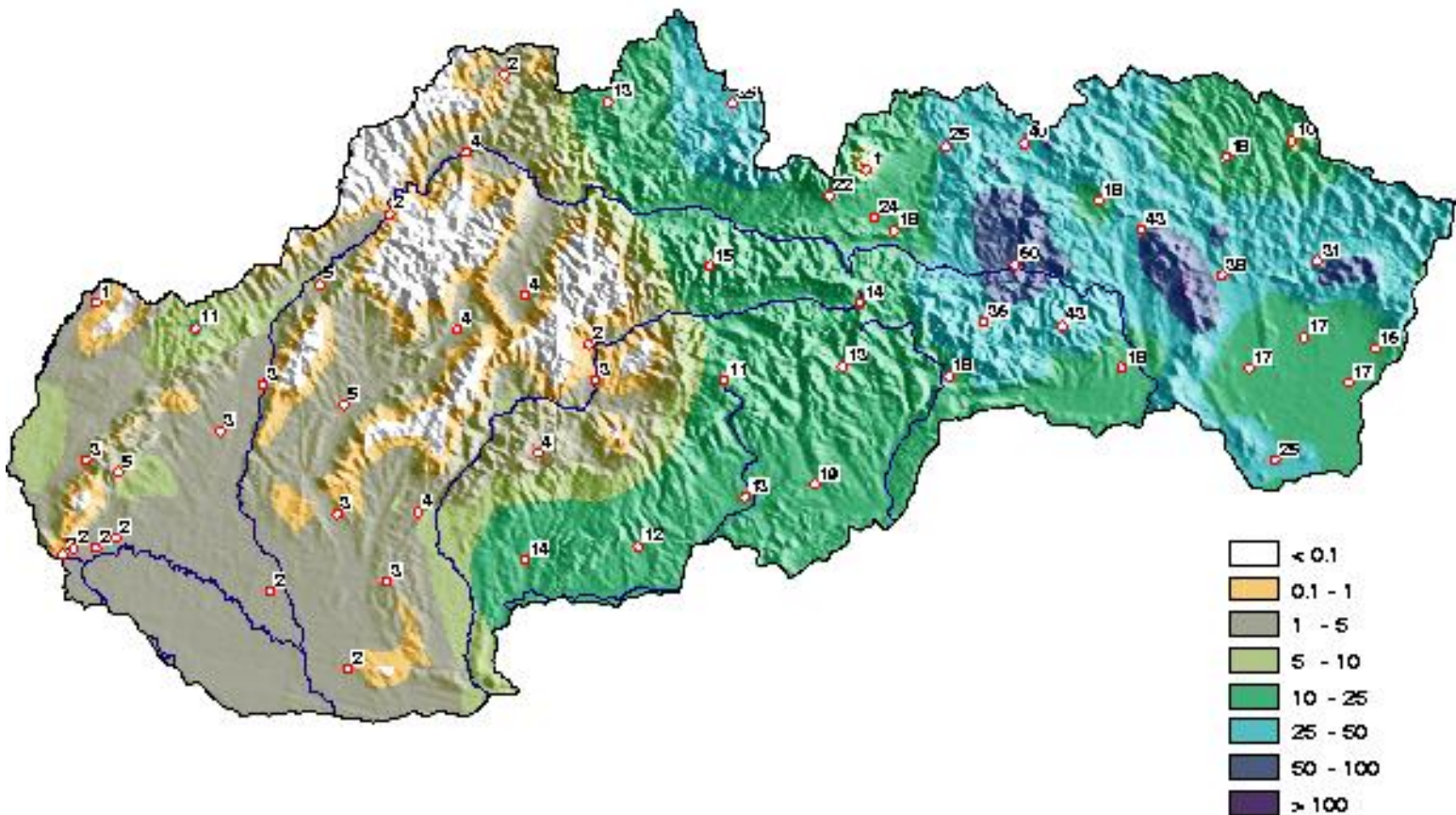
Obr. 4



Denny uhrn zrazok v mm

28.07.2004

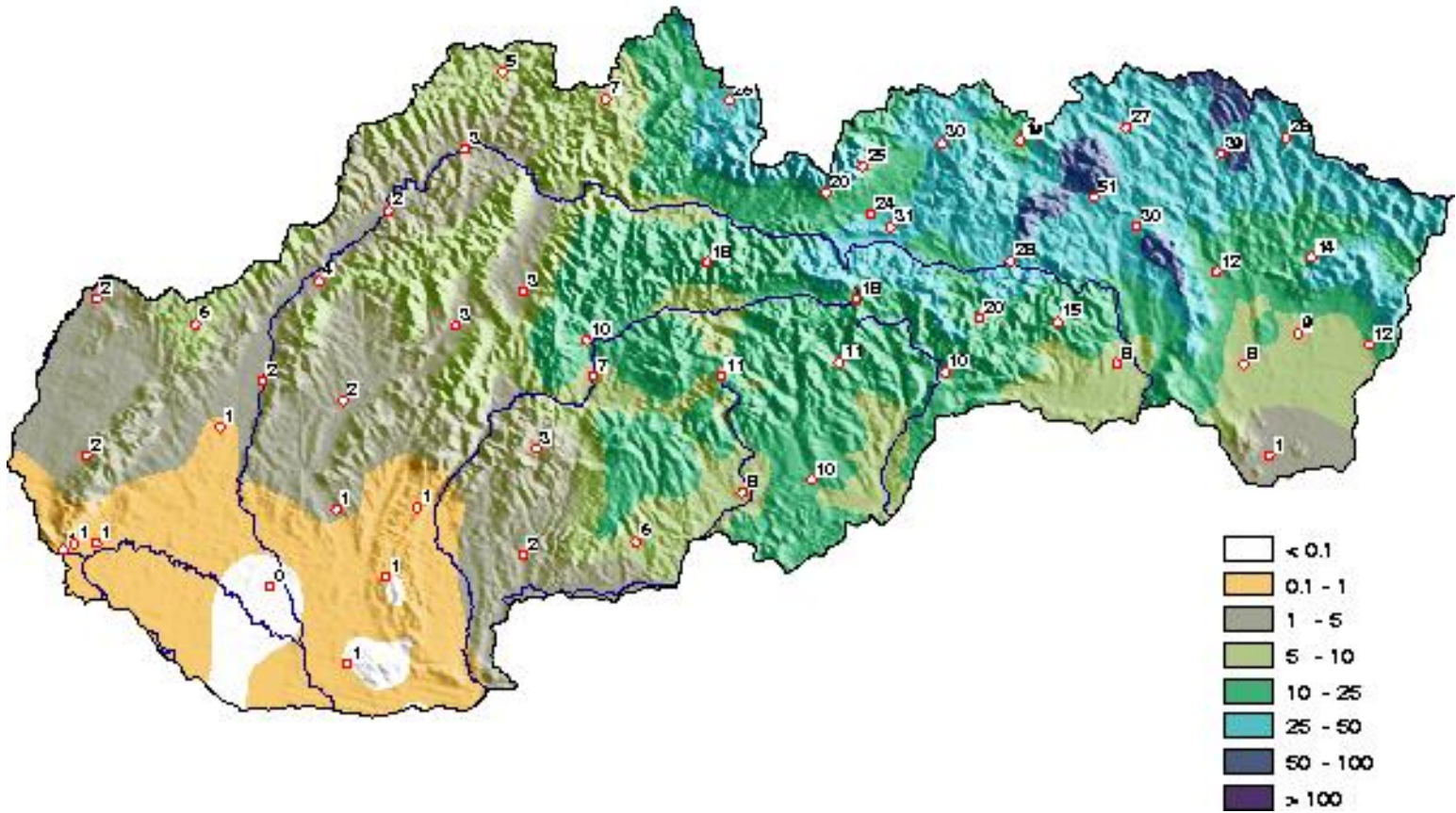
Obr. 5



Denny uhrn zrazok v mm

29.07.2004

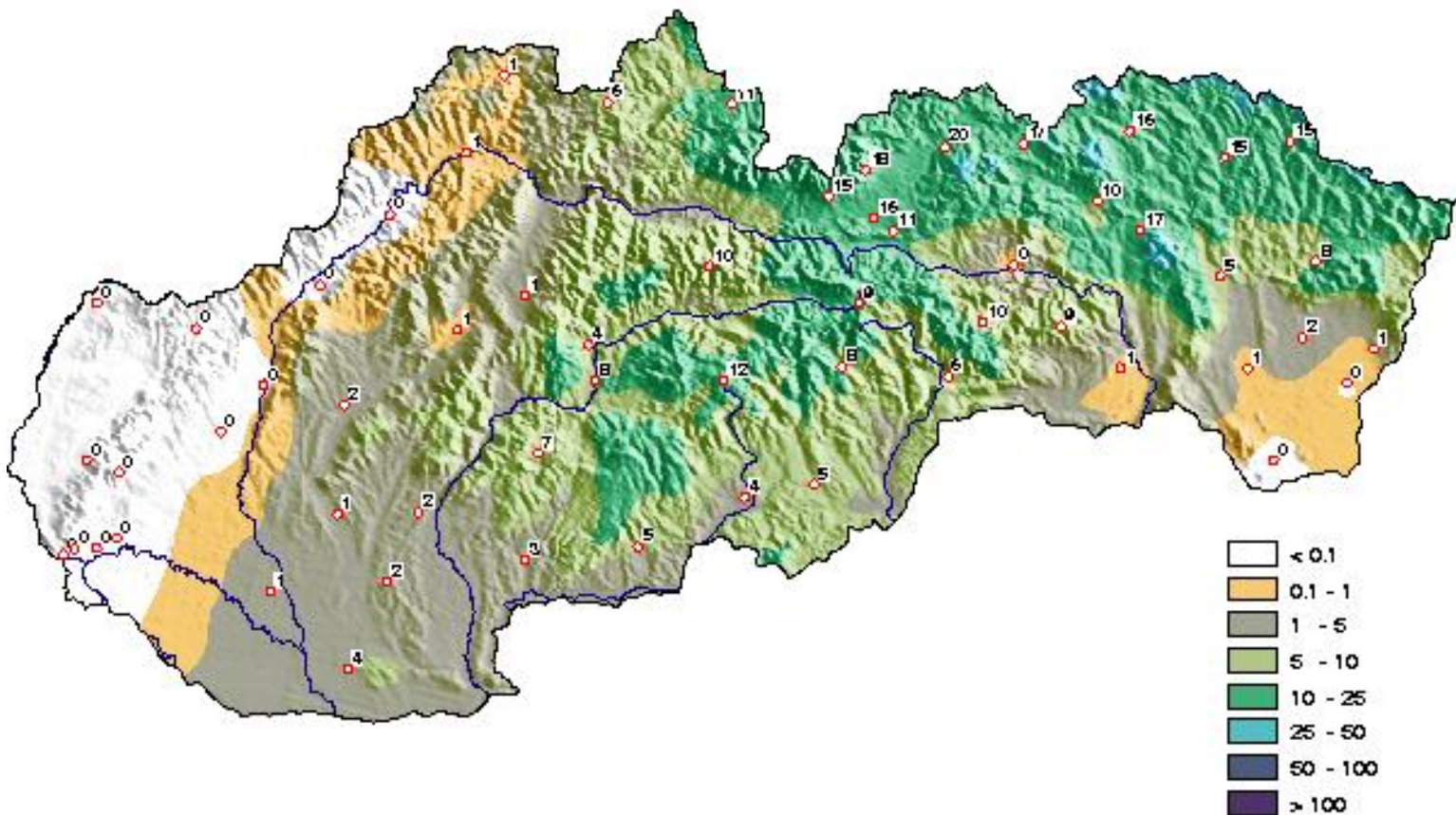
Obr. 6



Denny uhrn zrazok v mm

30.07.2004

Obr. 7



3. Hydrologická situácia

V dôsledku spadnutých zrážok v dňoch 26.7. až 29.7. sa na východoslovenských tokoch sformovali povodňové vlny, na niektorých tokoch s viacerými vrcholmi. Okrem povodia Bodvy boli zasiahnuté všetky povodia východoslovenského regiónu. Na väčšine tokov boli kulminácie povodňových vln zaznamenané 30.7.2004, výnimkou boli horné povodia Tople a Cirochy, kde boli kulminácie zaznamenané 29.7.2004.

Na Poprade boli prekročené druhé stupne povodňovej aktivity vo vodomerných staniaciach Matejovce a Chmelnica. Na prítokoch do Dunajca boli zaznamenané kulminácie zodpovedajúce 5 – 10 ročnému prietoku, na Lipníku v Červenom Kláštore až 50 ročnému prietoku. Na Poprade a jeho prítokoch kulminácie dosahovali 2 – 5 ročné prietoky, vo vodomernej stanici Chmelnica na Poprade vodná hladina kulminovala pri vodnom stave 234 cm, čomu zodpovedá prietok $337 \text{ m}^3\text{s}^{-1}$ a t.j. 5 – 10 ročný prietok.

V povodí horného Hornádu boli zaznamenané kulminácie zodpovedajúce 1 – 2 ročnému prietoku. Na Rudňanskom potoku kulminácia zodpovedala 50 ročnému prietoku a na prítokoch bližšie k VN Ružín kulminácie zodpovedali 2 – 5 ročnému prietoku. Vo vodomernej stanici Spišské Vlachy bola zaznamenaná kulminácia pri vodnom stave 335 cm, čo zodpovedá tretiemu stupňu povodňovej aktivity pri prietoku $138 \text{ m}^3\text{s}^{-1}$, t.j. 2 – 5 ročný prietok. V povodí Hnilca boli zaznamenané kulminácie zodpovedajúce 2 – 5 ročnému prietoku. Vo vodomernej stanici Švedlár bol prekročený druhý a vo vodomernej stanici Jaklovce prvý stupeň povodňovej aktivity.

Na Svinke boli dosiahnuté prietoky zodpovedajúce 20 ročnému prietoku. Vo vodomernej stanici Bzenov dosiahol vodný stav pri kulminácii 375 cm pri prietoku $120 \text{ m}^3\text{s}^{-1}$. Vodomerná stanica Kysak na Hornáde bola ovplyvnená vypúšťaním z VN Ružín. Vodný stav pri kulminácii tu dosiahol hodnotu 434 cm, čo zodpovedá tretiemu stupňu povodňovej aktivity, pri prietoku $299 \text{ m}^3\text{s}^{-1}$, zodpovedajúcemu 2 – 5 ročnému prietoku.

V povodí Torusy a Sekčova boli dosiahnuté kulminácie zodpovedajúce 2 – 10 ročnému prietoku. Pri súbehu vln vo vodomernej stanici Košické Olšany bol dosiahnutý vodný stav 642 cm, čo je najvyšší vodný stav od začiatku pozorovania, t.j. od roku 1920, pri prietoku $310 \text{ m}^3\text{s}^{-1}$ a tento predstavoval 20 – 50 ročný prietok. Na celom úseku Torusy od Sabinova boli prekročené tretie stupne povodňovej aktivity.

Vo vodomernej stanici Ždaňa na Hornáde bola dosiahnutá kulminácia pri vodnom stave 450 cm, čo zodpovedá tretiemu stupňu povodňovej aktivity, pri prietoku $460 \text{ m}^3\text{s}^{-1}$, t.j. 5 ročný prietok.

V povodí horného Laborca boli zaznamenané kulminácie zodpovedajúce 2 – 5 ročnému prietoku, s výnimkou vodomernej stanice Krásny Brod – Laborec, kde kulminácia dosiahla hodnotu 5 – 10 ročného prietoku a bol prekročený prvý stupeň povodňovej aktivity. Vo vodomernej stanici Humenné – Laborec bol prekročený druhý stupeň povodňovej aktivity.

V povodiach Uhu a Latorice neboli zaznamenané žiadne veľké úhrny zrážok a z toho dôvodu ani povodňové vlny.

V povodí Tople boli zaznamenané kulminácie zodpovedajúce 5 - 10 ročnému prietoku. Na prítokoch (Kamenec a Medziansky potok) kulminácie dosahovali 10 – 20 ročný prietok. Vo vodomernej stanici Bardejov bol prekročený druhý a vo vodomernej stanici Hanušovce n/Topľou tretí stupeň povodňovej aktivity.

V povodí hornej Ondavy boli dosiahnuté kulminácie zodpovedajúce 2 – 5 ročnému prietoku. Zrážkovou činnosťou boli zasiahnuté ľavostranné prítoky, kde boli zaznamenané kulminácie zodpovedajúce 10 ročnému prietoku. Vo vodomernej stanici Stropkov bol prekročený tretí stupeň povodňovej aktivity.

Vo vodomernej stanici Horovce na Ondave bol prekročený tretí stupeň povodňovej aktivity pri vodnom stave 618 cm, čomu zodpovedá prietok $538 \text{ m}^3 \text{ s}^{-1}$ a t.j. 10 ročný prietok.

Meteorologická a hydrologická situácia v povodí Ondavy spôsobila vzostup vodných hladín na Bodrogu a Latorici, kde boli prekročené prvé stupne povodňovej aktivity. Vo vodomernej stanici Veľké Kapušany – Latorica bola dosiahnutá kulminácia pri vodnom stave 548 cm a vo vodomernej stanici Streda n/Bodrogom – Bodrog pri vodnom stave 657 cm.

Tab. 5 Tabuľka kulminácií na tokoch východného Slovenska – júl 2004

| Názov stanice | Tok | Dátum | Čas [hod] | H [cm] | Stupeň PA | Q [$\text{m}^3 \text{ s}^{-1}$] | N – ročný prietok |
|-------------------------------|-------------------------|-----------|-----------|--------|-----------|-----------------------------------|-------------------|
| <i>Ždiar - Lysá Poľana</i> | <i>Biela voda</i> | 29.7.2004 | 1 | 232 | | 41,8 | 2 |
| <i>Ždiar - Podspády</i> | <i>Javorinka</i> | 29.7.2004 | 2 | 215 | | 29,9 | 5 |
| <i>Stromowce</i> | <i>Dunajec</i> | 30.7.2004 | 11 | 364 | | 407 | 2 |
| <i>Červený Kláštor</i> | <i>Lipník</i> | 30.7.2004 | 10 | 224 | | 122 | 50 |
| <i>Červený Kláštor</i> | <i>Dunajec</i> | 30.7.2004 | 12 | 353 | | 607 | 2 - 5 |
| <i>Štrbské Pleso</i> | <i>Poprad</i> | 30.7.2004 | 13 | 88 | | 7,48 | |
| <i>Sviť</i> | <i>Poprad</i> | 30.7.2004 | 16 | 116 | | 8,32 | |
| <i>Sviť</i> | <i>Mlynica</i> | 30.7.2004 | 16 | 145 | | 5,18 | |
| <i>Poprad - Veľká</i> | <i>Velický potok</i> | 30.7.2004 | 18 | 149 | | 21,5 | 2 |
| <i>Poprad - Matejovce</i> | <i>Slavkovský potok</i> | 30.7.2004 | 4 | 65 | | 5,57 | 2 |
| <i>Poprad - Matejovce</i> | <i>Poprad</i> | 30.7.2004 | 15 | 286 | P | 60,4 | 2 |
| <i>Kežmarok</i> | <i>Poprad</i> | 30.7.2004 | 17 | 208 | | 73,8 | |
| <i>Kežmarok</i> | <i>Lubica</i> | 30.7.2004 | 17 | 108 | | 23,5 | 1 |
| <i>Nížne Ružbachy</i> | <i>Poprad</i> | 30.7.2004 | 17 | 230 | | 255 | 5 |
| <i>Hniezdne</i> | <i>Kamienka</i> | 30.7.2004 | 14 | 173 | | 12,7 | |
| <i>Chmelnica</i> | <i>Poprad</i> | 30.7.2004 | 13 | 234 | P | 337 | 5 - 10 |
| <i>Hranovnica</i> | <i>Hornád</i> | 30.7.2004 | 17 | 141 | | 17,2 | 1 - 2 |
| <i>Hrabušice</i> | <i>Hornád</i> | 30.7.2004 | 18 | 178 | | 30,4 | 1 - 2 |
| <i>Hrabušice - Podlesok</i> | <i>Veľká Biela voda</i> | 30.7.2004 | 14 | 86 | | 11,6 | 2 |
| <i>Spišská Nová Ves</i> | <i>Hornád</i> | 30.7.2004 | 18 | 242 | | 50,4 | 2 |
| <i>Spišská Nová Ves</i> | <i>Holubnica</i> | 30.7.2004 | 2 | 60 | | 3,02 | |
| <i>Pod Tepličkou</i> | <i>Tepličný Brusník</i> | 30.7.2004 | 8 | 52 | | 1,24 | |
| <i>Markušovce</i> | <i>Levočský potok</i> | 30.7.2004 | 14 | 223 | | 17,5 | 1 |
| <i>Markušovce</i> | <i>Rudňanský potok</i> | 29.7.2004 | 24 | 124 | | 19 | 50 |
| <i>Spišské Vlchy</i> | <i>Hornád</i> | 30.7.2004 | 18 | 335 | O | 138 | 2 - 5 |
| <i>Spišské Vlchy</i> | <i>Branisko</i> | 30.7.2004 | 2 | 234 | | 12,7 | 2 - 5 |
| <i>Krompachy</i> | <i>Slovinský potok</i> | 30.7.2004 | 10 | 132 | | 10,8 | 5 |
| <i>Margecany</i> | <i>Hornád</i> | 30.7.2004 | 18 | 600 | | 128 | 2 |
| <i>Stratená</i> | <i>Hnilec</i> | 30.7.2004 | 13 | 106 | | 6,86 | 1 |
| <i>Švedlár - Na Hrabliach</i> | <i>Hnilec</i> | 30.7.2004 | 12 | 287 | P | 43,2 | 2 |
| <i>Mníšek n/Hnilcom</i> | <i>Smolník</i> | 30.7.2004 | 14 | 167 | | 15,6 | |
| <i>Jaklovce</i> | <i>Hnilec</i> | 30.7.2004 | 20 | 324 | B | 101 | 5 |
| <i>Košická Belá</i> | <i>Belá</i> | 28.7.2004 | 24 | 88 | | 6,8 | 2 - 5 |
| <i>Bzenov</i> | <i>Svinka</i> | 30.7.2004 | 8 | 375 | | 120 | 20 |
| <i>Ličartovce</i> | <i>Svinka</i> | 30.7.2004 | 10 | 263 | | 95,1 | 20 |
| <i>Kysak</i> | <i>Hornád</i> | 30.7.2004 | 20 | 434 | O | 299 | 2 - 5 |
| <i>Nížne Repaše</i> | <i>Torysa</i> | 30.7.2004 | 15 | 70 | | 4,9 | 1 |
| <i>Brezovica</i> | <i>Slavkovský potok</i> | 30.7.2004 | 15 | 170 | | 17,5 | 2 - 5 |
| <i>Brezovica</i> | <i>Torysa</i> | 30.7.2004 | 2 | 219 | | | |
| <i>Lutina</i> | <i>Lutinka</i> | 30.7.2004 | 15 | 68 | | 14,5 | |

pokračovanie tab. 5

| Názov stanice | Tok | Dátum | Čas [hod] | H [cm] | Stupeň PA | Q [m ³ s ⁻¹] | N – ročný prietok |
|------------------------------|--------------------------|-----------|-----------|--------|-----------|-------------------------------------|-------------------|
| <i>Sabinov</i> | <i>Torysa</i> | 30.7.2004 | 15 | 290 | O | 118 | 5 – 10 |
| <i>Prešov</i> | <i>Torysa</i> | 30.7.2004 | 17 | 407 | O | 140 | 10 |
| <i>Demjata</i> | <i>Sekčov</i> | 30.7.2004 | 18 | 254 | | 70 | 10 |
| <i>Prešov</i> | <i>Sekčov</i> | 30.7.2004 | 10 | 398 | | | |
| <i>Kokošovce</i> | <i>Delňa</i> | 30.7.2004 | 9 | 120 | | | |
| <i>Košické Olšany</i> | <i>Torysa</i> | 30.7.2004 | 17 | 642 | O | 310 | 20 – 50 |
| <i>Svinica</i> | <i>Svinický potok</i> | 30.7.2004 | 7,23 | 165 | | 21,9 | 5 – 10 |
| <i>Bohdanovce</i> | <i>Olšava</i> | 29.7.2004 | 8 | 345 | | 32,5 | 2 |
| <i>Ždaňa</i> | <i>Hornád</i> | 30.7.2004 | 6 | 450 | O | 460 | 5 |
| <i>Seňa</i> | <i>Sokoliansky potok</i> | 30.7.2004 | 4 | 62 | | 1,9 | |
| <i>Medzev</i> | <i>Bodva</i> | 30.7.2004 | 2 | 78 | | 4,1 | |
| <i>Moldava n/Bodvou</i> | <i>Bodva</i> | 30.7.2004 | 7 | 162 | | 6,5 | |
| <i>Hýľov</i> | <i>Ida</i> | 29.7.2004 | 3 | 38 | | 1,7 | |
| <i>Bukovec</i> | <i>Ida</i> | 28.7.2004 | 6 | 40 | | 1,25 | |
| <i>Janík</i> | <i>Ida</i> | 29.7.2004 | 14 | 116 | | 3,7 | |
| <i>Turňa n/Bodvou</i> | <i>Bodva</i> | 29.7.2004 | 18 | 139 | | 10,3 | |
| <i>Host'ovce</i> | <i>Turňa</i> | 30.7.2004 | 18 | 25 | | 12,5 | |
| <i>Host'ovce</i> | <i>Bodva</i> | 30.7.2004 | 12 | 78 | | 12 | |
| <i>Medzilaborce</i> | <i>Vydraňka</i> | 30.7.2004 | 13 | 145 | | 13,5 | |
| <i>Krásny Brod</i> | <i>Laborec</i> | 30.7.2004 | 13 | 167 | B | 98 | 5 – 10 |
| <i>Jabloň</i> | <i>Výrava</i> | 30.7.2004 | 7 | 203 | | 22,5 | 1 |
| <i>Koškovce</i> | <i>Laborec</i> | 30.7.2004 | 2 | 218 | | 86 | 1 |
| <i>Udavské</i> | <i>Udava</i> | 30.7.2004 | 5 | 202 | | 34 | 1 |
| <i>Starina</i> | <i>Stružnica</i> | 29.7.2004 | 23 | 149 | | 28,5 | 5 |
| <i>Starina</i> | <i>Cirocha nad VD</i> | | | | | | |
| <i>Starina</i> | <i>Cirocha</i> | 30.7.2004 | 14 | 100 | | 41 | 1 – 2 |
| <i>Snina</i> | <i>Cirocha</i> | 30.7.2004 | 17 | 178 | | 69 | 1 – 2 |
| <i>Snina</i> | <i>Pčolinka</i> | 29.7.2004 | 21 | 110 | | 30,5 | 2 – 5 |
| <i>Kamenica n/Cirochou</i> | <i>Kamenica</i> | | | | | | |
| <i>Humenné</i> | <i>Laborec</i> | 30.7.2004 | 5 | 369 | P | 290 | 2 |
| <i>Michalovce – Stráňany</i> | <i>Laborec</i> | 30.7.2004 | 18 | 113 | | 5,2 | |
| <i>Michalovce – Žabjany</i> | <i>Prítok do nádrže</i> | 31.7.2004 | | 605 | | 360 | |
| <i>Jovsa</i> | <i>Jovsanský potok</i> | 30.7.2004 | 2 | 29 | | 0,7 | |
| <i>Michalovce – Med'ov</i> | <i>Laborec</i> | 30.7.2004 | 6 | 264 | | 68 | |
| <i>Ulič</i> | <i>Ulička</i> | 30.7.2004 | 1 | 104 | | 16 | 1 |
| <i>Lekárovice</i> | <i>Uh</i> | 30.7.2004 | 18 | 232 | | 105 | |
| <i>Remetské Hámre</i> | <i>Okna – náhon</i> | 29.7.2004 | 2 | 31 | | 0,2 | |
| <i>Remetské Hámre</i> | <i>Okna</i> | 29.7.2004 | 22 | 122 | | 1,6 | |
| <i>Sobrance</i> | <i>Sobranecký potok</i> | 30.7.2004 | 2 | 53 | | 0,7 | |
| <i>Ižkovce</i> | <i>Laborec</i> | 31.7.2004 | 6 | 528 | | 140 | 1 |
| <i>Veľké Kapušany</i> | <i>Latorica</i> | 1.8.2004 | 18 | 548 | B | 85 | |
| <i>Gerlachov</i> | <i>Topľa</i> | 29.7.2004 | 1 | 147 | | 66 | 5 |
| <i>Bardejov</i> | <i>Topľa</i> | 29.7.2004 | 2 | 330 | P | 170 | 10 |
| <i>Kľušovská Zábava</i> | <i>Šibská voda</i> | 29.7.2004 | 2 | 240 | | 11,5 | 1 |
| <i>Bardejovská Dlhá Lúka</i> | <i>Kamenec</i> | 30.7.2004 | 4 | 251 | | 82 | 10 |
| <i>Giraltovce</i> | <i>Radomka</i> | 30.7.2004 | 8 | 240 | | 38 | 5 |
| <i>Marhaň</i> | <i>Topľa</i> | 30.7.2004 | 21 | 569 | | 190 | 5 |
| <i>Hanušovce n/Topľou</i> | <i>Medziansky potok</i> | 30.7.2004 | 8 | 177 | | 44 | 20 |
| <i>Hanušovce n/Topľou</i> | <i>Topľa</i> | 31.7.2004 | 4 | 284 | O | 205 | 2 – 5 |

pokračovanie tab. 5

| Názov stanice | Tok | Dátum | Čas [hod] | H [cm] | Stupeň PA | Q [m ³ s ⁻¹] | N – ročný prietok |
|------------------------------|--------------------|-----------|-----------|--------|-----------|-------------------------------------|-------------------|
| <i>Svidník</i> | <i>Ondava</i> | 30.7.2004 | 7 | 232 | | 91 | 2 – 5 |
| <i>Svidník</i> | <i>Ladomírka</i> | 30.7.2004 | 7 | 116 | | 50,5 | 1 |
| <i>Stropkov</i> | <i>Ondava</i> | 30.7.2004 | 10 | 349 | O | 230 | 5 |
| <i>Jasenovce</i> | <i>Ol'ka</i> | 30.7.2004 | 9 | 578 | | 105 | 10 |
| <i>Tovarnianska Polianka</i> | <i>Ondavka</i> | | | | | | |
| <i>Hencovce</i> | <i>Ondava</i> | 31.7.2004 | 7 | 602 | | 240 | 2 |
| <i>Sečovská Polianka</i> | <i>Manov kanál</i> | | | 94 | | 0,23 | |
| <i>Horovce</i> | <i>Ondava</i> | 31.7.2004 | 11 | 618 | O | 538 | 10 |
| <i>Zemplínsky Branč</i> | <i>Chlmec</i> | 28.7.2004 | 10 | 196 | | 1,3 | |
| <i>Streda n/Bodrogom</i> | <i>Bodrog</i> | 1.8.2004 | 7 | 657 | B | 309 | |
| <i>Michal'any</i> | <i>Roňava</i> | 28.7.2004 | 10 | 300 | | 8,8 | |

Tab. 6 Percentuálne vyjadrenie priemerného mesačného prietoku za mesiac júl v porovnaní s dlhodobým priemerným mesačným prietokom

| Stanica | Tok | Q _{maxVII} (2004) | Q _{mVII} (2004) | Q _{maVII} (1931-80) | % |
|-----------------------------|------------------|----------------------------|--------------------------|------------------------------|-----|
| <i>Veľké Kapušany</i> | <i>Latorica</i> | - | - | - | - |
| <i>Krásny Brod</i> | <i>Laborec</i> | 46,0 | 3,4 | 1,79 | 189 |
| <i>Snina</i> | <i>Cirocha</i> | 55,9 | 4,2 | 2,66 | 158 |
| <i>Humenné</i> | <i>Laborec</i> | 235 | 18,1 | 10,6 | 170 |
| <i>Michalovce</i> | <i>Laborec</i> | 66,0 | 13,9 | 12,23 | 114 |
| <i>Lekárovce</i> | <i>Uh</i> | 106 | 14,2 | 22,54 | 63 |
| <i>Ižkovce</i> | <i>Laborec</i> | - | - | - | - |
| <i>Svidník</i> | <i>Ondava</i> | 96,0 | 6,1 | 1,72 | 355 |
| <i>Svidník</i> | <i>Ladomírka</i> | 68,0 | 6,1 | 2,36 | 258 |
| <i>Stropkov</i> | <i>Ondava</i> | 223 | 16,2 | 5,54 | 292 |
| <i>Bardejov</i> | <i>Topľa</i> | 207 | 12,7 | 3,12 | 407 |
| <i>Hanušovce</i> | <i>Topľa</i> | 235 | 22,8 | 8,12 | 281 |
| <i>Horovce</i> | <i>Ondava</i> | 581 | 63,6 | 18,45 | 345 |
| <i>Streda nad Bodrogom</i> | <i>Bodrog</i> | 289 | 58,0 | 86,22 | 67 |
| <i>Moldava nad Bodvou</i> | <i>Bodva</i> | 6,4 | 1,1 | - | - |
| <i>Turnianske Podhradie</i> | <i>Bodva</i> | 10,0 | 2,0 | 3,66 | 55 |
| <i>Spišská Nová Ves</i> | <i>Hornád</i> | 50,4 | 5,0 | 3,82 | 131 |
| <i>Spišské Vlachy</i> | <i>Hornád</i> | 138 | 13,7 | 6,96 | 197 |
| <i>Švedlár</i> | <i>Hnilec</i> | 42,8 | 5,7 | 4,91 | 116 |
| <i>Jaklovce</i> | <i>Hnilec</i> | 88,4 | 19,9 | 7,45 | 267 |
| <i>Kysak</i> | <i>Hornád</i> | 507 | 46,2 | 20,4 | 226 |
| <i>Sabinov</i> | <i>Torysa</i> | 84,0 | 7,4 | 3,57 | 207 |
| <i>Prešov</i> | <i>Torysa</i> | 141 | 12,0 | 4,56 | 263 |
| <i>Košické Olšany</i> | <i>Torysa</i> | 226 | 19,9 | 8,25 | 241 |
| <i>Ždaňa</i> | <i>Hornád</i> | 460 | 56,9 | 32,3 | 176 |
| <i>Matejovce</i> | <i>Poprad</i> | 74,0 | 8,6 | 6,29 | 137 |
| <i>Chmelnica</i> | <i>Poprad</i> | 322 | 36,2 | 22,5 | 161 |

Tab. 7 Prehľad prekročenia stupňov povodňovej aktivity o 6.00 hod. ráno
v hydroprognózných staniciach v roku 2004

| Stanica | Tok | Dátum | H [cm] | Q [m ³ s ⁻¹] | M-denný Q N-ročný Q | Stupeň PA |
|----------------------------|-----------------|--------|-----------|--|------------------------|--------------|
| <i>Horné Srnie</i> | <i>Vlára</i> | 5. 2. | 94 | - | - | B |
| <i>Moravský Sv. Ján</i> | <i>Morava</i> | 6. 2. | 442 | 320 | 20 | B |
| <i>Horné Srnie</i> | <i>Vlára</i> | 6. 2. | 105 | 34 | 10 | B |
| <i>Moravský Sv. Ján</i> | <i>Morava</i> | 7. 2. | 480 | 446 | 1R | P |
| <i>Horné Srnie</i> | <i>Vlára</i> | 7. 2. | 101 | 31 | 10 | B |
| <i>Moravský Sv. Ján</i> | <i>Morava</i> | 8. 2. | 488 | 480 | 1R | P |
| <i>Horné Srnie</i> | <i>Vlára</i> | 8. 2. | 96 | 28 | 10 | B |
| <i>Moravský Sv. Ján</i> | <i>Morava</i> | 9. 2. | 482 | 455 | 1R | P |
| <i>Záhorská Ves</i> | <i>Morava</i> | 9. 2. | 465 | 446 | 1R | B |
| <i>Moravský Sv. Ján</i> | <i>Morava</i> | 10. 2. | 465 | 389 | 20 | P |
| <i>Záhorská Ves</i> | <i>Morava</i> | 10. 2. | 480 | 483 | 1R | B |
| <i>Veľké Kapušany</i> | <i>Latorica</i> | 10. 2. | 504 | - | - | B |
| <i>Moravský Sv. Ján</i> | <i>Morava</i> | 11. 2. | 443 | 323 | 20 | B |
| <i>Záhorská Ves</i> | <i>Morava</i> | 11. 2. | 453 | 419 | 20 | B |
| <i>Veľké Kapušany</i> | <i>Latorica</i> | 11. 2. | 520 | - | - | B |
| <i>Veľké Kapušany</i> | <i>Latorica</i> | 12. 2. | 522 | - | - | B |
| <i>Veľké Kapušany</i> | <i>Latorica</i> | 13. 2. | 514 | - | - | B |
| <i>Veľké Kapušany</i> | <i>Latorica</i> | 1. 3. | 514 | - | - | B |
| <i>Veľké Kapušany</i> | <i>Latorica</i> | 2. 3. | 538 | - | - | B |
| <i>Veľké Kapušany</i> | <i>Latorica</i> | 3. 3. | 548 | - | - | B |
| <i>Veľké Kapušany</i> | <i>Latorica</i> | 4. 3. | 550 | - | - | B |
| <i>Veľké Kapušany</i> | <i>Latorica</i> | 5. 3. | 540 | - | - | B |
| <i>Veľké Kapušany</i> | <i>Latorica</i> | 6. 3. | 516 | - | - | B |
| <i>Veľké Kapušany</i> | <i>Latorica</i> | 7. 3. | 500 | - | - | B |
| <i>Ždaňa</i> | <i>Hornád</i> | 15. 3. | 190 | 46 | 70 | B |
| <i>Ždaňa</i> | <i>Hornád</i> | 16. 3. | 195 | 51 | 60 | B |
| <i>Veľké Kapušany</i> | <i>Latorica</i> | 17. 3. | 506 | - | - | B |
| <i>Ždaňa</i> | <i>Hornád</i> | 17. 3. | 193 | 49 | 60 | B |
| <i>Moravský Sv. Ján</i> | <i>Morava</i> | 18. 3. | 425 | 283 | 30 | B |
| <i>Horné Srnie</i> | <i>Vlára</i> | 18. 3. | 90 | 24 | 10 | B |
| <i>Veľké Kapušany</i> | <i>Latorica</i> | 18. 3. | 536 | - | - | B |
| <i>Humenné</i> | <i>Laborec</i> | 18. 3. | 252 | 148 | 10 | B |
| <i>Stropkov</i> | <i>Ondava</i> | 18. 3. | 234 | 107 | 10 | B |
| <i>Hanušovce</i> | <i>Topľa</i> | 18. 3. | 200 | 115 | 1R | P |
| <i>Košické Olšany</i> | <i>Torysa</i> | 18. 3. | 297 | 44 | 10 | B |
| <i>Ždaňa</i> | <i>Hornád</i> | 18. 3. | 212 | 71 | 40 | B |
| <i>Moravský Sv. Ján</i> | <i>Morava</i> | 19. 3. | 453 | 349 | 20 | B |
| <i>Veľké Kapušany</i> | <i>Latorica</i> | 19. 3. | 562 | - | - | B |
| <i>Humenné</i> | <i>Laborec</i> | 19. 3. | 260 | 158 | 10 | B |
| <i>Streda nad Bodrogom</i> | <i>Bodrog</i> | 19. 3. | 624 | 274 | 40 | B |
| <i>Košické Olšany</i> | <i>Torysa</i> | 19. 3. | 267 | 37 | 20 | B |
| <i>Ždaňa</i> | <i>Hornád</i> | 19. 3. | 210 | 69 | 40 | B |
| <i>Moravský Sv. Ján</i> | <i>Morava</i> | 20. 3. | 459 | 367 | 20 | B |
| <i>Veľké Kapušany</i> | <i>Latorica</i> | 20. 3. | 594 | - | - | B |
| <i>Lekárovce</i> | <i>Uh</i> | 20. 3. | 640 | 425 | 10 | B |
| <i>Streda nad Bodrogom</i> | <i>Bodrog</i> | 20. 3. | 668 | 324 | 30 | B |
| <i>Košické Olšany</i> | <i>Torysa</i> | 20. 3. | 246 | 33 | 20 | B |
| <i>Ždaňa</i> | <i>Hornád</i> | 20. 3. | 206 | 64 | 40 | B |

pokračovanie tab. 7

| Stanica | Tok | Dátum | H [cm] | Q [m ³ s ⁻¹] | M-denný Q N-ročný Q | Stupeň PA |
|----------------------------|-----------------|--------|-----------|--|------------------------|--------------|
| <i>Moravský Sv. Ján</i> | <i>Morava</i> | 21. 3. | 450 | 340 | 20 | B |
| <i>Veľké Kapušany</i> | <i>Latorica</i> | 21. 3. | 632 | - | - | P |
| <i>Ižkovce</i> | <i>Laborec</i> | 21. 3. | 711 | - | - | B |
| <i>Streda nad Bodrogom</i> | <i>Bodrog</i> | 21. 3. | 714 | 388 | 20 | P |
| <i>Košické Olšany</i> | <i>Torysa</i> | 21. 3. | 202 | 26 | 20 | B |
| <i>Ždaňa</i> | <i>Hornád</i> | 21. 3. | 199 | 55 | 50 | B |
| <i>Moravský Sv. Ján</i> | <i>Morava</i> | 22. 3. | 445 | 328 | 20 | B |
| <i>Veľké Kapušany</i> | <i>Latorica</i> | 22. 3. | 662 | - | - | P |
| <i>Streda nad Bodrogom</i> | <i>Bodrog</i> | 22. 3. | 755 | 443 | 20 | P |
| <i>Moravský Sv. Ján</i> | <i>Morava</i> | 23. 3. | 440 | 315 | 20 | B |
| <i>Veľké Kapušany</i> | <i>Latorica</i> | 23. 3. | 694 | - | - | P |
| <i>Streda nad Bodrogom</i> | <i>Bodrog</i> | 23. 3. | 785 | 490 | 20 | P |
| <i>Čadca</i> | <i>Kysuca</i> | 24. 3. | 141 | 99 | 10 | B |
| <i>Veľké Kapušany</i> | <i>Latorica</i> | 24. 3. | 696 | - | - | P |
| <i>Streda nad Bodrogom</i> | <i>Bodrog</i> | 24. 3. | 799 | 518 | 1R | P |
| <i>Moravský Sv. Ján</i> | <i>Morava</i> | 25. 3. | 428 | 289 | 30 | B |
| <i>Nitrianska Streda</i> | <i>Nitra</i> | 25. 3. | 252 | 130 | 10 | B |
| <i>Čadca</i> | <i>Kysuca</i> | 25. 3. | 150 | 108 | 10 | B |
| <i>Kysucké Nové Mesto</i> | <i>Kysuca</i> | 25. 3. | 284 | 169 | 10 | B |
| <i>Veľké Kapušany</i> | <i>Latorica</i> | 25. 3. | 690 | - | - | P |
| <i>Streda nad Bodrogom</i> | <i>Bodrog</i> | 25. 3. | 804 | 528 | 1R | O |
| <i>Moravský Sv. Ján</i> | <i>Morava</i> | 26. 3. | 476 | 431 | 10 | P |
| <i>Veľké Kapušany</i> | <i>Latorica</i> | 26. 3. | 688 | - | - | P |
| <i>Michalovce</i> | <i>Laborec</i> | 26. 3. | 560 | 157 | 1R | B |
| <i>Streda nad Bodrogom</i> | <i>Bodrog</i> | 26. 3. | 806 | 532 | 1R | O |
| <i>Ždaňa</i> | <i>Hornád</i> | 26. 3. | 190 | 46 | 70 | B |
| <i>Moravský Sv. Ján</i> | <i>Morava</i> | 27. 3. | 474 | 423 | 10 | P |
| <i>Záhorská Ves</i> | <i>Morava</i> | 27. 3. | 460 | 434 | 20 | B |
| <i>Veľké Kapušany</i> | <i>Latorica</i> | 27. 3. | 678 | - | - | P |
| <i>Michalovce</i> | <i>Laborec</i> | 27. 3. | 553 | 156 | 1R | B |
| <i>Streda nad Bodrogom</i> | <i>Bodrog</i> | 27. 3. | 808 | 536 | 1R | O |
| <i>Moravský Sv. Ján</i> | <i>Morava</i> | 28. 3. | 461 | 374 | 20 | P |
| <i>Záhorská Ves</i> | <i>Morava</i> | 28. 3. | 473 | 466 | 1R | B |
| <i>Veľké Kapušany</i> | <i>Latorica</i> | 28. 3. | 686 | - | - | P |
| <i>Michalovce</i> | <i>Laborec</i> | 28. 3. | 539 | 153 | 1R | B |
| <i>Streda nad Bodrogom</i> | <i>Bodrog</i> | 28. 3. | 803 | 526 | 1R | O |
| <i>Moravský Sv. Ján</i> | <i>Morava</i> | 29. 3. | 445 | 328 | 20 | B |
| <i>Záhorská Ves</i> | <i>Morava</i> | 29. 3. | 450 | 413 | 20 | B |
| <i>Veľké Kapušany</i> | <i>Latorica</i> | 29. 3. | 676 | - | - | P |
| <i>Michalovce</i> | <i>Laborec</i> | 29. 3. | 526 | 148 | 10 | B |
| <i>Streda nad Bodrogom</i> | <i>Bodrog</i> | 29. 3. | 798 | 516 | 1R | P |
| <i>Moravský Sv. Ján</i> | <i>Morava</i> | 30. 3. | 445 | 328 | 20 | B |
| <i>Záhorská Ves</i> | <i>Morava</i> | 30. 3. | 430 | 373 | 20 | B |
| <i>Veľké Kapušany</i> | <i>Latorica</i> | 30. 3. | 662 | - | - | P |
| <i>Streda nad Bodrogom</i> | <i>Bodrog</i> | 30. 3. | 788 | 496 | 10 | P |
| <i>Moravský Sv. Ján</i> | <i>Morava</i> | 31. 3. | 440 | 315 | 20 | B |
| <i>Veľké Kapušany</i> | <i>Latorica</i> | 31. 3. | 646 | - | - | P |
| <i>Streda nad Bodrogom</i> | <i>Bodrog</i> | 31. 3. | 767 | 465 | 20 | P |
| <i>Moravský Sv. Ján</i> | <i>Morava</i> | 1. 4. | 430 | 293 | 30 | B |

pokračovanie tab. 7

| Stanica | Tok | Dátum | H [cm] | Q [m ³ s ⁻¹] | M-denný Q N-ročný Q | Stupeň PA |
|----------------------------|-----------------|--------|-----------|--|------------------------|--------------|
| <i>Veľké Kapušany</i> | <i>Latorica</i> | 1. 4. | 626 | - | - | P |
| <i>Streda nad Bodrogom</i> | <i>Bodrog</i> | 1. 4. | 745 | 428 | 20 | P |
| <i>Veľké Kapušany</i> | <i>Latorica</i> | 2. 4. | 612 | - | - | P |
| <i>Streda nad Bodrogom</i> | <i>Bodrog</i> | 2. 4. | 728 | 405 | 20 | P |
| <i>Veľké Kapušany</i> | <i>Latorica</i> | 3. 4. | 598 | - | - | B |
| <i>Streda nad Bodrogom</i> | <i>Bodrog</i> | 3. 4. | 709 | 381 | 20 | P |
| <i>Veľké Kapušany</i> | <i>Latorica</i> | 4. 4. | 580 | - | - | B |
| <i>Streda nad Bodrogom</i> | <i>Bodrog</i> | 4. 4. | 690 | 356 | 30 | B |
| <i>Veľké Kapušany</i> | <i>Latorica</i> | 5. 4. | 562 | - | - | B |
| <i>Streda nad Bodrogom</i> | <i>Bodrog</i> | 5. 4. | 670 | 328 | 30 | B |
| <i>Veľké Kapušany</i> | <i>Latorica</i> | 6. 4. | 544 | - | - | B |
| <i>Streda nad Bodrogom</i> | <i>Bodrog</i> | 6. 4. | 648 | 298 | 30 | B |
| <i>Veľké Kapušany</i> | <i>Latorica</i> | 7. 4. | 540 | - | - | B |
| <i>Streda nad Bodrogom</i> | <i>Bodrog</i> | 7. 4. | 628 | 278 | 40 | B |
| <i>Veľké Kapušany</i> | <i>Latorica</i> | 8. 4. | 544 | - | - | B |
| <i>Streda nad Bodrogom</i> | <i>Bodrog</i> | 8. 4. | 631 | 281 | 40 | B |
| <i>Veľké Kapušany</i> | <i>Latorica</i> | 9. 4. | 550 | - | - | B |
| <i>Streda nad Bodrogom</i> | <i>Bodrog</i> | 9. 4. | 635 | 285 | 40 | B |
| <i>Ždaňa</i> | <i>Hornád</i> | 9. 4. | 194 | 50 | 60 | B |
| <i>Veľké Kapušany</i> | <i>Latorica</i> | 10. 4. | 558 | - | - | B |
| <i>Streda nad Bodrogom</i> | <i>Bodrog</i> | 10. 4. | 640 | 290 | 40 | B |
| <i>Ždaňa</i> | <i>Hornád</i> | 10. 4. | 190 | 46 | 70 | B |
| <i>Veľké Kapušany</i> | <i>Latorica</i> | 11. 4. | 558 | - | - | B |
| <i>Streda nad Bodrogom</i> | <i>Bodrog</i> | 11. 4. | 645 | 295 | 40 | B |
| <i>Veľké Kapušany</i> | <i>Latorica</i> | 12. 4. | 552 | - | - | B |
| <i>Streda nad Bodrogom</i> | <i>Bodrog</i> | 12. 4. | 628 | 278 | 40 | B |
| <i>Veľké Kapušany</i> | <i>Latorica</i> | 13. 4. | 530 | - | - | B |
| <i>Streda nad Bodrogom</i> | <i>Bodrog</i> | 13. 4. | 610 | 260 | 40 | B |
| <i>Veľké Kapušany</i> | <i>Latorica</i> | 14. 4. | 518 | - | - | B |
| <i>Ždaňa</i> | <i>Hornád</i> | 9. 5. | 191 | 47 | 70 | B |
| <i>Ždaňa</i> | <i>Hornád</i> | 10. 5. | 204 | 61 | 50 | B |
| <i>Veľké Kapušany</i> | <i>Latorica</i> | 11. 5. | 510 | - | - | B |
| <i>Ždaňa</i> | <i>Hornád</i> | 11. 5. | 202 | 59 | 50 | B |
| <i>Veľké Kapušany</i> | <i>Latorica</i> | 12. 5. | 532 | - | - | B |
| <i>Ždaňa</i> | <i>Hornád</i> | 12. 5. | 190 | 46 | 70 | B |
| <i>Veľké Kapušany</i> | <i>Latorica</i> | 13. 5. | 546 | - | - | B |
| <i>Ždaňa</i> | <i>Hornád</i> | 13. 5. | 196 | 52 | 60 | B |
| <i>Veľké Kapušany</i> | <i>Latorica</i> | 14. 5. | 548 | - | - | B |
| <i>Ždaňa</i> | <i>Hornád</i> | 14. 5. | 192 | 48 | 70 | B |
| <i>Veľké Kapušany</i> | <i>Latorica</i> | 15. 5. | 542 | - | - | B |
| <i>Ždaňa</i> | <i>Hornád</i> | 15. 5. | 202 | 59 | 50 | B |
| <i>Veľké Kapušany</i> | <i>Latorica</i> | 16. 5. | 522 | - | - | B |
| <i>Ždaňa</i> | <i>Hornád</i> | 16. 5. | 196 | 52 | 60 | B |
| <i>Ždaňa</i> | <i>Hornád</i> | 23. 5. | 199 | 55 | 50 | B |
| <i>Ždaňa</i> | <i>Hornád</i> | 24. 5. | 198 | 54 | 60 | B |
| <i>Ždaňa</i> | <i>Hornád</i> | 25. 5. | 198 | 54 | 60 | B |
| <i>Ždaňa</i> | <i>Hornád</i> | 26. 5. | 190 | 46 | 70 | B |
| <i>Ždaňa</i> | <i>Hornád</i> | 30. 5. | 192 | 48 | 70 | B |
| <i>Košické Olšany</i> | <i>Torysa</i> | 3. 6. | 228 | 30 | 20 | B |

pokračovanie tab. 7

| Stanica | Tok | Dátum | H [cm] | Q [m ³ s ⁻¹] | M-denný Q N-ročný Q | Stupeň PA |
|---------------------|-----------|--------|-----------|--|------------------------|--------------|
| Ždaňa | Hornád | 4. 6. | 190 | 46 | 70 | B |
| Ždaňa | Hornád | 5. 6. | 198 | 54 | 60 | B |
| Ždaňa | Hornád | 6. 6. | 201 | 57 | 50 | B |
| Ždaňa | Hornád | 7. 6. | 200 | 56 | 50 | B |
| Ždaňa | Hornád | 8. 6. | 195 | 51 | 60 | B |
| Kysak | Hornád | 12. 6. | 202 | 50 | 30 | B |
| Ždaňa | Hornád | 12. 6. | 203 | 60 | 50 | B |
| Ždaňa | Hornád | 13. 6. | 201 | 57 | 50 | B |
| Kysak | Hornád | 21. 6. | 204 | 51 | 30 | B |
| Ždaňa | Hornád | 21. 6. | 206 | 64 | 40 | B |
| Kysak | Hornád | 22. 6. | 200 | 48 | 30 | B |
| Ždaňa | Hornád | 22. 6. | 210 | 69 | 40 | B |
| Ždaňa | Hornád | 23. 6. | 205 | 62 | 50 | B |
| Ždaňa | Hornád | 24. 6. | 190 | 46 | 70 | B |
| Stropkov | Ondava | 28. 7. | 228 | 102 | 10 | B |
| Sabinov | Torysa | 28. 7. | 160 | 26 | 10 | B |
| Košické Olšany | Torysa | 28. 7. | 308 | 47 | 10 | P |
| Ždaňa | Hornád | 28. 7. | 242 | 115 | 20 | B |
| Stropkov | Ondava | 29. 7. | 266 | 136 | 1R | P |
| Bardejov | Topľa | 29. 7. | 300 | 98 | 2R | P |
| Hanušovce | Topľa | 29. 7. | 200 | 115 | 1R | P |
| Horovce | Ondava | 29. 7. | 510 | 439 | 2R | P |
| Spišské Vlasy | Hornád | 29. 7. | 274 | 84 | 1R | B |
| Švedlár | Hnilec | 29. 7. | 282 | 40 | 1R | P |
| Jaklovce | Hnilec | 29. 7. | 312 | 88 | 2R | B |
| Kysak | Hornád | 29. 7. | 348 | 196 | 1R | P |
| Sabinov | Torysa | 29. 7. | 200 | 51 | 1R | P |
| Košické Olšany | Torysa | 29. 7. | 436 | 83 | 10 | O |
| Ždaňa | Hornád | 29. 7. | 324 | 252 | 1R | P |
| Matejovce | Poprad | 29. 7. | 230 | 37 | 10 | B |
| Chmelnica | Poprad | 29. 7. | 198 | 227 | 2R | B |
| Humenné | Laborec | 30. 7. | 250 | 145 | 10 | B |
| Svidník | Ladomírka | 30. 7. | 130 | 68 | 1R | B |
| Stropkov | Ondava | 30. 7. | 278 | 148 | 1R | P |
| Bardejov | Topľa | 30. 7. | 372 | 207 | 20R | O |
| Hanušovce | Topľa | 30. 7. | 274 | 218 | 2R | O |
| Horovce | Ondava | 30. 7. | 565 | 489 | 5R | P |
| Streda nad Bodrogom | Bodrog | 30. 7. | 600 | 245 | 50 | B |
| Spišské Vlasy | Hornád | 30. 7. | 312 | 117 | 2R | P |
| Švedlár | Hnilec | 30. 7. | 287 | 43 | 2R | P |
| Jaklovce | Hnilec | 30. 7. | 318 | 94 | 2R | B |
| Kysak | Hornád | 30. 7. | 376 | 228 | 2R | O |
| Sabinov | Torysa | 30. 7. | 250 | 84 | 2R | O |
| Prešov | Torysa | 30. 7. | 400 | 135 | 5R | O |
| Košické Olšany | Torysa | 30. 7. | 581 | 174 | 2R | O |
| Ždaňa | Hornád | 30. 7. | 411 | 397 | 2R | O |
| Matejovce | Poprad | 30. 7. | 320 | 76 | 2R | O |
| Chmelnica | Poprad | 30. 7. | 204 | 244 | 2R | B |
| Veľké Kapušany | Latorica | 31. 7. | 514 | - | - | B |

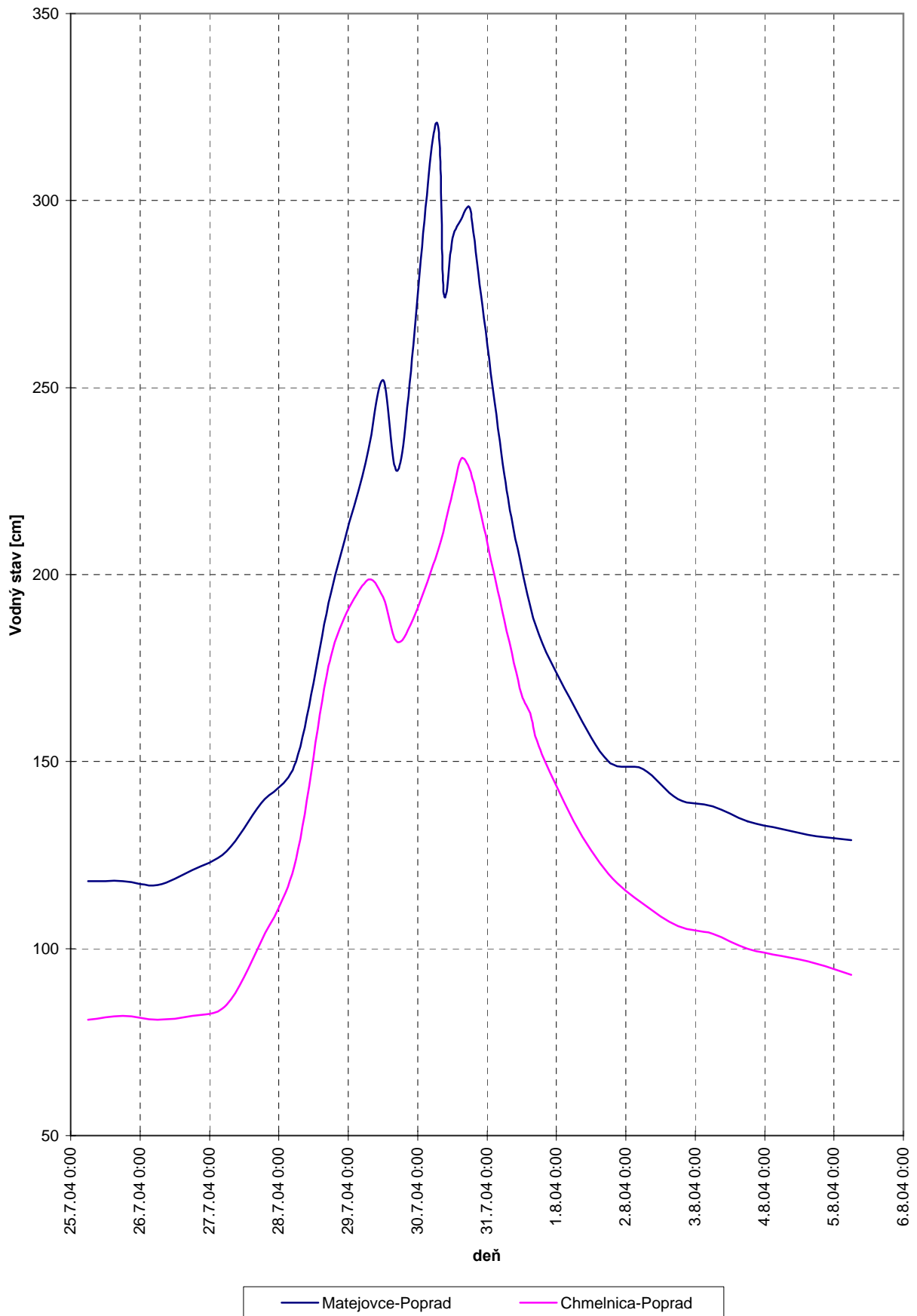
pokračovanie tab. 7

| Stanica | Tok | Dátum | H [cm] | Q [m ³ s ⁻¹] | M-denný Q N-ročný Q | Stupeň PA |
|----------------------------|-----------------|--------|-----------|--|------------------------|--------------|
| <i>Hanušovce</i> | <i>Topľa</i> | 31. 7. | 288 | 235 | 5R | O |
| <i>Horovce</i> | <i>Ondava</i> | 31. 7. | 638 | 558 | 10R | O |
| <i>Streda nad Bodrogom</i> | <i>Bodrog</i> | 31. 7. | 625 | 273 | 40 | B |
| <i>Spišské Vlachy</i> | <i>Hornád</i> | 31. 7. | 318 | 122 | 2R | P |
| <i>Jaklovce</i> | <i>Hnilec</i> | 31. 7. | 298 | 76 | 2R | B |
| <i>Kysak</i> | <i>Hornád</i> | 31. 7. | 402 | 259 | 2R | O |
| <i>Sabinov</i> | <i>Torysa</i> | 31. 7. | 182 | 40 | 10 | B |
| <i>Košické Olšany</i> | <i>Torysa</i> | 31. 7. | 610 | 199 | 5R | O |
| <i>Ždaňa</i> | <i>Hornád</i> | 31. 7. | 450 | 460 | 2R | O |
| <i>Matejovce</i> | <i>Poprad</i> | 31. 7. | 227 | 36 | 10 | B |
| <i>Chmelnica</i> | <i>Poprad</i> | 31. 7. | 188 | 201 | 2R | B |
| <i>Veľké Kapušany</i> | <i>Latorica</i> | 1. 8. | 544 | - | - | B |
| <i>Horovce</i> | <i>Ondava</i> | 1. 8. | 595 | - | - | P |
| <i>Streda nad Bodrogom</i> | <i>Bodrog</i> | 1. 8. | 651 | 301 | 30 | B |
| <i>Spišské Vlachy</i> | <i>Hornád</i> | 1. 8. | 252 | 67 | 10 | B |
| <i>Kysak</i> | <i>Hornád</i> | 1. 8. | 330 | 175 | 1R | P |
| <i>Košické Olšany</i> | <i>Torysa</i> | 1. 8. | 584 | - | - | O |
| <i>Ždaňa</i> | <i>Hornád</i> | 1. 8. | 410 | 396 | 2R | O |
| <i>Veľké Kapušany</i> | <i>Latorica</i> | 2. 8. | 548 | - | - | B |
| <i>Streda nad Bodrogom</i> | <i>Bodrog</i> | 2. 8. | 647 | 297 | 30 | B |
| <i>Švedlár</i> | <i>Hnilec</i> | 2. 8. | 241 | 21 | 10 | B |
| <i>Kysak</i> | <i>Hornád</i> | 2. 8. | 262 | 105 | 10 | B |
| <i>Košické Olšany</i> | <i>Torysa</i> | 2. 8. | 303 | 46 | 10 | P |
| <i>Ždaňa</i> | <i>Hornád</i> | 2. 8. | 276 | 170 | 10 | B |
| <i>Veľké Kapušany</i> | <i>Latorica</i> | 3. 8. | 540 | - | - | B |
| <i>Streda nad Bodrogom</i> | <i>Bodrog</i> | 3. 8. | 630 | 278 | 40 | B |
| <i>Kysak</i> | <i>Hornád</i> | 3. 8. | 262 | 105 | 10 | B |
| <i>Košické Olšany</i> | <i>Torysa</i> | 3. 8. | 222 | 29 | 20 | B |
| <i>Ždaňa</i> | <i>Hornád</i> | 3. 8. | 256 | 137 | 10 | B |
| <i>Veľké Kapušany</i> | <i>Latorica</i> | 4. 8. | 524 | - | - | B |
| <i>Streda nad Bodrogom</i> | <i>Bodrog</i> | 4. 8. | 616 | 263 | 40 | B |
| <i>Kysak</i> | <i>Hornád</i> | 4. 8. | 238 | 82 | 10 | B |
| <i>Košické Olšany</i> | <i>Torysa</i> | 4. 8. | 207 | 27 | 20 | B |
| <i>Ždaňa</i> | <i>Hornád</i> | 4. 8. | 236 | 106 | 20 | B |
| <i>Veľké Kapušany</i> | <i>Latorica</i> | 5. 8. | 500 | - | - | B |
| <i>Ždaňa</i> | <i>Hornád</i> | 5. 8. | 216 | 76 | 30 | B |
| <i>Kysak</i> | <i>Hornád</i> | 6. 8. | 200 | 48 | 30 | B |
| <i>Ždaňa</i> | <i>Hornád</i> | 6. 8. | 214 | 74 | 40 | B |
| <i>Kysak</i> | <i>Hornád</i> | 7. 8. | 206 | 53 | 30 | B |
| <i>Ždaňa</i> | <i>Hornád</i> | 7. 8. | 207 | 65 | 40 | B |
| <i>Kysak</i> | <i>Hornád</i> | 8. 8. | 202 | 50 | 30 | B |
| <i>Ždaňa</i> | <i>Hornád</i> | 8. 8. | 210 | 69 | 40 | B |
| <i>Ždaňa</i> | <i>Hornád</i> | 9. 8. | 194 | 50 | 60 | B |
| <i>Kysak</i> | <i>Hornád</i> | 14. 8. | 206 | 53 | 30 | B |
| <i>Ždaňa</i> | <i>Hornád</i> | 14. 8. | 206 | 64 | 40 | B |
| <i>Ždaňa</i> | <i>Hornád</i> | 23. 8. | 200 | 56 | 50 | B |
| <i>Ždaňa</i> | <i>Hornád</i> | 28. 8. | 201 | 57 | 50 | B |

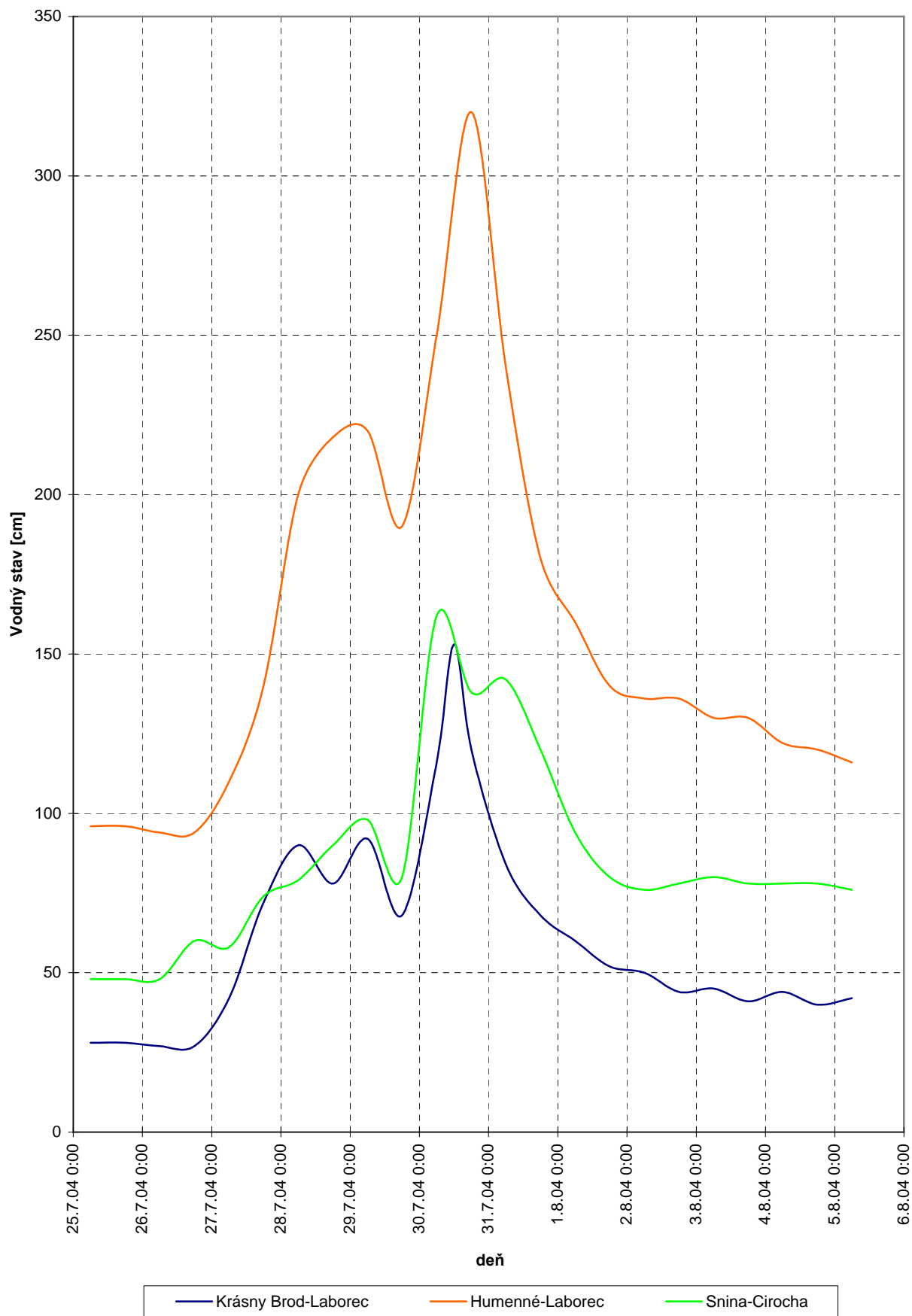
Pozn.:

| | | |
|------------|-----------|-----------|
| Bratislava | RS Žilina | RS Košice |
|------------|-----------|-----------|

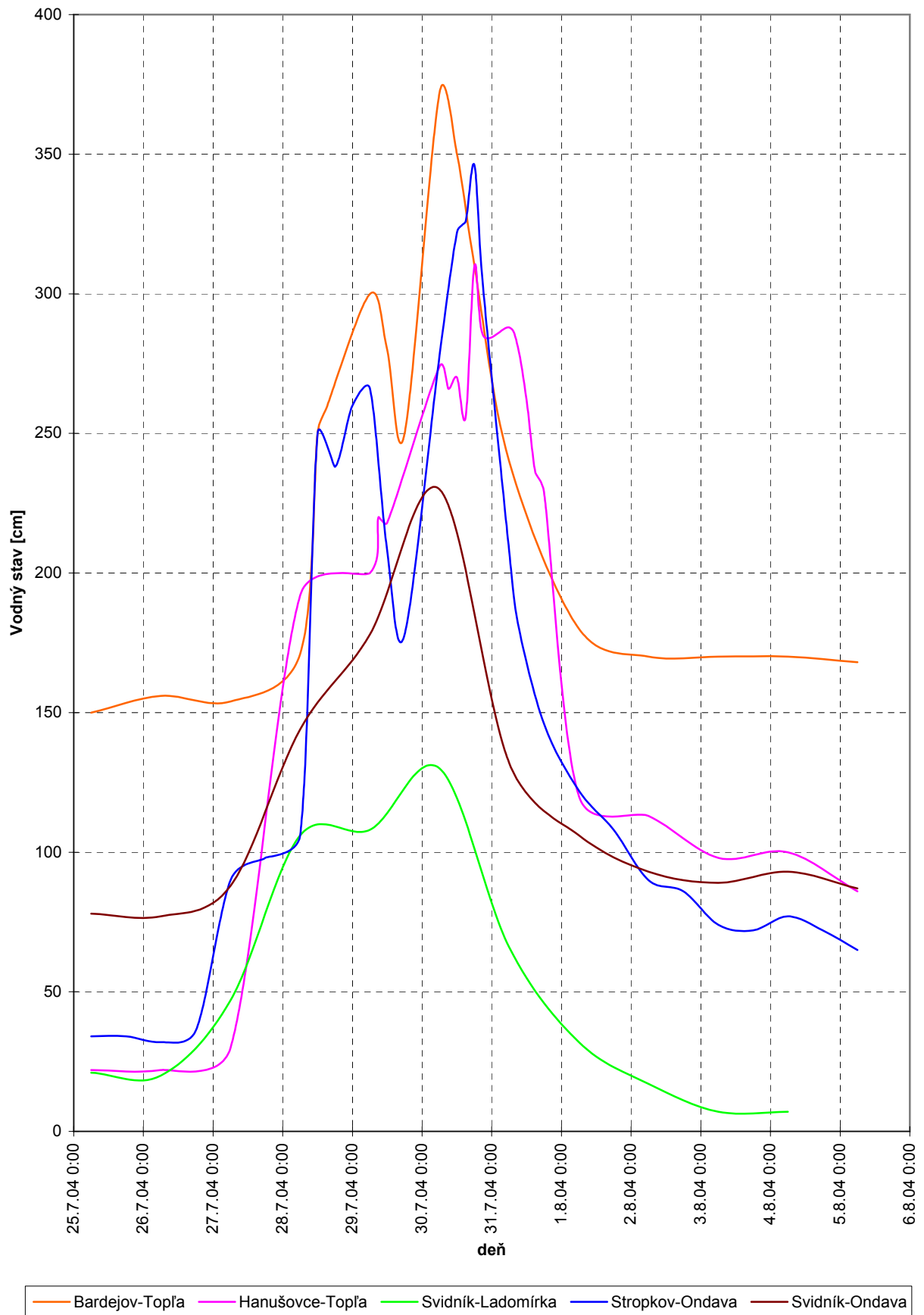
Graf 1 **Priebeh vodných stavov v júli a auguste 2004 - východné Slovensko**



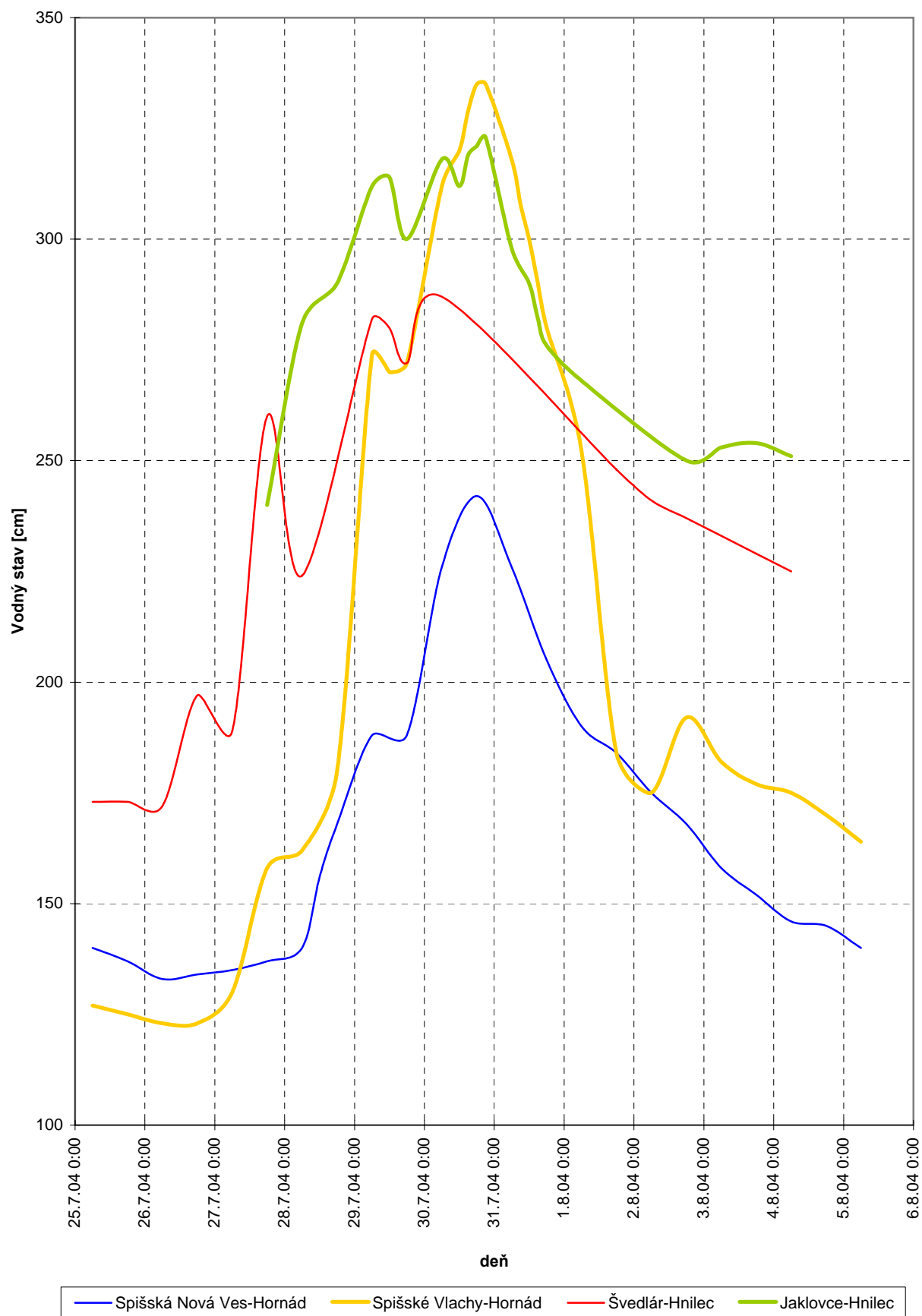
Graf 2 **Priebeh vodných stavov v júli a auguste 2004 - východné Slovensko**



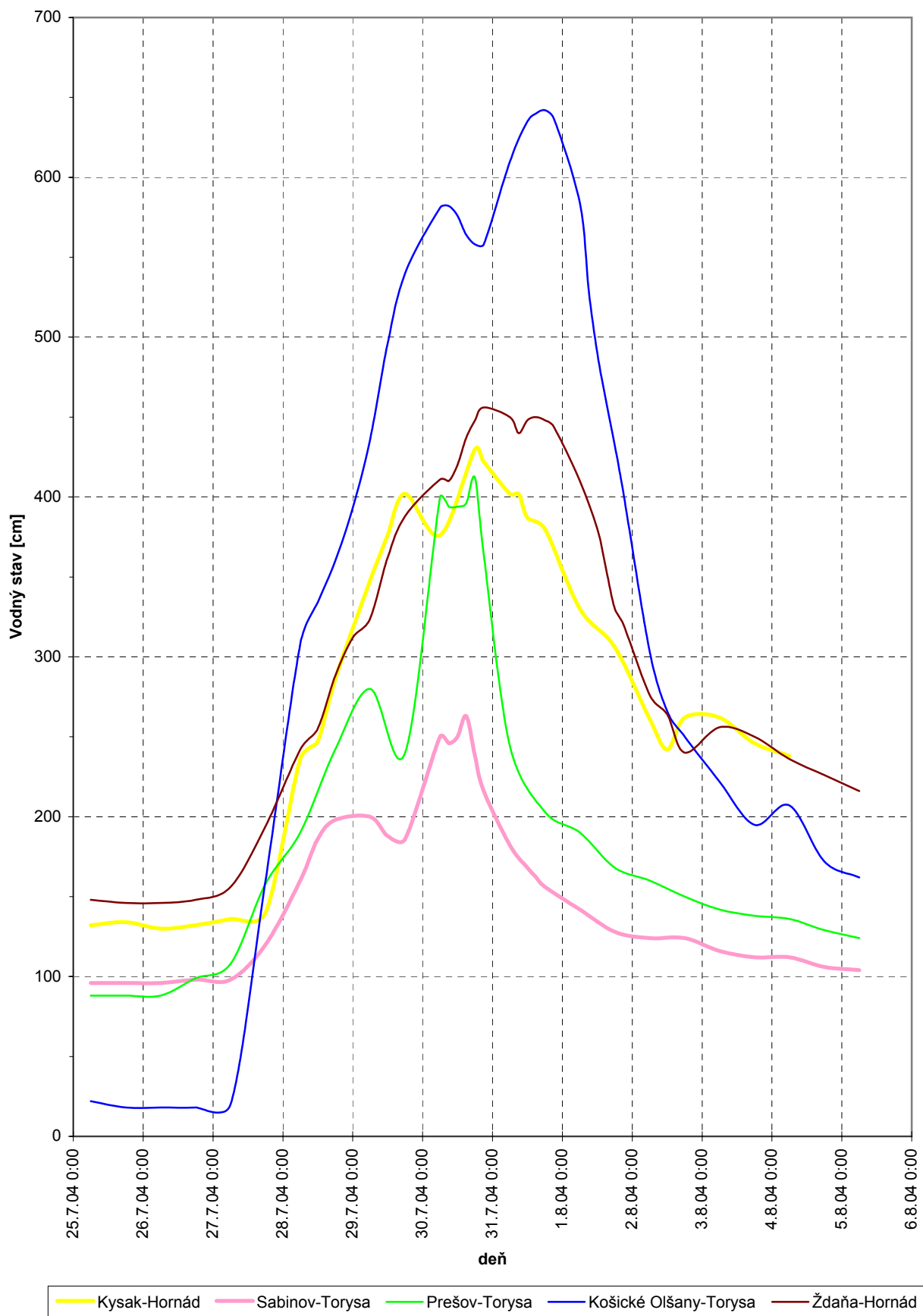
Graf 3 **Priebeh vodných stavov v júli a auguste 2004 - východné Slovensko**



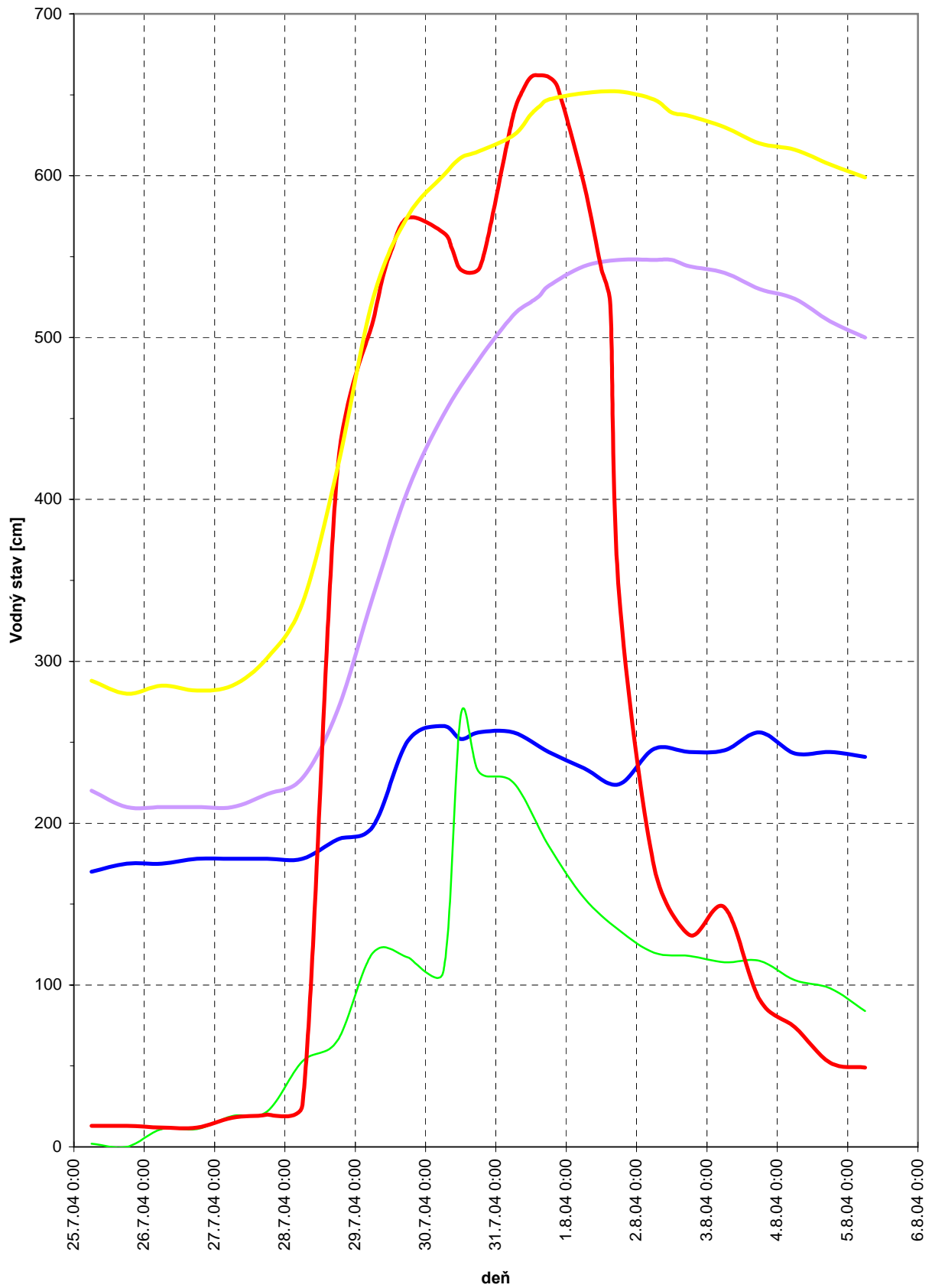
Graf 4 **Priebeh vodných stavov v júli a auguste 2004 - východné Slovensko**



Graf 5 **Priebeh vodných stavov v júli a auguste 2004 - východné Slovensko**



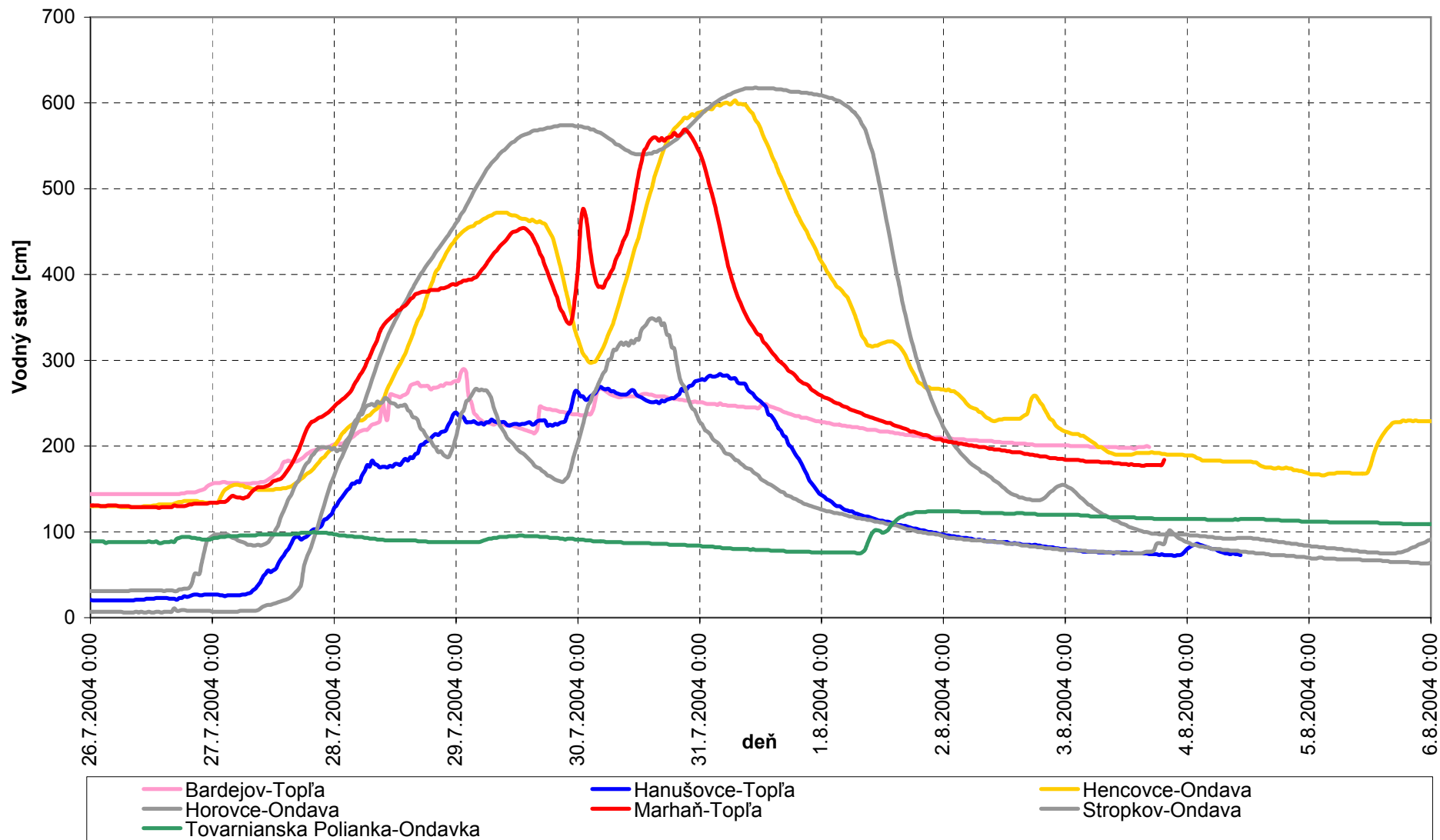
Graf 6 **Priebeh vodných stavov v júli a auguste 2004 - východné Slovensko**



— Michalovce-Laborec — V.Kapušany-Latorica — Lekárovce-Uh — Horovce-Ondava — Streda n/B - Bodrog

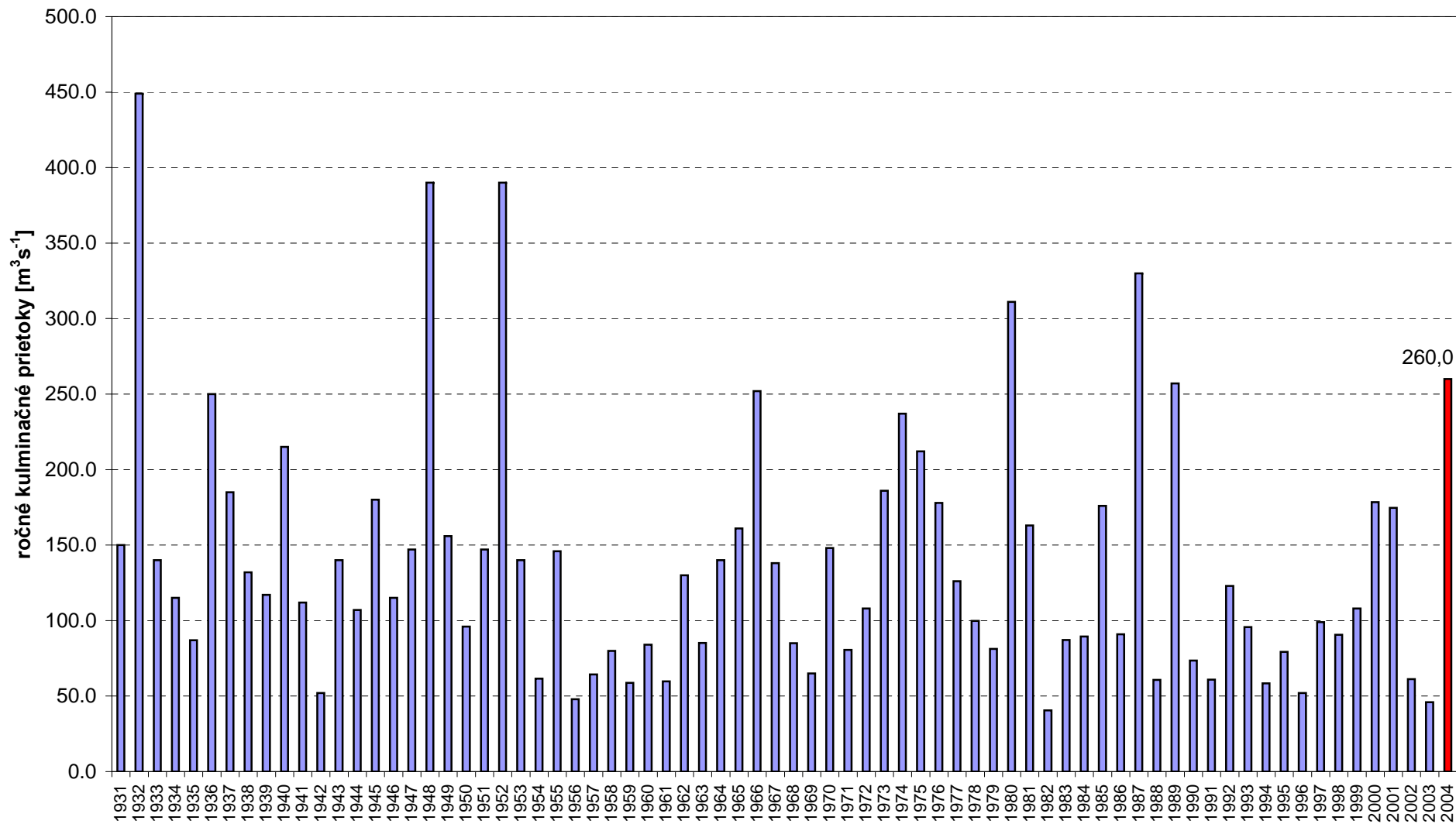
Graf 7

Povodňová situácia v povodí Ondavy v júli 2004



Graf 8

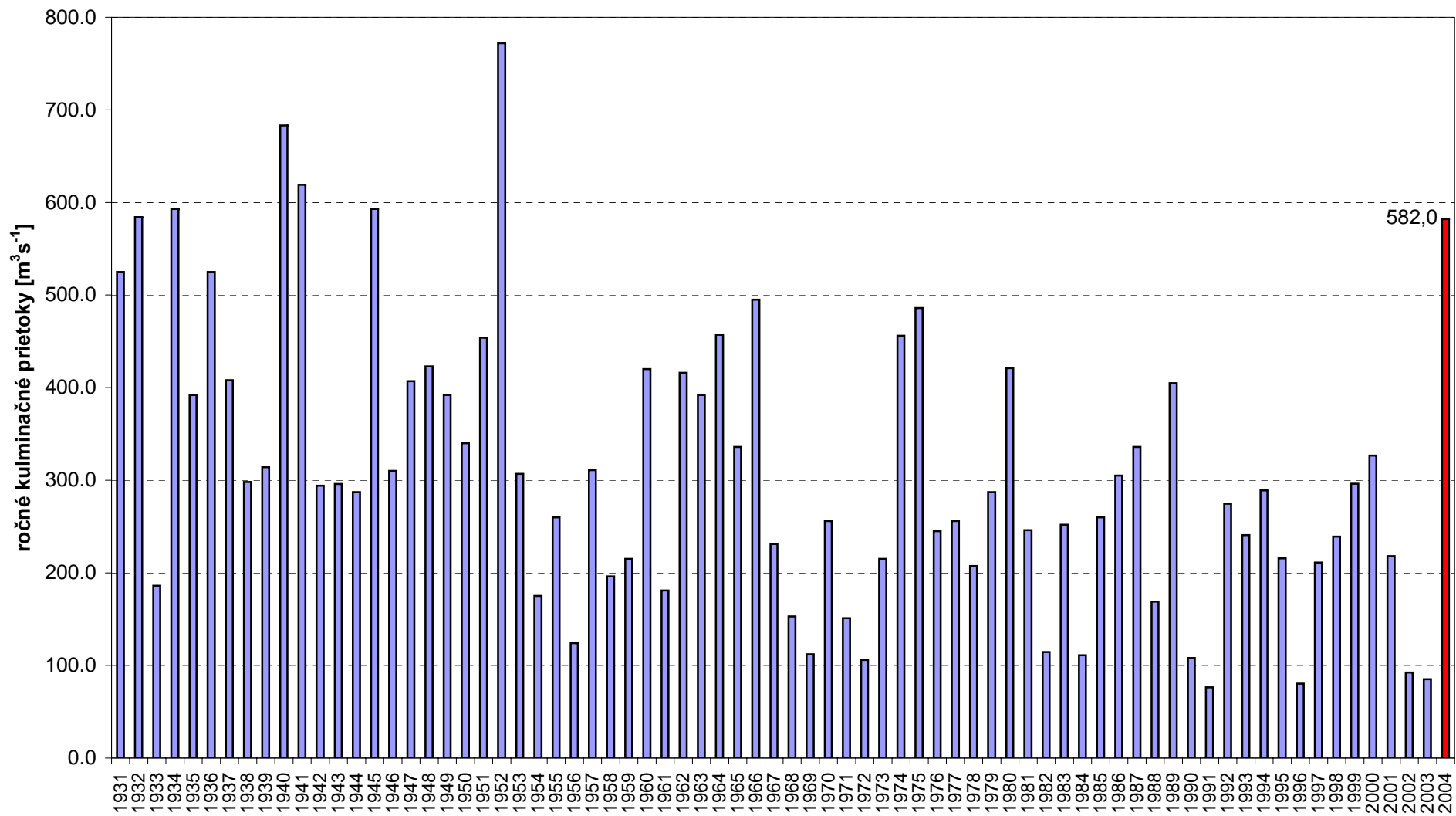
Kulminačné prietoky v jednotlivých rokoch - Hanušovce-Topľa



Poznámka: zobrazené prietoky sú vstupné údaje pre štatistickú analýzu roky

Graf 9

Kulminačné prietoky v jednotlivých rokoch - Horovce-Ondava

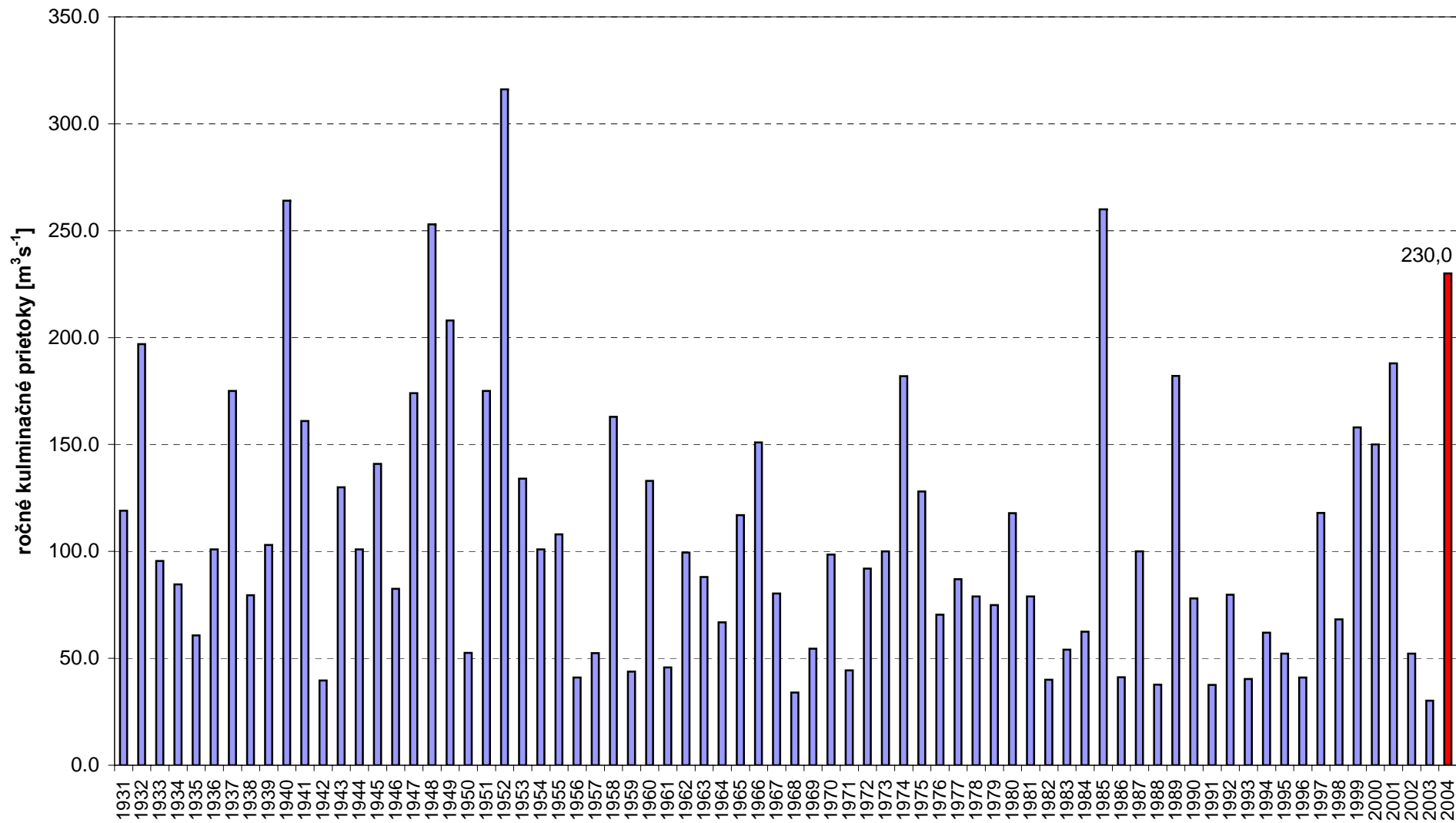


Poznámka: zobrazené prietoky sú vstupné údaje pre štatistickú analýzu

roky

Graf 10

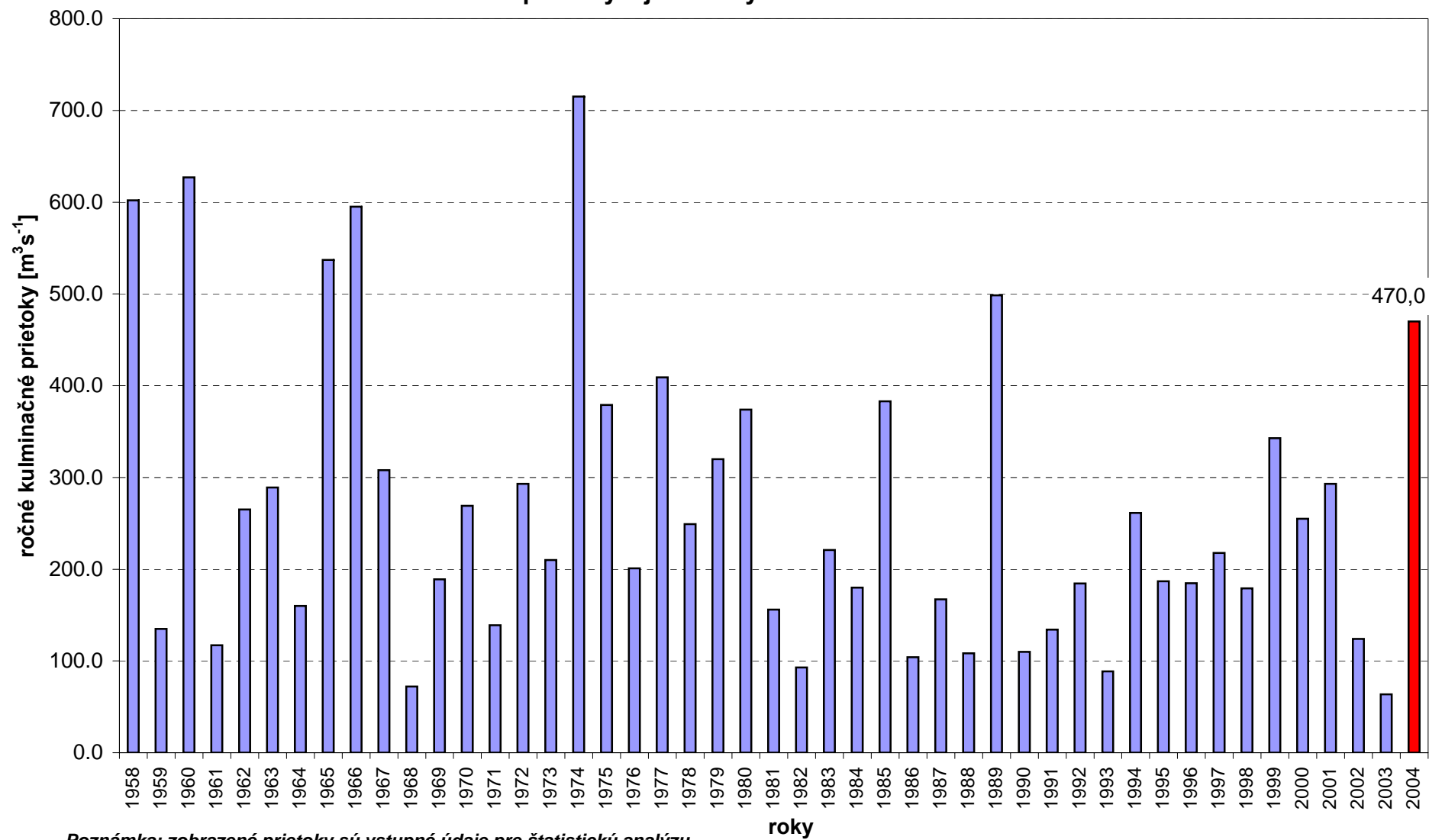
Kulminačné prietoky v jednotlivých rokoch - Košické Olšany-Torysa



Poznámka: zobrazené prietoky sú vstupné údaje pre štatistickú analýzu roky

Graf 11

Kulminačné prietoky v jednotlivých rokoch - Ždaňa-Hornád



Poznámka: zobrazené prietoky sú vstupné údaje pre štatistickú analýzu

4. Prílohy

Foto-obrázky: 8 - 19



Obr. 8 Hanušovce - Topľa



Obr. 9 Marhaň - Topľa



Obr. 10 Torysa pri Prešove



Obr. 11 Torysa pri Prešove



Obr. 12 Košické Olšany - Torysa



Obr. 13 Svinka



Obr. 14 Hornád pri Kysaku



Obr. 15 Hornád pri Košiciach



Obr. 16 Ždaňa - Hornád



Obr. 17 Ždaňa - Hornád



Obr. 18 VN Ružín - Hornád



Obr. 19 VN Ružín - Hornád