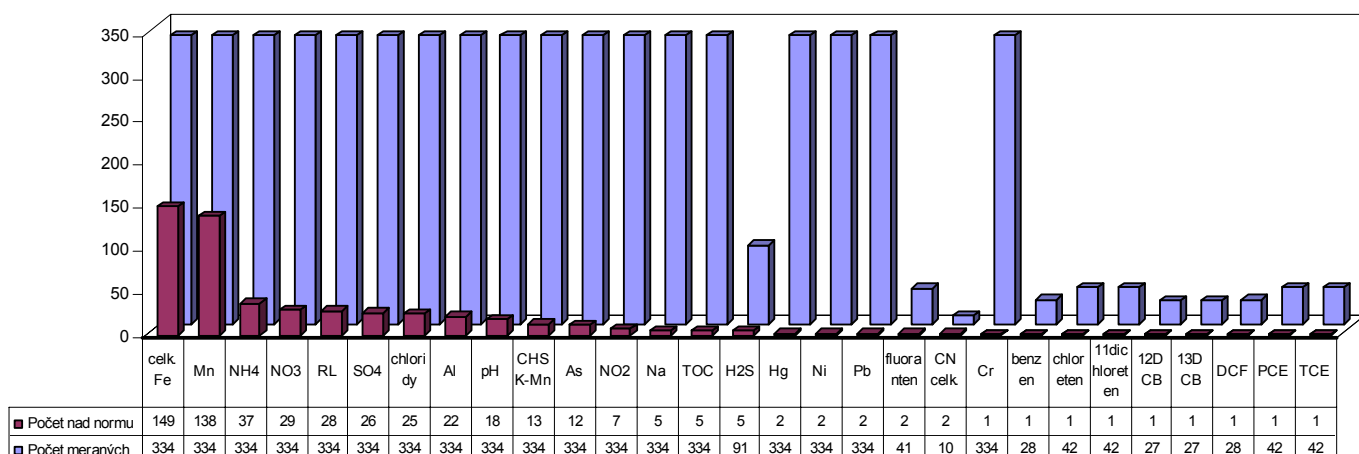


# CELKOVÉ HODNOTENIE KVALITY PODZEMNÝCH VÔD V MONITOROVANÝCH OBLASTIACH

Hodnoty prípustnej koncentrácie (najvyššej prípustnej koncentrácie) definované Vyhláškou MZ SR č.151/ 2004 Z. z. v roku 2005 boli najčastejšie prekračované nasledujúcimi ukazovateľmi: Fe<sub>celk</sub> (149-krát), Mn (138-krát), a NH<sub>4</sub><sup>+</sup> (37-krát) z celkového počtu 334 stanovení. Početnosť ďalších prekročení limitných hodnôt koncentrácií jednotlivých ukazovateľov vzhľadom k vyhláške je uvedená na obrázku 1.



Obrázok 1: Početnosť prekročení limitných hodnôt koncentrácií jednotlivých ukazovateľov podľa Vyhlášky MZ SR č.151 / 2004 Z. z. v roku 2005

Z obrázku 1 vyplýva, že v rámci podzemných vôd monitorovaných oblastí vystupuje do popredia problematika nepriaznivých oxidačno-redukčných podmienok, na čo poukazujú časté zvýšené koncentrácie Fe, Mn a NH<sub>4</sub><sup>+</sup>.

Zo skupiny fyzikálno-chemických ukazovateľov boli okrem vyššie spomínaných ukazovateľov kvality prekročené koncentrácie RL 105, anióny SO<sub>4</sub><sup>2-</sup> a Cl<sup>-</sup>.

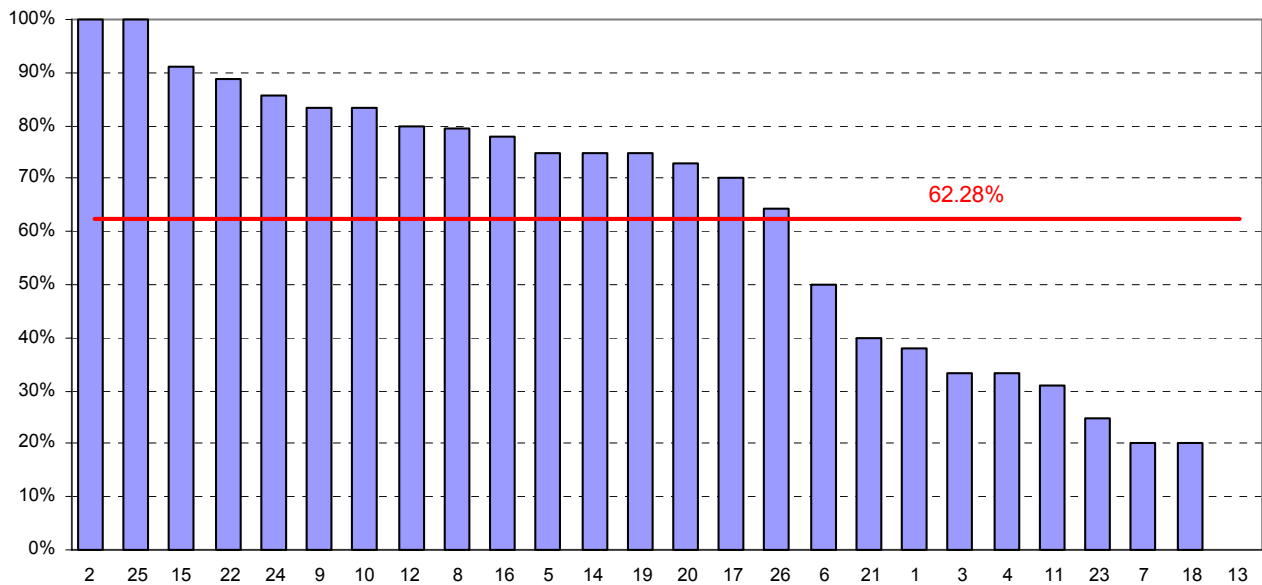
Rovnako ako v predošlých rokoch, naďalej pretrváva znečistenie organickými látkami indikované prekračovaním prípustnej koncentrácie CHSK-Mn. Nakoľko v roku 2005 boli nepolárne extrahovateľné látky stanovované ako uhl'ovodíkový index, v tomto ukazovateli sme nezaznamenali prekročenie ani v jednom objekte sledovania kvality podzemných vôd.

Prevládajúci charakter využitia krajiny monitorovaných oblastí (urbanizované a poľnohospodársky využívané územia) sa premieta do zvýšených obsahov oxidovaných a redukovaných foriem dusíka vo vodách (dusičnany 29-krát, dusitany 7-krát).

Zo stopových prvkov boli najčastejšie zaznamenané zvýšené koncentrácie hliníka (22-krát) a arzenu (12-krát). V prípade niklu, ortuti a olova boli prekročené limitné hodnoty 2-krát, chróm bol nadlimitne stanovený v roku 2005 1-krát.

Znečistenie špecifickými organickými látkami má len lokálny charakter, väčšina špecifických organických látok bola stanovená pod detekčný limit.

Mieru znečistenia jednotlivých oblastí znázorňuje obrázok 2, ktorý dokumentuje percento nevyhovujúcich analýz pre jednotlivé oblasti v roku 2005.



Obrázok 2: Percentuálne vyjadrenie analýz nevyhovujúcich Vyhláške MZ SR č.151 / 2004 Z. z. pre jednotlivé oblasti v roku 2005

Vysvetlivky (názvy jednotlivých hodnotených oblastí):

1. Riečne náplavy Varínky a Váhu od Varína po Hlohovec
2. Pririečna zóna Dolného Váhu od Galanty po Komárno
3. Riečne náplavy Belej a oblasť vodnej nádrže Liptovská Mara
4. Riečne náplavy Oravy a oblasť vodnej nádrže Orava
5. Riečne náplavy Kysuce
6. Turčianska kotlina a mezozoikum Veľkej Fatry
7. Mezozoikum Strážovských vrchov
8. Riečne náplavy Nitry od Prievidze po Hurbanovo
9. Riečne náplavy Moravy a Sološnicko-pernecká oblasť
10. Pririečna zóna Dunaja od Komárna po Štúrovo
11. Riečne náplavy Hrona, mezozoikum Nízkych Tatier a Veľkej Fatry
12. Riečne náplavy Hrona od Žiaru nad Hronom po Želiezovce
13. Neovulkanity Pliešovskej kotliny
14. Riečne náplavy Krupinice a Litavy
15. Riečne náplavy Ipľa
16. Riečne náplavy Slanej a Muránska planina
17. Riečne náplavy Popradu a Východné Tatry
18. Riečne náplavy Hornádu od Spišských Vlachov po Družstevnú pri Hornáde
19. Riečne náplavy Hornádu od Družstevnej pri Hornáde po štátnu hranicu
20. Riečne náplavy Bodvy a Slovenský kras
21. Riečne náplavy Ondavy od Svidníka po Domašu a Ondavská Vrchovina
22. Riečne náplavy Ondavy od Domaše po Trebišov a Slanske Vrchy
23. Riečne náplavy Torisy od Brezovičky po Prešov
24. Riečne náplavy Cirochy od Sniny po Humenné a Laborca od Humenného po Budkovce

- 25. Medzibodrožie a riečne náplavy Roňavy
- 26. Bratislava a Malé Karpaty

Vývoj kvality podzemných vôd alúvií pozdĺž tokov riek dobre dokumentujú riečne náplavy Váhu. Kým na hornom toku kvalita vzorkovaných podzemných vôd patrila medzi najlepšie, oblasť dolného Váhu vykazuje vôbec najvyššie percento prekročení prípustných koncentrácií v rámci všetkých monitorovaných oblastí.

V porovnaní s predošlým rokom došlo k miernemu zníženiu percentuálnych počtov prekročení. Relatívne nízky počet prekročení limitných hodnôt (do 50 %) bol zaznamenaný v oblastiach Turčianskej kotliny a mezozoika Veľkej Fatry, riečnych náplavov Ondavy od Svidníka po Domašu a Ondavská Vrchovina, riečnych náplavov Varínky a Váhu od Varína po Hlohovec, riečnych náplavov Belej a oblasť vodnej nádrže Liptovská Mara, riečnych náplavov Oravy a oblasť vodnej nádrže Orava, riečnych náplavov Hrona, mezozoika Nízkych Tatier a Veľkej Fatry, riečnych náplavov Torusy od Brezovičky po Prešov, mezozoika Strážovských vrchov, riečnych náplavov Hornádu od Spišských Vlachov po Družstevnú pri Hornáde, neovulkanitov Pliešovskej kotliny.

Z hľadiska kvality podzemných vôd najviac znečistené sú oblasti na západe (2) a na východe (25) Slovenska. V rámci uvedených oblastí nevyhovovala požiadavkám na pitnú vodu ani jedna odobratá vzorka.

Kvalita podzemnej vody pre celé Slovensko za rok 2005 v porovnaní s Vyhláškou MZ SR č.151 / 2004 Z. z. je spracovaná pre vybrané ukazovatele v mapách 2 až 5, kde možno pozorovať bodové znečistenie v jednotlivých oblastiach Slovenska.

- Mapa 2: Koncentrácie Fe a Mn,
- Mapa 3: Koncentrácie  $\text{SO}_4^{2-}$  a  $\text{Cl}^-$
- Mapa 4: Koncentrácie dusíkatých látok
- Mapa 5: Koncentrácie stopových prvkov

Zo všetkých analýz nespĺňalo požiadavky Vyhlášky MZ SR č.151 / 2004 Z. z. 62,28 %. Tu treba poznamenať, že táto hodnota nevyjadruje celkovú kvalitu podzemných vôd v rámci územia Slovenska. Ako vyplýva z účelu tohto monitorovacieho programu, pozorovacie objekty sú situované vo významných vodohospodárskych oblastiach, ktoré na území Slovenska predstavujú najmä oblasti veľkých sedimentárnych paniev a náplavov významných tokov. V týchto oblastiach sú najvhodnejšie podmienky pre osídlenie spojené s poľnohospodárstvom a priemyselnou výrobou. Jednotlivé monitorovacie body sú situované tak, aby zachytávali pôsobenie výrazných zdrojov znečistenia podzemných vôd. Na druhej strane však uvedený údaj nemožno ani podceňovať, pretože poukazuje na výrazný antropogénny vplyv na kvalitu podzemných vôd najvrchnejších zvodnených horizontov v rámci monitorovaných oblastí. Najnižšia miera znečistenia podzemných vôd bola zaznamenaná v horských a podhorských oblastiach.

