

**VODOHOSPODÁRSKA BILANCIA  
KVALITY PODZEMNEJ VODY SR V ROKU 2013**

**SLOVENSKÝ HYDROMETEOROLOGICKÝ ÚSTAV  
BRATISLAVA 2014**



**VODOHOSPODÁRSKA BILANCIA  
KVALITY PODZEMNEJ VODY SR V ROKU 2013**

**SLOVENSKÝ HYDROMETEOROLOGICKÝ ÚSTAV  
BRATISLAVA 2014**





## **OBSAH**

<b>1.</b>	<b>ÚVOD</b>	<b>4</b>
<b>2.</b>	<b>SPÔSOB BILANČNÉHO HODNOTENIA KVALITY PODZEMNÝCH VÔD</b>	<b>5</b>
<b>3.</b>	<b>HODNOTENIE BILANČNÉHO STAVU KVALITY PODZEMNÝCH VÔD V JEDNOTLIVÝCH HYDROGEOLOGICKÝCH RAJÓNOCH</b>	<b>7</b>
<b>4.</b>	<b>CELKOVÉ HODNOTENIE BILANČNÉHO STAVU KVALITY PODZEMNÝCH VÔD</b>	<b>8</b>
4.1	HODNOTENIE BILANČNÉHO STAVU KVALITY PODZEMNÝCH VÔD V POROVNANÍ S ROKOM 2012	8
4.2	HODNOTENIE KVALITY PODZEMNÝCH VÔD V ROKU 2013	14
<b>5.</b>	<b>ZÁVER</b>	<b>21</b>
<b>6.</b>	<b>TABUĽKOVÁ PRÍLOHA</b>	<b>22</b>
<b>7.</b>	<b>MAPOVÁ PRÍLOHA</b>	<b>59</b>

## ZOZNAM OBRÁZKOV

OBR. 1	POROVNANIE BILANČNÝCH STAVOV V ROKU 2012 A 2013 PRE VODIVOSŤ	8
OBR. 2	POROVNANIE BILANČNÝCH STAVOV V ROKU 2012 A 2013 PRE $\text{NH}_4^+$	8
OBR. 3	POROVNANIE BILANČNÝCH STAVOV V ROKU 2012 A 2013 PRE RL 105	9
OBR. 4	POROVNANIE BILANČNÝCH STAVOV V ROKU 2012 A 2013 PRE $\text{NO}_3^-$	10
OBR. 5	POROVNANIE BILANČNÝCH STAVOV V ROKU 2012 A 2013 PRE $\text{CHSK}_{\text{MN}}$	10
OBR. 6	POROVNANIE BILANČNÝCH STAVOV V ROKU 2012 A 2013 PRE $\text{NO}_2^-$	11
OBR. 7	PASÍVNY A NAPÄTÝ BILANČNÝ STAV PRE $\text{NO}_3^-$	15
OBR. 8	PASÍVNY A NAPÄTÝ BILANČNÝ STAV PRE VODIVOSŤ	16
OBR. 9	PASÍVNY A NAPÄTÝ BILANČNÝ STAV PRE $\text{NH}_4^+$	17
OBR. 10	PASÍVNY A NAPÄTÝ BILANČNÝ STAV PRE RL 105	18
OBR. 11	PASÍVNY A NAPÄTÝ BILANČNÝ STAV PRE $\text{CHSK}_{\text{MN}}$	19
OBR. 12	PASÍVNY A NAPÄTÝ BILANČNÝ STAV PRE $\text{NO}_2^-$	20

## ZOZNAM MÁP

BILANČNÝ STAV KVALITY PODZEMNÝCH VÔD NA SLOVENSKU V ROKU 2013	59
---	----

## 1. ÚVOD

Potreba spracovania kvalitatívnej vodohospodárskej bilancie pre podzemné vody vyplýva zo súčasne platnej legislatívy Slovenskej republiky a Európskej únie:

- Zákon č. 384/2009, ktorým sa mení a dopĺňa zákon č. 364/2004 Z.z. o vodách a o zmene zákona Slovenskej národnej rady č. 372/1990 Zb. o priestupkoch v znení neskorších predpisov (vodný zákon),
- Vyhláška MŽP SR č. 418/2010 Z.z. o vykonaní niektorých ustanovení vodného zákona,
- Smernica 2000/60/ES Európskeho parlamentu a rady.

Na základe uvedenej legislatívy sa rozhodlo, že od roku 2005 SHMÚ bude každoročne publikovať bilančné spracovanie údajov kvality podzemných vôd v správe: „Kvalitatívna vodohospodárska bilancia podzemných vôd SR“.

V roku 2004 bol pripravený metodický návrh spracovania Kvalitatívnej vodohospodárskej bilancie podzemných vôd, vychádzajúci z požiadaviek VHB. Návrh vychádzal z dovedajších skúseností z bilančného hodnotenia kvality povrchových vôd a bol spracovaný v súlade s kvantitatívnym hodnotením podzemných vôd v hydrogeologických rajónoch. Do roku 2003 boli v správe VHB, v časti Hodnotenie kvality podzemných vôd SR, použité výsledky zo správy Kvalita podzemných vôd na Slovensku.

Kvalitatívna vodohospodárska bilancia podzemných vôd za rok 2013 bola spracovaná v zmysle Vyhlášky MŽP SR č. 418/2010 Z.z. o vykonaní niektorých ustanovení vodného zákona. V zmysle tejto vyhlášky § 19 odseku 6 d) - vodohospodárska bilancia kvality podzemnej vody za uplynulý rok obsahuje kvalitatívne hodnotenie podzemnej vody za uplynulý rok a zmeny v porovnaní s predchádzajúcim hodnotením.

Cieľom spracovania kvalitatívnej vodohospodárskej bilancie podzemných vôd je:

- zabezpečiť požiadavky zákona a s ním súvisiacich predpisov, týkajúcich sa vodohospodárskej bilancie,
- zabezpečiť spracovanie informácií, ktoré budú potrebné pre podávanie správ Európskej komisii ohľadne plnenia smerníc Európskej Únie,
- zabezpečiť spracovanie údajov vo forme, v ktorej ich bude možné efektívne využívať orgánmi štátnej vodnej správy pri ich rozhodovacej činnosti.

Kvalitatívna vodohospodárska bilancia obsahuje zhodnotenie stavu kvality podzemných vôd SR v rámci 141 hydrogeologických rajónov za rok 2013 a porovnanie s hodnotením za rok 2012. Bilančné hodnotenie bolo spracované pre 469 pozorovacích objektov na Slovensku v 6 ukazovateľoch kvality podzemnej vody. Pri spracovaní kvalitatívnej vodohospodárskej bilancie za rok 2013 sa vychádzalo z hodnotenia kvality podzemných vôd formou porovnania s medznými, resp. najvyššími medznými koncentráciami definovanými Nariadením vlády SR 496/2010 Z.z., ktorým sa mení a dopĺňa Nariadenie vlády Slovenskej republiky č. 354/2006 Z.z., ktorým sa ustanovujú požiadavky na vodu určenú na ľudskú spotrebu a kontrolu kvality vody určenej na ľudskú spotrebu (tab. 1).

## 2. SPÔSOB BILANČNÉHO HODNOTENIA KVALITY PODZEMNÝCH VÔD

Pri kvalitatívnom bilancovaní sa vychádza z hodnotenia kvality podzemných vôd podľa Nariadenia vlády SR č. 496/2010 Z.z., ktorým sa mení a dopĺňa nariadenie vlády Slovenskej republiky č. 354/2006 Z.z., ktorým sa ustanovujú požiadavky na vodu určenú na ľudskú spotrebu a kontrolu kvality vody určenej na ľudskú spotrebu.

Bilančné hodnotenie sa vykonáva v 6 ukazovateľoch kvality vody:

### $\text{NO}_3^-$ , $\text{NO}_2^-$ , $\text{NH}_4^+$ , vodivosť, $\text{CHSK}_{\text{Mn}}$ , RL 105

Bilančný stav (BS) je vyjadrený ako pomer hodnoty prípustného znečistenia ( $C_{\text{príp.}}$  – limitná hodnota, tab. 1) k hodnote skutočného znečistenia ( $C_{\text{skut.}}$  – nameraná hodnota) vyjadreného ako charakteristická hodnota ukazovateľa kvality vody.

$$\text{BS} = C_{\text{príp.}} / C_{\text{skut.}}$$

Bilančný stav je hodnotený 3 stupňami:

A – priaznivý	$\text{BS} \geq 1.1$
B – napätý	$0.9 < \text{BS} < 1.1$
C – pasívny	$0.9 \geq \text{BS}$

Výsledný bilančný stav v rajóne je daný objektom s ukazovateľom s najnepriaznivejším vypočítaným pomerom (najnižším pomerom).

**Tab.1: Limitné hodnoty pre pozorované ukazovatele uvádzané v Nariadení vlády SR 496/2010 Z.z. platnom od 1. 1. 2011**

Ukazovateľ		Jednotka	Limit uvádzaný NV 496/2010 Z.z.	Druh limitu
Dusitany	$\text{NO}_2^-$	$\text{mg.l}^{-1}$	0.5	MH
Dusičnany	$\text{NO}_3^-$	$\text{mg.l}^{-1}$	50.0	NMH
Amónne ióny	$\text{NH}_4^+$	$\text{mg.l}^{-1}$	0.5	MH
Vodivosť	$\chi$	mS/m	125.0	IH
Celkové rozpustené látky	RL	$\text{mg.l}^{-1}$	1 000.0	MH
Chemická spotreba $\text{O}_2$ manganistanom	$\text{CHSK}_{\text{Mn}}$	$\text{mg.l}^{-1}$	3.0	MH

Vysvetlivky k tabuľke 1:

- **medzná hodnota (MH):** hodnota ukazovateľa kvality pitnej vody, ktorej prekročením stráca voda vyhovujúcu kvalitu v ukazovateli, v ktorom bola prekročená.
- **najvyššia medzná hodnota (NMH):** hodnota ukazovateľa kvality pitnej vody s prahovým účinkom, ktorej prekročenie vylučuje použitie vody ako pitnej.
- **indikačná hodnota (IH):** hodnota ukazovateľa kvality vody nešpecifického alebo skupinového charakteru používaná na posúdenie potreby podrobnejších skúšok kvality vody.

Podkladom na hodnotenie roku 2013 bolo 469 bilančne hodnotených pozorovacích objektov štátnej monitorovacej siete kvality podzemných vôd. Z toho odber vzoriek v 385 objektoch na území Slovenska mimo Žitného ostrova bol uskutočnený 1 až 4 krát v jarnom a jesennom období. Na území Žitného ostrova sa nachádza 34 viacúrovňových piezometrických vrtov, v ktorých sa pozorujú 1 až 3 úrovne (tab. 2) s frekvenciou odberov 2 a 4 krát ročne. Každá úroveň bola hodnotená samostatne (84 úrovni), to znamená, že v roku 2013 bolo celkovo hodnotených 469 odberových miest vrátane úrovni.

**Tab. 2: Počet úrovní v piezometrických vrtoch na území Žitného ostrova**

počet objektov	počet úrovní
19 objektov	3 úrovne
12 objektov	2 úrovne
3 objekty	1 úroveň

Chemické analýzy vybraných ukazovateľov vykonávali akreditované geoanalytické laboratóriá Štátneho geologického ústavu Dionýza Štúra (ŠGÚDŠ) v Spišskej Novej Vsi. Spracovaných bolo 804 analýz na Slovensku a 248 analýz na území Žitného ostrova. Z nameraných hodnôt bol vypočítaný ročný priemer, ktorý sa použil pre výpočet bilančného stavu. Ak hodnota niektorého ukazovateľa nedosiahla detekčný limit použitej analytickej metódy (tab. 3), počítalo sa s polovičnou hodnotou detekčného limitu.

**Tab. 3: Prehľad použitých analytických metód ŠGÚDŠ s detekčným limitom v roku 2013**

Názov ukazovateľa	Skratka	Jednotka	Metóda stanovenia	Odkaz na normu	Detekčný limit
Dusitany	NO <sub>2</sub> <sup>-</sup>	mg/l	spektrofotometria	PN 14.10	0.01
Dusičnany	NO <sub>3</sub> <sup>-</sup>	mg/l	iónová chromatografia	PN 12.1	1
Amónne ióny	NH <sub>4</sub> <sup>+</sup>	mg/l	spektrofotometria	PN 14.9	0.01
Rozpustené látky	RL	mg/l	gravimetria	PN 11.5	15
CHSK <sub>Mn</sub>	CHSK <sub>Mn</sub>	mg/l	volumetria	PN 10.6	0.5



### **3. HODNOTENIE BILANČNÉHO STAVU KVALITY PODZEMNÝCH VÔD V JEDNOTLIVÝCH HYDROGEOLOGICKÝCH RAJÓNOCH**

Prehľad výsledkov kvalitatívnej bilancie za rok 2013 v porovnaní s rokom 2012 v hydrogeologických rajónoch je uvedený v bilančných tabuľkách v tabuľkovej prílohe.

V bilančných tabuľkách za jednotlivé hydrogeologické rajóny sú uvedené čísla a lokality objektov štátnej monitorovanej siete kvality podzemných vôd, ktoré sa v príslušnom rajóne nachádzajú. Ďalej je tam vyjadrený vyhodnotený bilančný stav (A – priaznivý, B – napätý, C - pasívny) v rokoch 2012 a 2013 vo všetkých vybraných ukazovateľoch ( $\text{NH}_4^+$ ,  $\text{NO}_3^-$ ,  $\text{NO}_2^-$ ,  $\text{CHSK}_{\text{Mn}}$ , Vodivosť, RL105). V stĺpci „bil. stav“ je vypísaný najnepriaznivejší (najnižší) vypočítaný pomer a stĺpec „ukazovateľ“ predstavuje najnepriaznivejší ukazovateľ, ktorý určuje pasívny alebo napätý bilančný stav rajónu. V prípade, že v niektorom objekte nebola odobratá vzorka podzemnej vody, príslušný riadok v bilančnej tabuľke je prázdny.

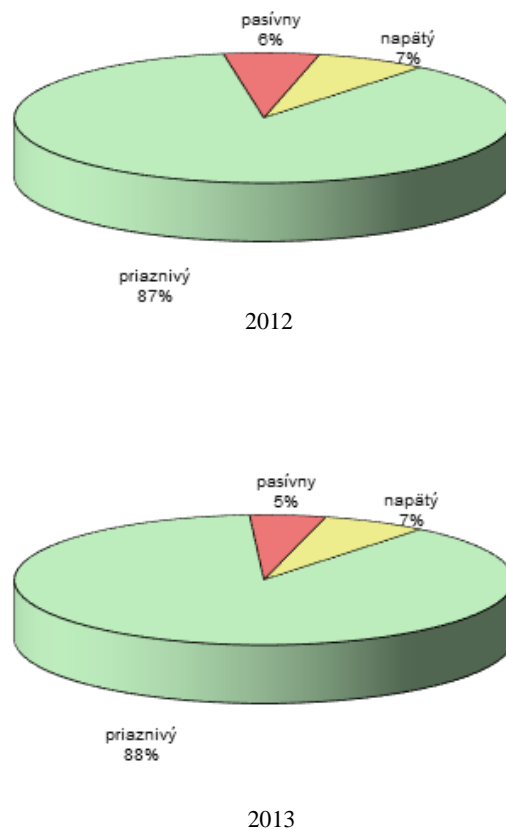
Ak sa v hydrogeologickom rajóne nenachádza žiaden objekt štátnej monitorovanej siete kvality podzemných vôd, bilančná tabuľka nie je uvedená.

#### 4. CELKOVÉ HODNOTENIE BILANČNÉHO STAVU KVALITY PODZEMNÝCH VÔD

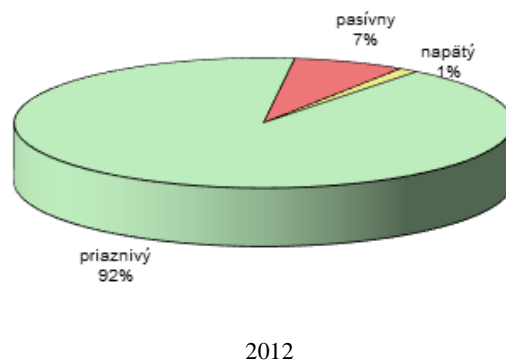
##### 4.1 Hodnotenie bilančného stavu kvality podzemných vôd v porovnaní s rokom 2012

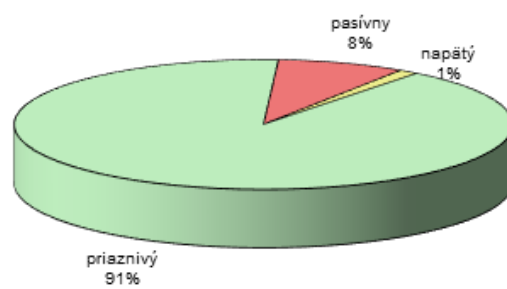
Celkovo bolo v roku 2013 v rámci 114 hodnotených rajónov 129 objektov monitorovacej siete kvality podzemných vôd s pasívnou (96) alebo napätou bilanciou (33), v roku 2012 to bolo v rámci 119 hodnotených rajónov 114 objektov. Porovnanie percentuálneho podielu jednotlivých ukazovateľov v oboch rokoch je uvedený na obrázkoch 1-6:

Obr. 1: Porovnanie bilančných stavov v roku 2012 a 2013 pre vodivosť:



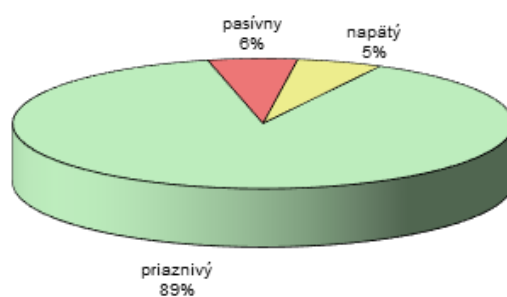
Obr. 2: Porovnanie bilančných stavov v roku 2012 a 2013 pre  $\text{NH}_4^+$ :



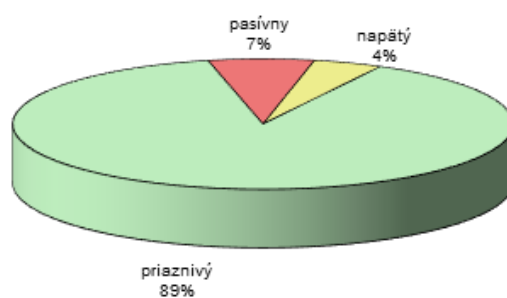


2013

**Obr. 3: Porovnanie bilančných stavov v roku 2012 a 2013 pre RL 105:**

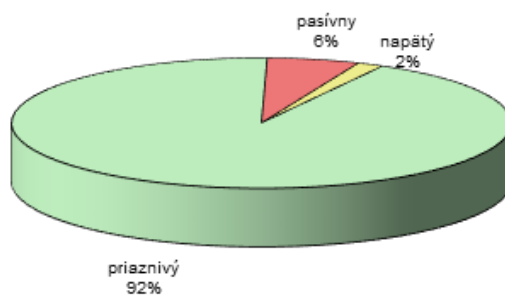


2012

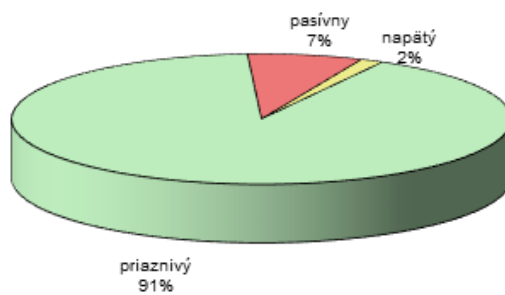


2013

**Obr. 4: Porovnanie bilančných stavov v roku 2012 a 2013 pre NO<sub>3</sub>:**

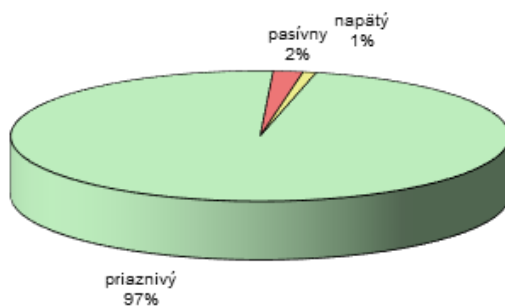


2012

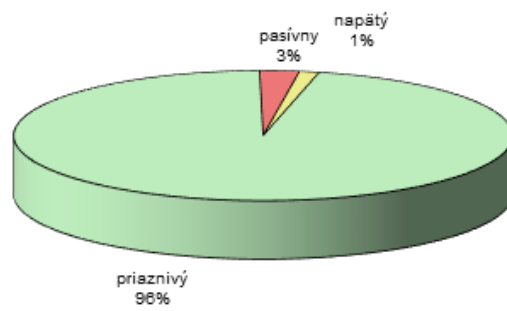


2013

**Obr. 5: Porovnanie bilančných stavov v roku 2012 a 2013 pre CHSK<sub>Mn</sub>:**

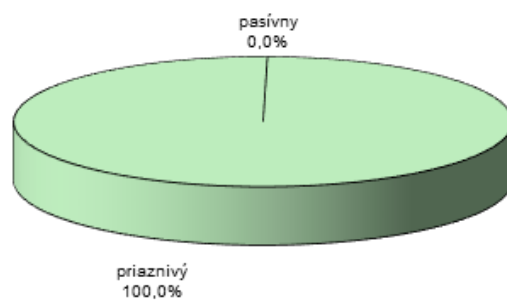


2012

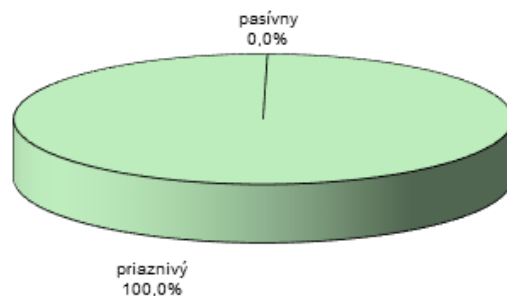


2013

**Obr. 6: Porovnanie bilančných stavov v roku 2012 a 2013 pre NO<sub>2</sub>:**



2012



2013

Z uvedených obrázkov je možné konštatovať v porovnaní s rokom 2012, že k miernemu percentuálnemu zvýšeniu pasívneho bilančného stavu došlo v roku 2013 pri ukazovateľoch  $\text{NH}_4^+$ ,  $\text{NO}_3$ ,  $\text{CHSK}_{\text{Mn}}$ , vodivosti a RL 105. 100 – percentný bilančný stav bol zaznamenaný v roku 2013 pri  $\text{NO}_2^-$ .

K zmenám bilančného stavu v roku 2013 porovnaním s rokom 2012 došlo v 63 pozorovacích objektoch. Z toho v 22 sa zlepšil bilančný stav a v 41 sa bilančný stav zhoršil. Podrobnejšie sú údaje o všetkých zmenách bilančných stavov spracované v tab. 4.

**Tab. 4: Miesta odberov so zmenou bilančného stavu kvality podzemných vôd v roku 2013 v porovnaní s rokom 2012**

rajón	č. objektu	lokalita	2013	2012	zmena spôsobená ukazovateľmi
Q 001	700590	Brodské	C - pasívny	B - napätý	$\text{CHSK}_{\text{Mn}}$
N 002	390	Radošovce	A - priaznivý	B - napätý	RL 105
Q 004	201690	Moravský Svätý Ján	A - priaznivý	C - pasívny	$\text{NH}_4$
QN 007	6990	Sološnica	C - pasívny	B - napätý	$\text{NO}_3$
QN 007	603290	Technické sklo	C - pasívny	B - napätý	$\text{NH}_4$
MG 017	105017	Demänovská dolina – Zadná voda	A - priaznivý	B - napätý	RL 105
PQ 018	43190	Liesek	B - napätý	A - priaznivý	vodivosť, RL 105
PQ 018	243590	Párnica	B - napätý	A - priaznivý	$\text{NO}_3$
PQ 018	521190	Oravský Biely Potok P-11	A - priaznivý	C - pasívny	$\text{NH}_4$
PQ 028	42690	Raková - západ	B - napätý	C - pasívny	$\text{CHSK}_{\text{Mn}}$
QP 029	31890	Teplička nad Váhom	C - pasívny	A - priaznivý	$\text{NH}_4$
QN 037	217890	Dolné Kočkovce	C - pasívny	A - priaznivý	$\text{NO}_3$ , $\text{CHSK}_{\text{Mn}}$
Q 048	14290	Drahovce	A - priaznivý	B - napätý	RL 105
	14390	Malý Ostrov - Orvište	B - napätý	A - priaznivý	RL 105, vodivosť
	20790	Brestovany	C - pasívny	A - priaznivý	RL 105, vodivosť
Q 051	71690	BA-Ružinovská ul.	B - napätý	A - priaznivý	vodivosť
	270790	BA-za Dynamitkou	C - pasívny	A - priaznivý	$\text{CHSK}_{\text{Mn}}$ , RL 105, vodivosť
	273190	BA-Vrakuňa	B - napätý	A - priaznivý	vodivosť
	344990	BA-Ružinov	A - priaznivý	C - pasívny	RL 105, vodivosť
	712590	BA - Petržalka	B - napätý	A - priaznivý	RL 105, vodivosť
	720291	Slovnaft	C - pasívny	A - priaznivý	$\text{NH}_4$ , $\text{CHSK}_{\text{Mn}}$
	720292	Slovnaft	C - pasívny	A - priaznivý	$\text{NH}_4$ , $\text{CHSK}_{\text{Mn}}$
Q 052	264791	Klížská Nemá	A - priaznivý	B - napätý	vodivosť
	600492	Čalovo	A - priaznivý	B - napätý	vodivosť
	601391	Kalinkovo	C - pasívny	A - priaznivý	$\text{NH}_4$
	736593	Palkovičovo - SAP	A - priaznivý	C - pasívny	vodivosť
MG 055	144590	BA - Gaštanový hájik	B - napätý	A - priaznivý	$\text{NO}_3$
Q 056	260290	Komárno	C - pasívny	B - napätý	$\text{NO}_3$ , RL 105, vodivosť
N 058	22690	Bajc	C - pasívny	B - napätý	RL 105
Q 060	56990	Šalov - Hron	A - priaznivý	C - pasívny	$\text{NH}_4$ , RL 105
	59490	Hronské Kosihy	C - pasívny	B - napätý	$\text{NO}_3$
	59790	Veľké Kozmálovce – stanica	A - priaznivý	C - pasívny	$\text{NO}_3$
QN 067	25890	Bystričany	A - priaznivý	C - pasívny	$\text{NO}_3$
NQ 071	27590	Ostratice	B - napätý	A - priaznivý	RL 105
	30990	Rastislavice	C - pasívny	B - napätý	$\text{NO}_3$ , vodivosť, RL 105

Q 072	30490	Ivanka pri Nitre	C - pasívny	B - napätý	vodivosť, RL 105
	36490	Úľany nad Žitavou	B - napätý	C - pasívny	CHSK <sub>Mn</sub> , RL 105
	602291	Šurany	C - pasívny	B - napätý	NH <sub>4</sub>
Q 074	12790	Mostová	B - napätý	A - priaznivý	vodivosť
MG 077	620490	Banská Bystrica - Šalková	A - priaznivý	B - napätý	CHSK <sub>Mn</sub>
Q 080	75390	Zvolen	C - pasívny	A - priaznivý	NO <sub>3</sub>
	77990	Rudno nad Hronom	C - pasívny	A - priaznivý	CHSK <sub>Mn</sub>
Q 091	80190	Malé Kosihy	C - pasívny	B - napätý	NO <sub>3</sub> , RL 105
	80590	Vyškovce nad Ipľom	A - priaznivý	C - pasívny	NH <sub>4</sub>
V 094	512290	Medovarce VN-22	B - napätý	A - priaznivý	CHSK <sub>Mn</sub>
QP097	133690	Rovné	A - priaznivý	C - pasívny	NH <sub>4</sub>
QN 102	125190	Blatná Polianka	C - pasívny	A - priaznivý	NH <sub>4</sub>
QN 103	115190	Veľké Kapušany	B - napätý	A - priaznivý	vodivosť
QN 104	120290	Veľký Horeš	C - pasívny	A - priaznivý	NH <sub>4</sub>
	631290	Boľ - Zatin	C - pasívny	A - priaznivý	NH <sub>4</sub>
Q 108	318290	Nacina Ves	A - priaznivý	B - napätý	NH <sub>4</sub>
NQ 123	103490	Rozhanovce	C - pasívny	A - priaznivý	NO <sub>3</sub> , vodivosť, RL 105
	104490	Lemešany - Chabžany	C - pasívny	A - priaznivý	NH <sub>4</sub> , vodivosť
G 127	197399	Klenovec	A - priaznivý	C - pasívny	CHSK <sub>Mn</sub>
G 128	93990	Ľubeník	B - napätý	C - pasívny	RL 105
MQ 129	93590	Pašková	A - priaznivý	B - napätý	NH <sub>4</sub> , CHSK <sub>Mn</sub>
Q 132	91090	Čoltovo	B - napätý	A - priaznivý	vodivosť, RL 105
	292090	Čiž	A - priaznivý	C - pasívny	NH <sub>4</sub>
	292190	Lenartovce	B - napätý	A - priaznivý	vodivosť
NV 135	543590	Gemerský Jablonec	B - napätý	C - pasívny	CHSK <sub>Mn</sub>
QG 139	98490	Svit	C - pasívny	B - napätý	vodivosť
	99490	Kežmarok	B - napätý	A - priaznivý	vodivosť
PQ 141	521590	Jarabina	B - napätý	A - priaznivý	NH <sub>4</sub>

Z uvedeného hodnotenia zmien bilančných stavov sú zaujímavé nasledovné výraznejšie zmeny:

- pozorovacie objekty so zmenou pasívneho bilančného stavu na priaznivý

rajón	č. objektu	lokality	zmena spôsobená ukazovateľmi
Q 004	201690	Moravský Svätý Ján	NH <sub>4</sub>
PQ 018	521190	Oravský Biely Potok P11	NH <sub>4</sub>
Q 051	344990	BA-Ružinov	RL 105, vodivosť
Q 052	736593	Palkovičovo - SAP	vodivosť
Q 060	56990	Šalov - Hron	NH <sub>4</sub> , RL 105
	59790	Veľké Kozmálovce – stanica	NO <sub>3</sub>
QN 067	25890	Bystričany	NO <sub>3</sub>
Q 091	80590	Vyškovce nad Ipľom	NH <sub>4</sub>
QP097	133690	Rovné	NH <sub>4</sub>
G 127	197399	Klenovec	CHSK <sub>Mn</sub>
Q 132	292090	Čiž	NH <sub>4</sub>

- pozorovacie objekty so zmenou priaznivého bilančného stavu na pasívny

rajón	č. objektu	lokalita	zmena spôsobená ukazovateľmi
QP 029	31890	Teplica nad Váhom	NH <sub>4</sub>
QN 037	217890	Dolné Kočkovce	NO <sub>3</sub> , CHSK <sub>Mn</sub>
Q 048	20790	Brestovany	RL 105, vodivosť
Q 051	270790	BA-za Dynamitkou	CHSK <sub>Mn</sub> , RL 105, vodivosť
	720291	Slovnaft	NH <sub>4</sub> , CHSK <sub>Mn</sub>
	720292	Slovnaft	NH <sub>4</sub> , CHSK <sub>Mn</sub>
Q 052	601391	Kalinkovo	NH <sub>4</sub>
Q 080	75390	Zvolen	NO <sub>3</sub>
	77990	Rudno nad Hronom	CHSK <sub>Mn</sub>
QN 102	125190	Blatná Polianka	NH <sub>4</sub>
QN 104	120290	Veľký Horeš	NH <sub>4</sub>
	631290	Boľ - Zatin	NH <sub>4</sub>
NQ 123	103490	Rozhanovce	NO <sub>3</sub> , vodivosť, RL 105
	104490	Lemešany - Chabžany	NH <sub>4</sub> , vodivosť

Bilančný stav kvality podzemných vôd v roku 2013 ostáva nezmenený v porovnaní s rokom 2012 v 91 rajónoch. Tento nezmenený bilančný stav bol pozorovaný ako priaznivý v 51 rajónoch, napätý v 3 rajónoch a pasívny v 37 hydrogeologických rajónoch.

#### 4.2 Hodnotenie kvality podzemných vôd v roku 2013

V rámci kvalitatívnej vodohospodárskej bilancie za rok 2013 bolo spracovaných 141 hydrogeologických rajónov. Z toho hodnotených bolo 114 hydrogeologických rajónov, nakoľko v 27 rajónoch v roku 2013 nebola monitorovaná kvalita podzemných vôd.

V 33 rajónoch sa nachádza 1 objekt, v 28 rajónoch sa nachádzajú 2 objekty a v 53 rajónoch sa nachádza 3 a viac objektov monitorovacej siete kvality podzemných vôd.

V hodnotenom období 2013 z celkového počtu 141 hydrogeologických rajónov Slovenska bol na základe bilančného spracovania hodnotený bilančný stav ako priaznivý v 62 rajónoch, napätý v 8 rajónoch a pasívny v 44 rajónoch. Bilančne nebolo vyhodnotených 27 rajónov.

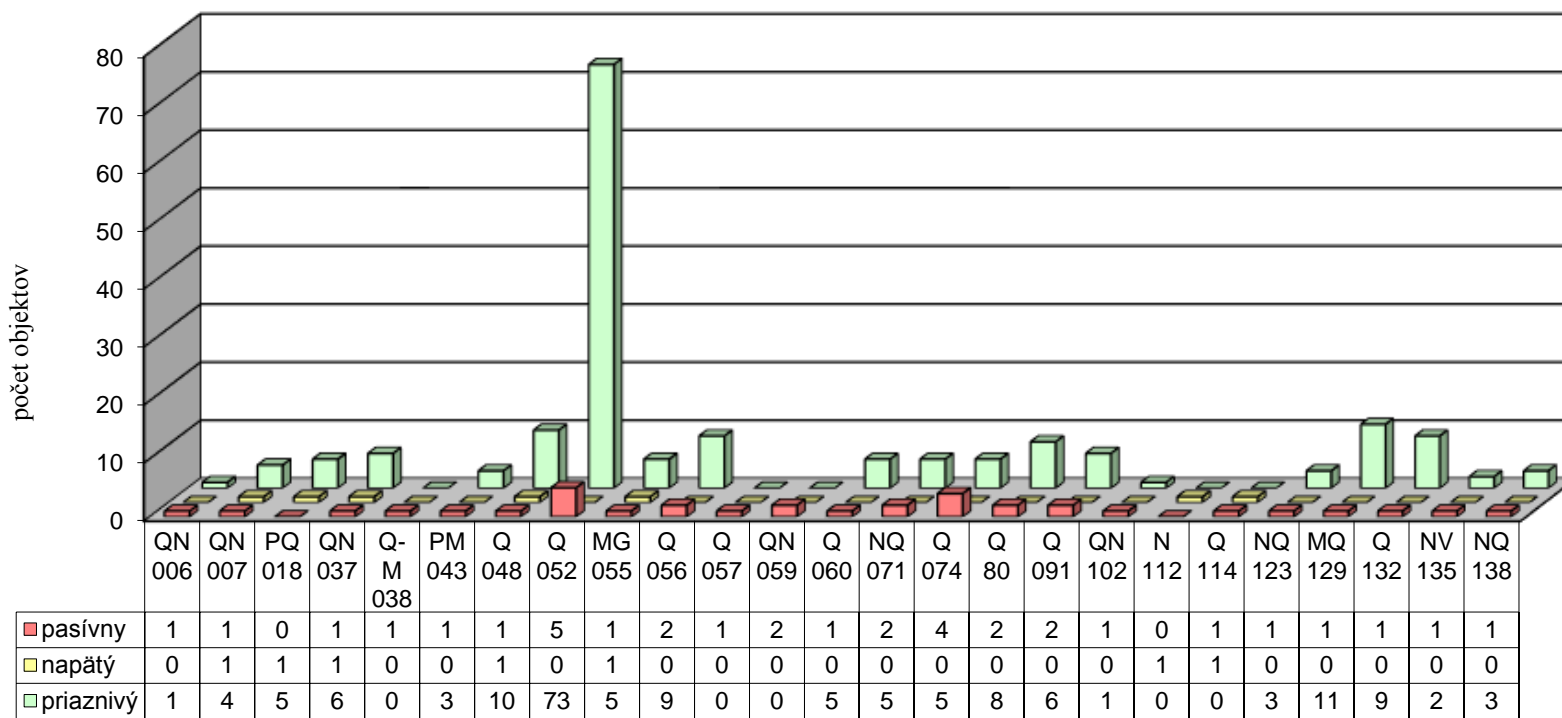
V mapovej prílohe sa nachádza mapa bilančného stavu kvality podzemných vôd na Slovensku v roku 2013, kde sú farebne rozlíšené rajóny s bilančným stavom priaznivým (zelená farba), napätým (žltá farba) a pasívnym (červená farba) a rajóny, ktoré neboli hodnotené (biela farba).

Na obrázkoch 7-12 sa nachádzajú grafy znázorňujúce počty objektov v rajónoch s nepriaznivým (t.j. pasívnym a napätým) bilančným stavom pre jednotlivé ukazovatele. Pod označením hydrogeologického rajónu sa nachádza počet objektov, v ktorých bilančný stav sledovaného ukazovateľa v roku 2013 bol pasívny, napätý a priaznivý.



Obr. 7:

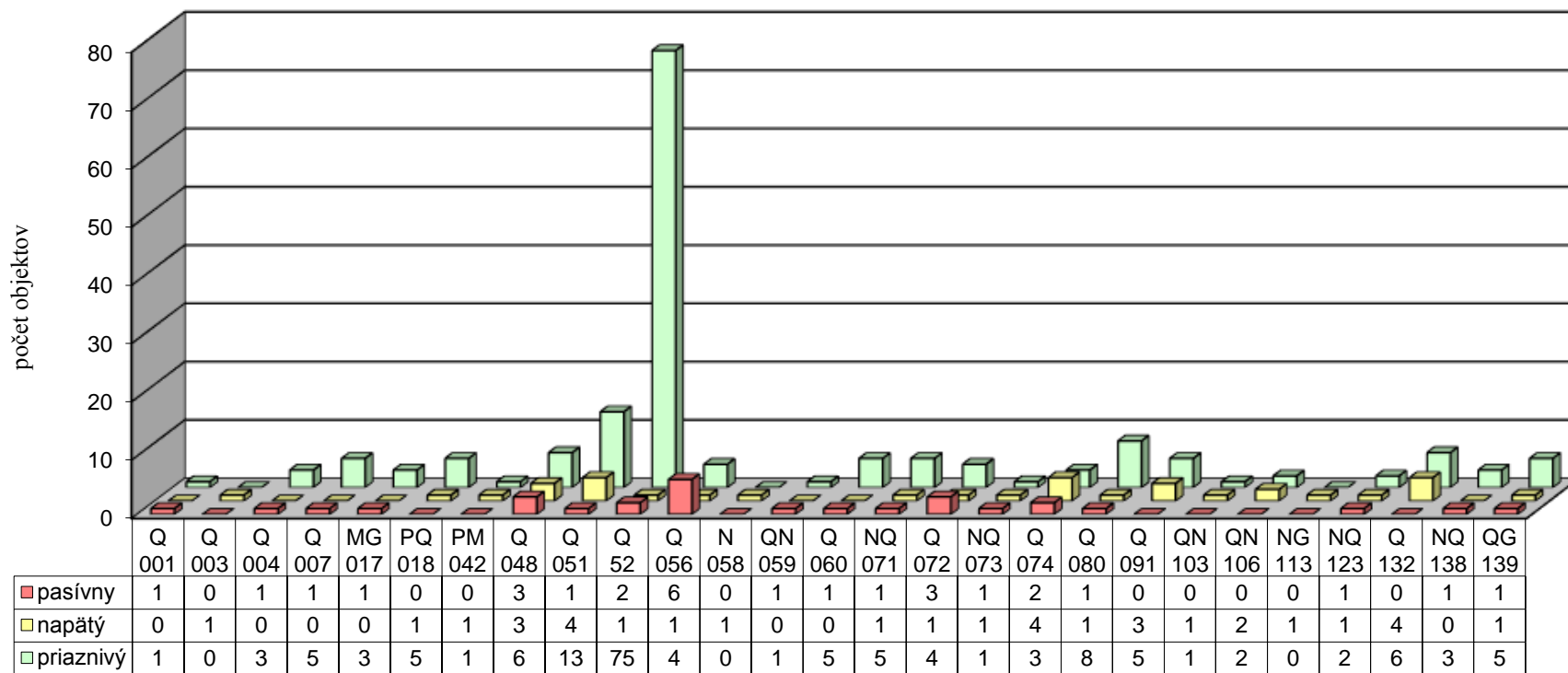
### Pasívny a napätý bilančný stav pre NO<sub>3</sub><sup>-</sup>



HG rajón

Obr. 8:

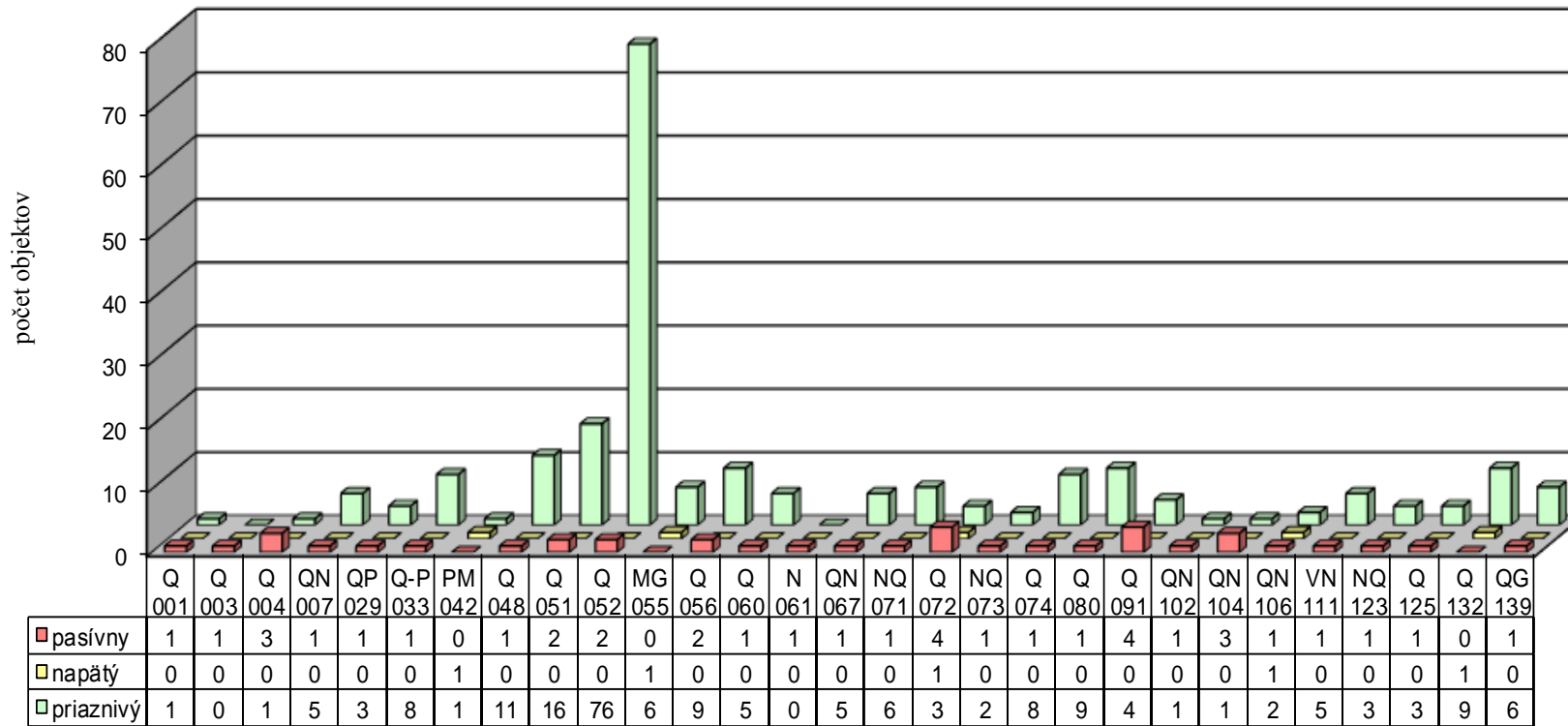
### Pasívny a napätý bilančný stav pre vodivosť



HG rajón

Obr. 9:

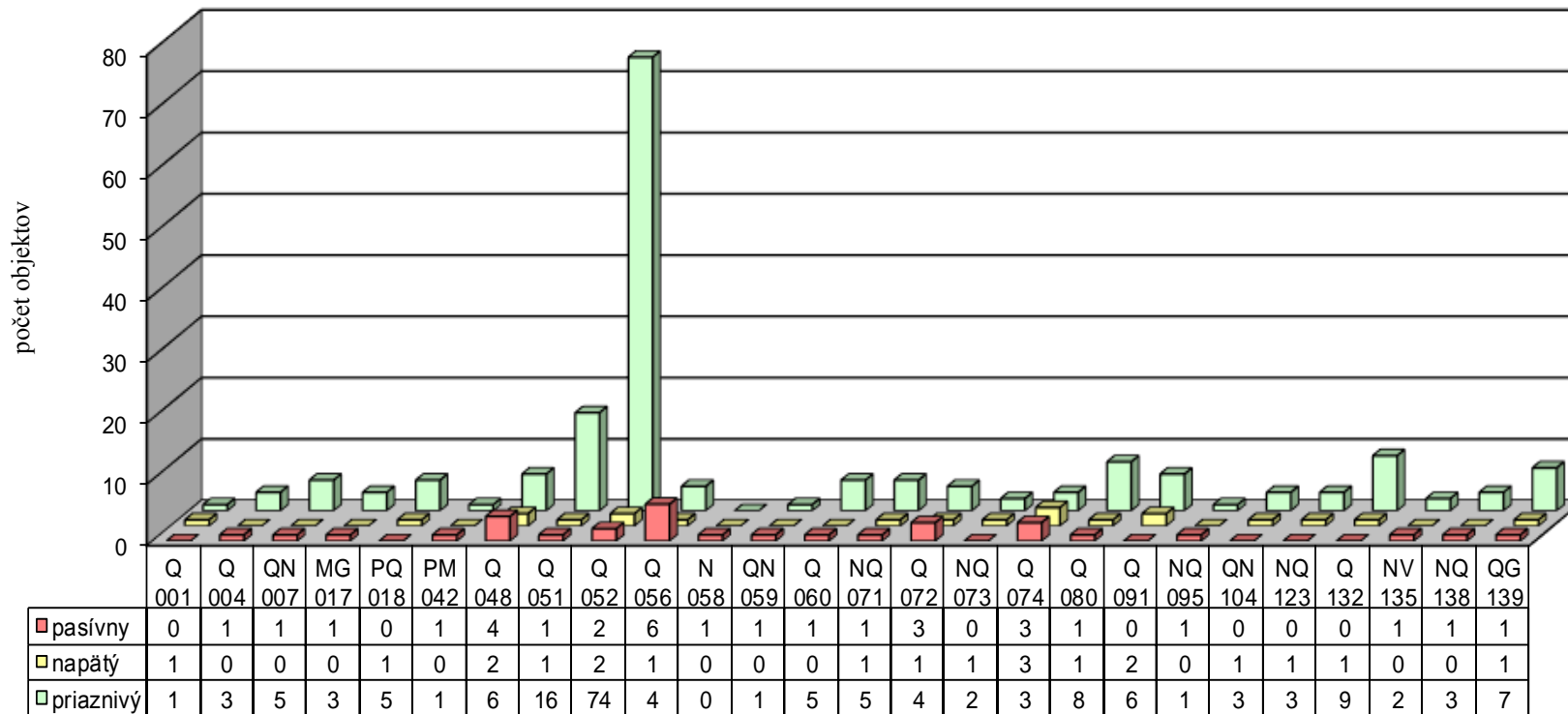
**Pasívny a napätý bilančný stav pre NH<sub>4</sub><sup>+</sup>**



HG rajón

Obr. 10:

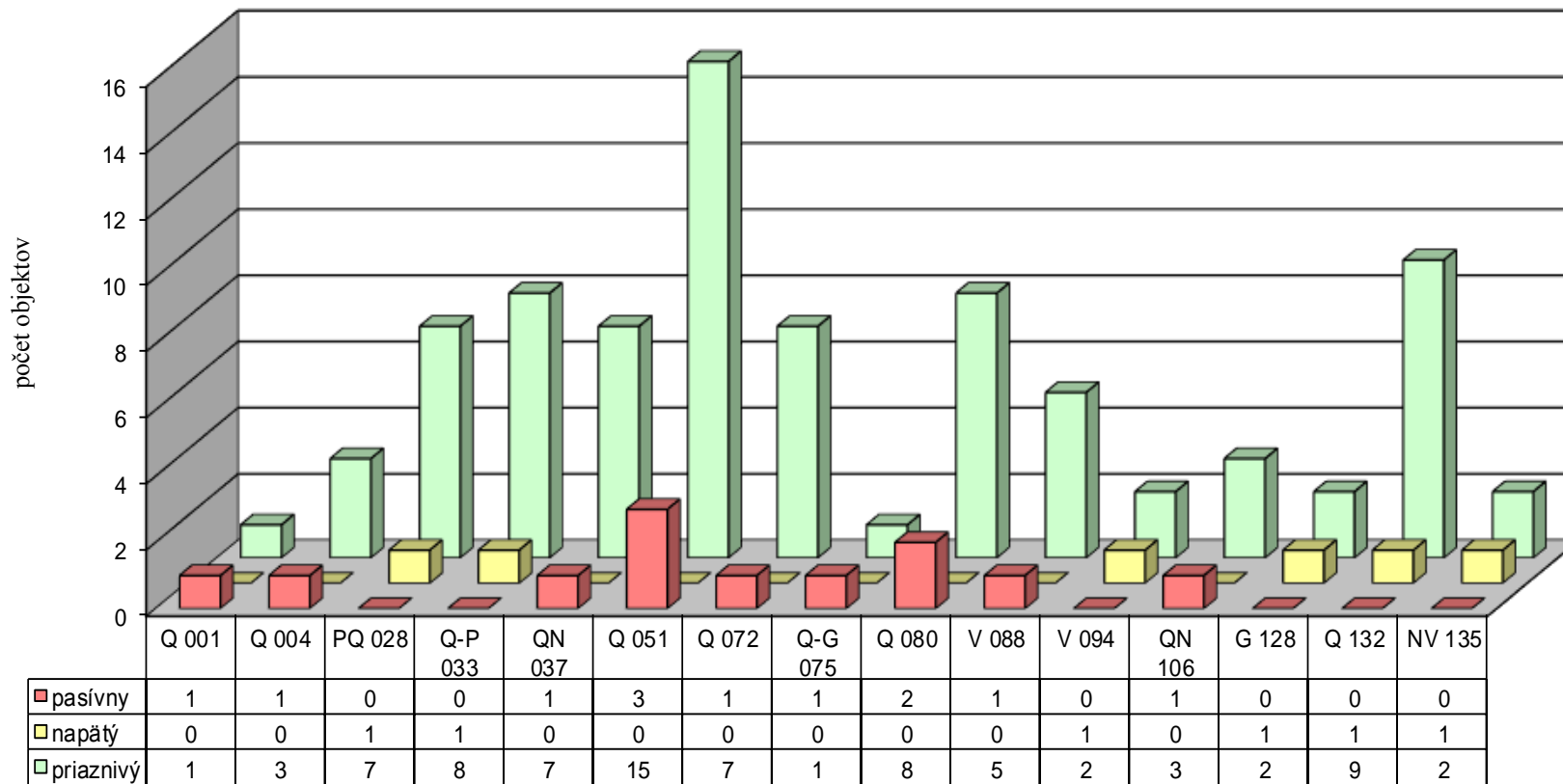
### Pasívny a napätý bilančný stav pre RL 105



HG rajón

Obr. 11:

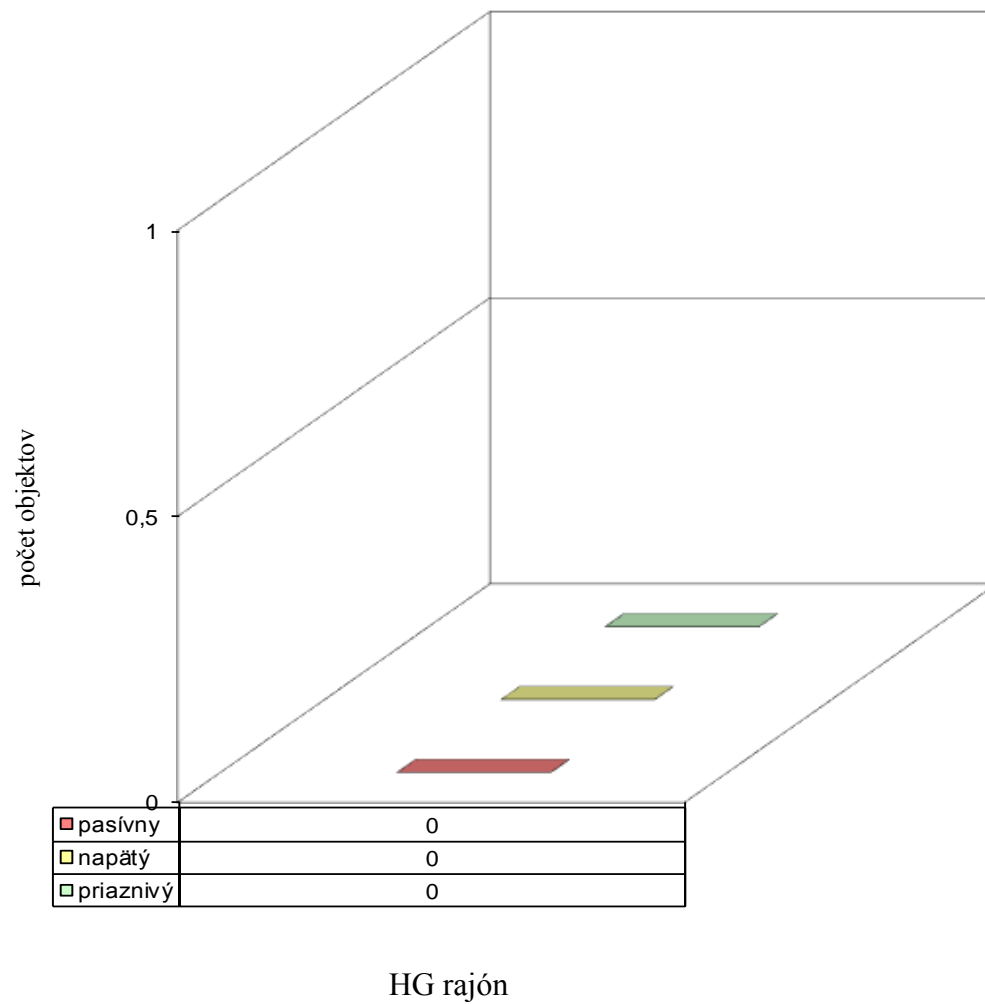
### Pasívny a napätý bilančný stav pre CHSK<sub>Mn</sub>



HG rajón

Obr. 12:

### Pasívny a napätý bilančný stav pre $\text{NO}_2^-$



## 5. ZÁVER

V roku 2013 sa kvalita podzemných vôd hodnotila v 469 pozorovacích objektoch podľa Nariadenia vlády SR 496/2010 Z.z., ktorým sa mení a dopĺňa nariadenie vlády Slovenskej republiky č. 354/2006 Z.z., ktorým sa ustanovujú požiadavky na vodu určenú na ľudskú spotrebu a kontrolu kvality vody určenej na ľudskú spotrebu. Bilančný stav podzemných vôd za roky 2012 a 2013 bol vypočítaný pre ukazovatele  $\text{NO}_3^-$ ,  $\text{NO}_2^-$ ,  $\text{NH}_4^+$ , vodivosť,  $\text{CHSK}_{\text{Mn}}$  a  $\text{RL}_{105}$ .

V hodnotenom období 2013 z celkového počtu 141 hydrogeologických rajónov Slovenska bol na základe bilančného spracovania hodnotený bilančný stav ako priaznivý v 62 rajónoch, napätý v 8 rajónoch a pasívny v 44 rajónoch. Bilančne nebolo vyhodnotených 27 rajónov, v ktorých v roku 2013 nebola monitorovaná kvalita podzemných vôd. Ukazovatele spôsobujúce napätú alebo pasívnu bilanciu sa podieľali v poradí: vodivosť v 48 objektoch,  $\text{NH}_4^+$  v 41 objektoch,  $\text{NO}_3^-$  v 42 objektoch,  $\text{RL}_{105}$  v 41 objektoch,  $\text{CHSK}_{\text{Mn}}$  v 18 objektoch a  $\text{NO}_2^-$  v 0 objektoch.

## **6. TABULKOVÁ PRÍLOHA**



**Q – 001 Kwartér Moravy po Brodské**plocha: 106.7 km<sup>2</sup>

č. objektu	lokalita	rok	NH <sub>4</sub>	NO <sub>3</sub>	NO <sub>2</sub>	CHSK <sub>Mn</sub>	vodivosť	RL 105	bil. stav	ukazovateľ
200290	Holič	2012	0.17 C	100 A	33.33 A	3.82 A	0.87 C	1.04 B	C	NH <sub>4</sub> , vodivosť
		2013	0.22 C	100 A	100 A	3.97 A	0.83 C	0.91 B	C	NH <sub>4</sub> , vodivosť
700590	Brodské	2012	8.33 A	3.40 A	50 A	0.90 B	0.91 B	1.12 A	B	CHSK-Mn, vodivosť
		2013	14.28 A	1.65 A	66.66 A	0.83 C	1.17 A	1.43 A	C	CHSK <sub>Mn</sub>

**N – 002 Neogén Chvojnickej pahorkatiny**plocha: 367.3 km<sup>2</sup>

č. objektu	lokalita	rok	NH <sub>4</sub>	NO <sub>3</sub>	NO <sub>2</sub>	CHSK <sub>Mn</sub>	vodivosť	RL 105	bil. stav	ukazovateľ
390	Radošovce	2012	6.25 A	1.44 A	100 A	1.54 A	1.095 B	1.08 B	B	vodivosť, RL 105
		2013	16.66 A	2.05 A	100 A	12 A	1.1 A	1.14 A	A	

**Q – 003 Kwartér Myjavý**plocha: 49.8 km<sup>2</sup>

č. objektu	lokalita	rok	NH <sub>4</sub>	NO <sub>3</sub>	NO <sub>2</sub>	CHSK <sub>Mn</sub>	vodivosť	RL 105	bil. stav	ukazovateľ
8190	Senica nad Myjavou	2012	0.58 C	100 A	50 A	2.01 A	0.997 B	1.17 A	C	NH <sub>4</sub>
		2013	0.46 C	63.69 A	100 A	4.44 A	1.07 B	1.32 A	C	NH <sub>4</sub>

**Q – 004 Kwartér Moravy od Brodského po Vysokú pri Morave**plocha: 160.2 km<sup>2</sup>

č. objektu	lokalita	rok	NH <sub>4</sub>	NO <sub>3</sub>	NO <sub>2</sub>	CHSK <sub>Mn</sub>	vodivosť	RL 105	bil. stav	ukazovateľ
201690	Moravský Svätý Ján	2012	0.82 C	100 A	38.46 A	1.58 A	1.995 A	2.43 A	C	NH <sub>4</sub>
		2013	1.28 A	100 A	100 A	1.7 A	2.34 A	2.81 A	A	
209090	Záhorská Ves	2012	0.63 C	42.02 A	100 A	0.86 C	0.28 C	0.26 C	C	NH <sub>4</sub> , CHSK-Mn, vodivosť, RL 105
		2013	0.67 C	100 A	66.66 A	0.82 C	0.27 C	0.24 C	C	RL 105, vodivosť, NH <sub>4</sub> , CHSK <sub>Mn</sub>
209590	Gajary	2012	0.58 C	100 A	50 A	4.92 A	1.71 A	1.95 A	C	NH <sub>4</sub>
		2013	0.61 C	100 A	100 A	5.66 A	1.56 A	1.66 A	C	NH <sub>4</sub>
500190	Kúty	2012	0.26 C	100 A	100 A	2.01 A	2.54 A	3.23 A	C	NH <sub>4</sub>
		2013	0.28 C	100 A	100 A	1.73 A	2.54 A	3.12 A	C	NH <sub>4</sub>

**NQ – 005 Neogén centrálnej časti Borskej nížiny**plocha: 431.0 km<sup>2</sup>

č. objektu	lokality	rok	NH <sub>4</sub>	NO <sub>3</sub>	NO <sub>2</sub>	CHSK <sub>Mn</sub>	vodivosť	RL 105	bil. stav	ukazovateľ
2790	Malacky - Kozánek	2012	1 A	100 A	100 A	12 A	3.61 A	4.27 A	A	
		2013	2.94 A	100 A	100 A	12 A	3.57 A	4.34 A	A	
7490	Bílkové Humence	2012	12.50 A	2.50 A	16.66 A	12 A	2.63 A	2.92 A	A	
		2013	10 A	1.43 A	100 A	12 A	2.9 A	3.33 A	A	

### QN – 006 Kwartér a neogén SV časti Borskej nížiny

plocha: 134.3 km<sup>2</sup>

č. objektu	lokality	rok	NH <sub>4</sub>	NO <sub>3</sub>	NO <sub>2</sub>	CHSK <sub>Mn</sub>	vodivosť	RL 105	bil. stav	ukazovateľ
7099	Plavecký Peter	2012	8.33 A	14.97 A	25 A	1.31 A	6.07 A	6.49 A	A	
		2013	10 A	9.15 A	25 A	1.17 A	5.98 A	5.95 A	A	
207390	Plavecký Mikuláš	2012	12.50 A	0.39 C	50 A	12 A	1.53 A	1.51 A	C	NO <sub>3</sub>
		2013	10 A	0.41 C	100 A	12 A	1.63 A	1.66 A	C	NO <sub>3</sub>

### QN – 007 Kwartér a neogén J a JV časti Borskej nížiny

plocha: 386.0 km<sup>2</sup>

č. objektu	lokality	rok	NH <sub>4</sub>	NO <sub>3</sub>	NO <sub>2</sub>	CHSK <sub>Mn</sub>	vodivosť	RL 105	bil. stav	ukazovateľ
3190	Devínske Jazero	2012	10 A	0.92 B	100 A	12 A	2.07 A	2.02 A	B	NO <sub>3</sub>
		2013	5.88 A	0.94 B	3.12 A	3.42 A	2.08 A	2.08 A	B	NO <sub>3</sub>
6990	Sološnica	2012	16.67 A	0.90 B	100 A	12 A	1.59 A	1.78 A	B	NO <sub>3</sub>
		2013	10 A	0.76 C	1.73 A	12 A	1.75 A	1.9 A	C	NO <sub>3</sub>
206790	Pernek	2012	12.50 A	3.03 A	50 A	12 A	3.96 A	4.24 A	A	
		2013	11.11 A	2.22 A	100 A	12 A	3.89 A	4 A	A	
209490	Vysoká pri Morave	2012	12.50 A	4.59 A	12.5 A	12 A	1.34 A	1.30 A	A	
		2013	11.11 A	23.25 A	25 A	5 A	1.31 A	1.25 A	A	
554190	Pernek	2012	2.46 A	100 A	100 A	2.89 A	0.87 C	0.84 C	C	vodivosť, RL 105
		2013	2.24 A	100 A	80 A	12 A	0.88 C	0.84 C	C	RL 105, vodivosť
603290	Technické sklo	2012	3.57 A	100 A	50 A	12 A	0.95 B	1.02 B	B	vodivosť, RL 105
		2013	0.53 C	8.55 A	25 A	2.4 A	1.11 A	1.72 A	C	NH <sub>4</sub>

### MG – 008 Kryštalínium a mezozium JZ časti Malých Karpát

plocha: 123.9 km<sup>2</sup>

č. objektu	lokality	rok	NH <sub>4</sub>	NO <sub>3</sub>	NO <sub>2</sub>	CHSK <sub>Mn</sub>	vodivosť	RL 105	bil. stav	ukazovateľ
101003	Borinka - Prepadlé	2012	6.85 A	3.43 A	100 A	5 A	2.33 A	2.41 A	A	
		2013	14.28 A	3.44 A	100 A	8.75 A	2.73 A	2.97 A	A	

### QG – 009 Kryštalínium Západných Tatier a kvartér východnej časti Liptovskej kotliny

plocha: 454.3 km<sup>2</sup>

č. objektu	lokalita	rok	NH <sub>4</sub>	NO <sub>3</sub>	NO <sub>2</sub>	CHSK <sub>Mn</sub>	vodivosť	RL 105	bil. stav	ukazovateľ
34690	Vavrišovo	2012	11.11 A	3.98 A	100 A	12 A	9.28 A	9.52 A	A	
		2013	10 A	3.28 A	100 A	6.52 A	9.79 A	8.54 A	A	
611190	Hrdovo	2012	16.67 A	38.46 A	100 A	12 A	22.40 A	19.23 A	A	
		2013	16.66 A	45.04 A	100 A	12 A	24.85 A	18.51 A	A	
611990	Vavrišovo	2012	3.85 A	2.56 A	25 A	7.59 A	7.11 A	7.04 A	A	
		2013	7.69 A	2.46 A	25 A	3.59 A	6.2 A	5.43 A	A	

### **M – 010 Mezozoikum chočského príkrovu SV svahov Nízkyh Tatier a Kozích chrbtov**

plocha: 229.8 km<sup>2</sup>

č. objektu	lokalita	rok	NH <sub>4</sub>	NO <sub>3</sub>	NO <sub>2</sub>	CHSK <sub>Mn</sub>	vodivosť	RL 105	bil. stav	ukazovateľ
31099	Svarín	2012	7.46 A	9.84 A	41.67 A	7.19 A	3.92 A	4.44 A	A	
		2013	11.76 A	10.12 A	100 A	7.59 A	4.25 A	4.68 A	A	
32999	Vyšná Suňava, Zemská č. 1	2012	8.33 A	9.95 A	50 A	6.87 A	2.55 A	3.02 A	A	
		2013	13.33 A	12.67 A	100 A	6.89 A	2.96 A	3.35 A	A	
105019	Lipt. Ján – pri Staniš. jaskyni	2012	8.77 A	9.09 A	100 A	6.71 A	3.66 A	4.57 A	A	
		2013	10 A	9.52 A	100 A	6.85 A	3.58 A	4.65 A	A	

### **MG – 011 Paleozoikum a mezozoikum-melafýrová séria SV svahov N. Tatier a kozích chrbtov**

plocha: 162.2 km<sup>2</sup>

### **MG – 012 Mezozoikum série Veľkého Boku – západná a stredná časť a príľahlé kryštalinikum SV svahov Nízkyh Tatier**

plocha: 116.2 km<sup>2</sup>

č. objektu	lokalita	rok	NH <sub>4</sub>	NO <sub>3</sub>	NO <sub>2</sub>	CHSK <sub>Mn</sub>	vodivosť	RL 105	bil. stav	ukazovateľ
31499	Malužiná	2012	3.60 A	9.64 A	71.43	4.76 A	1.14 A	1.16 A	A	
		2013	12.5 A	7.65 A	100 A	9.6 A	7.09 A	8.73 A	A	
32899	Vyšná Boca	2012	10 A	9.25 A	62.5 A	7.19 A	11.07 A	11.03 A	A	
		2013	12.5 A	8.46 A	100 A	12 A	10.96 A	12.42 A	A	

### **MG – 013 Mezozoikum série Veľkého Boku – V časť a príľahlé kryštalinikum SV svahov Nízkyh Tatier**

plocha: 97.1 km<sup>2</sup>

č. objektu	lokalita	rok	NH <sub>4</sub>	NO <sub>3</sub>	NO <sub>2</sub>	CHSK <sub>Mn</sub>	vodivosť	RL 105	bil. stav	ukazovateľ
30399	Liptovská Teplička	2012	11.63 A	8.15 A	71.43 A	12 A	4.45 A	5.42 A	A	
		2013	11.76 A	8.88 A	100 A	12 A	4.32 A	5.69 A	A	

**MG – 014 Mezozoikum a príľahlé kryštalínikum Západných Tatier v povodí Oravy**plocha: 86.3 km<sup>2</sup>**M – 015 Mezozoikum východnej časti Chočských vrchov**plocha: 94.6 km<sup>2</sup>**QP – 016 Paleogén a kvartér západnej a strednej časti Liptovskej kotliny**plocha: 346.6 km<sup>2</sup>

č. objektu	lokality	rok	NH <sub>4</sub>	NO <sub>3</sub>	NO <sub>2</sub>	CHSK <sub>Mn</sub>	vodivosť	RL 105	bil. stav	ukazovateľ
110036	Prosiek - Prosiecka dolina	2012	10 A	12.35 A	100 A	3.57 A	3.16 A	4.24 A	A	
		2013	10 A	13.69 A	100 A	12 A	3.12 A	3.54 A	A	
248690	Liptovský Mikuláš - Palúdzka	2012	6.25 A	2.17 A	33 A	6.45 A	1.90 A	2.21 A	A	
		2013	12.5 A	1.93 A	100 A	3.68 A	1.76 A	1.73 A	A	

**MG – 017 Mezozoikum a kryštalínikum SZ svahov Nízkyh Tatier**plocha: 294.1 km<sup>2</sup>

č. objektu	lokality	rok	NH <sub>4</sub>	NO <sub>3</sub>	NO <sub>2</sub>	CHSK <sub>Mn</sub>	vodivosť	RL 105	bil. stav	ukazovateľ
40999	Lazisko	2012	10 A	6.09 A	100 A	1.63 A	3.68 A	4.39 A	A	
		2013	10 A	4.2 A	100 A	2.52 A	3.3 A	3.57 A	A	
41499	Part. Lupča	2012	9.43 A	18.14 A	71.43 A	12 A	0.59 C	0.46 C	C	vodivosť, RL 105
		2013	9.09 A	14.12 A	57.14 A	5.55 A	0.76 C	0.57 C	C	RL 105, vodivosť
105017	Demänovská dolina - Zadná Voda	2012	8.20 A	5.03 A	55.56 A	5.79 A	1.19 A	1.05 B	B	RL 105
		2013	12.5 A	7.64 A	100 A	4.44 A	23.43 A	18.34 A	A	
105020	Ludrová - Močidlá	2012	10 A	8.89 A	100 A	12 A	2.00 A	2.34 A	A	
		2013	10.52 A	9.21 A	100 A	9.37 A	2.13 A	2.41 A	A	

**PQ – 018 Paleogén Oravskej vrchoviny. Skorušiny a časti Oravskej Magury**plocha: 591.0 km<sup>2</sup>

č. objektu	lokality	rok	NH <sub>4</sub>	NO <sub>3</sub>	NO <sub>2</sub>	CHSK <sub>Mn</sub>	vodivosť	RL 105	bil. stav	ukazovateľ
43190	Liesek	2012	10 A	3.27 A	100 A	3.61 A	1.78 A	2.08 A	A	
		2013	12.5 A	1.31 A	100 A	2.85 A	1.02 B	1.03 B	B	vodivosť, RL 105
43490	Podbiel	2012	7.69 A	1.12 A	100 A	7.90 A	1.99 A	2.24 A	A	
		2013	10 A	1.27 A	100 A	7.31 A	2.04 A	2.14 A	A	
242990	Veličná	2012	8.62 A	1.66 A	100 A	4.96 A	1.88 A	2.16 A	A	
		2013	10 A	1.91 A	10 A	1.62 A	1.8 A	1.81 A	A	

č. objektu	lokalita	Rok	NH <sub>4</sub>	NO <sub>3</sub>	NO <sub>2</sub>	CHSK <sub>Mn</sub>	vodivosť	RL 105	bil. stav	ukazovateľ
243590	Párnica	2012	7.69 A	1.16 A	100 A	2.54 A	1.47 A	1.70 A	A	
		2013	11.11 A	0.93 B	100 A	3.57 A	1.44 A	1.51 A	B	NO <sub>3</sub>
521190	Oravský Biely Potok P-11	2012	0.71 C	100 A	50 A	1.70 A	1.68 A	2.10 A	C	NH <sub>4</sub>
		2013	2 A	10.18 A	100 A	12 A	3.09 A	3.42 A	A	
523190	Zuberec	2012	6.85 A	18.03 A	100.A	10.71 A	10.94 A	11.81 A	A	
		2013	19.04 A	18.72 A	100 A	12 A	10.16 A	10.81 A	A	

### M – 019 Mezozoikum západnej časti Chočských vrchov

plocha: 142.4 km<sup>2</sup>

č. objektu	lokalita	rok	NH <sub>4</sub>	NO <sub>3</sub>	NO <sub>2</sub>	CHSK <sub>Mn</sub>	vodivosť	RL 105	bil. stav	ukazovateľ
41799	Lúčky	2012	8.77 A	5.96 A	71.43 A	12 A	3.53 A	4.06 A	A	
		2013	10.52 A	5.69 A	80 A	12 A	3.67 A	4.1 A	A	

### M – 020 Mezozoikum S časti Veľkej Fatry

plocha: 184.4 km<sup>2</sup>

### G – 021 Kryštalínikum Veľkej Fatry

plocha: 64.3 km<sup>2</sup>

### M – 022 Mezozoikum Veľkej Fatry v oblasti medzi Smrekovicou a Ploskou

plocha: 154.0 km<sup>2</sup>

č. objektu	lokalita	rok	NH <sub>4</sub>	NO <sub>3</sub>	NO <sub>2</sub>	CHSK <sub>Mn</sub>	vodivosť	RL 105	bil. stav	ukazovateľ
322715	Necpaly - Lasce	2012	9.43 A	8.62 A	62.5 A	8.50 A	2.55 A	3.09 A	A	
		2013	18.18 A	9.03 A	100 A	8.63 A	2.64 A	3.04 A	A	

### M – 023 Mezozoikum chočského príkrovu JZ časti Veľkej Fatry

plocha: 228.3 km<sup>2</sup>

č. objektu	lokalita	rok	NH <sub>4</sub>	NO <sub>3</sub>	NO <sub>2</sub>	CHSK <sub>Mn</sub>	vodivosť	RL 105	bil. stav	ukazovateľ
132590	Harmanec - Zalámaná 1	2012								
		2013	14.28 A	6.8 A	100 A	4.72 A	3.45 A	4.58 A	A	
322746	Blatnica	2012	9.43 A	7.36 A	100 A	8.75 A	3.48 A	4.45 A	A	
		2013	14.81 A	6.7 A	100 A	5.35 A	3.38 A	4.13 A	A	

### M – 024 Mezozoikum Veľkej Fatry a Nízkych Tatier medzi Ploskou a v okolí Donovalov

plocha: 203.1 km<sup>2</sup>

č. objektu	lokalita	rok	NH <sub>4</sub>	NO <sub>3</sub>	NO <sub>2</sub>	CHSK <sub>Mn</sub>	vodivosť	RL 105	bil. stav	ukazovateľ
108032	Vyšná Revúca - Zelenô	2012	8.33 A	7.21 A	7.14 A	4.09 A	33.43 A	3.74 A	A	
		2013	15.38 A	8 A	100 A	3.38 A	3.7 A	5.08 A	A	

### PN – 025 Paleogén povodia Bielej Oravy a neogén Oravskej kotliny

plocha: 800.9 km<sup>2</sup>

č. objektu	lokalita	rok	NH <sub>4</sub>	NO <sub>3</sub>	NO <sub>2</sub>	CHSK <sub>Mn</sub>	vodivosť	RL 105	bil. stav	ukazovateľ
45790	Hladovka	2012	8.33 A	1.63 A	50 A	2.91 A	3.19 A	3.55 A	A	
		2013	10 A	1.67 A	100 A	2.65 A	3.5 A	3.12 A	A	
604590	Námestovo - pr.Jedličník	2012	7.14 A	7.30 A	100 A	0.80 A	3.57 A	4.03 A	A	
		2013	12.5 A	6.67 A	100 A	12 A	3.79 A	3.67 A	A	

### MP – 026 Mezozoikum bradlového pásma a paleogén v povodí Varínky

plocha: 169.2 km<sup>2</sup>

č. objektu	lokalita	rok	NH <sub>4</sub>	NO <sub>3</sub>	NO <sub>2</sub>	CHSK <sub>Mn</sub>	vodivosť	RL 105	bil. stav	ukazovateľ
345736	Zlieň	2012	12.5 A	1.65 A	100 A	4.35 A	2.04 A	2.45 A	A	
		2013	12.5 A	2.92 A	100 A	12 A	2.07 A	2.61 A	A	

### MG – 027 Mezozoikum a kryštalinikum Krivánskej Fatry

plocha: 244.5 km<sup>2</sup>

č. objektu	lokalita	rok	NH <sub>4</sub>	NO <sub>3</sub>	NO <sub>2</sub>	CHSK <sub>Mn</sub>	vodivosť	RL 105	bil. stav	ukazovateľ
107027	Belá - pri Varíne	2012	3.94 A	14.40 A	62.5 A	7.56 A	3.90 A	4.72 A	A	
		2013	12.5 A	15.38 A	100 A	8.1 A	4.03 A	4.78 A	A	

### PQ – 028 Paleogén a kvartér povodia Kysuce

plocha: 994.4 km<sup>2</sup>

č. objektu	lokalita	rok	NH <sub>4</sub>	NO <sub>3</sub>	NO <sub>2</sub>	CHSK <sub>Mn</sub>	vodivosť	RL 105	bil. stav	ukazovateľ
41190	Brodno	2012	9.26 A	2.82 A	62.5 A	4.69 A	2.97 A	3.23 A	A	
		2013	16.66 A	1.68 A	100 A	6.97 A	1.55 A	1.83 A	A	
41690	Dunajov	2012	7.69 A	2.67 A	62.5 A	1.26 A	3.37 A	3.77 A	A	
		2013	6.66 A	15.01 A	20 A	12 A	3.03 A	3.57 A	A	
42090	Krásno nad Kysucou	2012	8.48 A	2.74 A	62.5 A	1.98 A	3.16 A	3.48 A	A	
		2013	11.11 A	35.71 A	100 A	12 A	2.08 A	2.53 A	A	
42190	Čadca	2012	8.07 A	2.73 A	62.5 A	1.54 A	3.26 A	3.62 A	A	
		2013	12.5 A	3.03 A	100 A	8 A	1.3 A	1.21 A	A	
42390	Čierne	2012	8.20 A	2.73 A	62.5 A	1.73 A	3.21 A	3.55 A	A	
		2013	7.14 A	20.7 A	8.33 A	2.48 A	3.58 A	3.86 A	A	

č. objektu	lokalita	rok	NH <sub>4</sub>	NO <sub>3</sub>	NO <sub>2</sub>	CHSK <sub>Mn</sub>	vodivosť	RL 105	bil. stav	ukazovateľ
42690	Raková - západ	2012	3.33 A	44.25 A	62.5 A	0.83 C	2.11 A	2.95 A	C	CHSK <sub>Mn</sub>
		2013	3.84 A	100 A	100 A	1 B	2.11 A	2.53 A	B	CHSK <sub>Mn</sub>
241490	Kysucké Nové Mesto	2012	4.76 A	5.13 A	62.5 A	1.13 A	2.54 A	3.22 A	A	
		2013	11.11 A	4.45 A	100 A	12 A	1.74 A	2.03 A	A	
242790	Podvysoká	2012	8.33 A	46.73 A	100 A	1.47 A	2.27 A	3.07 A	A	
		2013	16.66 A	24.75 A	100 A	2.23 A	2.77 A	3.28 A	A	

### QP – 029 Paleogén a kvartér časti Žilinskej kotliny a V okraja Súľovských vrchov

plocha: 227.7 km<sup>2</sup>

č. objektu	lokalita	rok	NH <sub>4</sub>	NO <sub>3</sub>	NO <sub>2</sub>	CHSK <sub>Mn</sub>	vodivosť	RL 105	bil. stav	ukazovateľ
31690	Žilina	2012	11.10 A	1.37 A	100 A	1.11 A	1.57 A	1.70 A	A	
		2013	14.28 A	1.39 A	100 A	12 A	1.6 A	1.66 A	A	
31890	Teplička nad Váhom	2012	1.21 A	44.64 A	62.50 A	1.64 A	2.38 A	2.92 A	A	
		2013	0.59 C	59.52 A	100 A	1.7 A	2.12 A	2.58 A	C	NH <sub>4</sub>
32190	Mojš	2012	5.89 A	4.55 A	50 A	2.73 A	2.26 A	2.79 A	A	
		2013	11.11 A	2.3 A	100 A	12 A	2.25 A	2.55 A	A	
32990	Krasňany	2012	9.09 A	2.02 A	62.50 A	6.82 A	1.47 A	1.67 A	A	
		2013	16.66 A	2.15 A	100 A	12 A	1.65 A	2.05 A	A	

### MG – 030 Kryštalinikum a mezozoikum SZ svahov Lúčanskej Fatry

plocha: 78.2 km<sup>2</sup>

č. objektu	lokalita	rok	NH <sub>4</sub>	NO <sub>3</sub>	NO <sub>2</sub>	CHSK <sub>Mn</sub>	vodivosť	RL 105	bil. stav	ukazovateľ
107026	Kunerad	2012	8.77 A	5.33 A	71.43 A	2.58 A	13.92 A	11.11 A	A	
		2013	11.76 A	6.03 A	80 A	4.95 A	15 A	13.51 A	A	

### MG – 031 Kryštalinikum a mezozoikum SV časti Lúčanskej Fatry

plocha: 84.6 km<sup>2</sup>

### M – 032 Mezozoikum J časti Lúčanskej Fatry

plocha: 212.5 km<sup>2</sup>

č. objektu	lokalita	rok	NH <sub>4</sub>	NO <sub>3</sub>	NO <sub>2</sub>	CHSK <sub>Mn</sub>	vodivosť	RL 105	bil. stav	ukazovateľ
107028	Kamenná Poruba - Horný	2012	8.33 A	7.23 A	71.43 A	6.38 A	2.77 A	3.45 A	A	
		2013	10.52 A	7.41 A	66.66 A	6.97 A	3.18 A	3.67 A	A	

### Q-P – 033 Paleogén, neogén a kvartér Turčianskej kotliny

plocha: 437.7 km<sup>2</sup>

č. objektu	lokality	rok	NH <sub>4</sub>	NO <sub>3</sub>	NO <sub>2</sub>	CHSK <sub>Mn</sub>	vodivosť	RL 105	bil. stav	ukazovateľ
45890	Košťany	2012	9.09 A	2.23 A	38.46 A	2.69 A	2.39 A	2.86 A	A	
		2013	12.5 A	2.15 A	100 A	12 A	2.45 A	2.48 A	A	
46390	Kláštor pod Znievom	2012	7.69 A	3.45 A	62.5 A	5.51 A	2.54 A	3.19 A	A	
		2013	12.5 A	3.84 A	100 A	5.76 A	2.59 A	3 A	A	
46690	Ivančina	2012	12.5 A	1.53 A	100 A	6.59 A	1.93 A	2.11 A	A	
		2013	10 A	1.68 A	100 A	12 A	1.97 A	2.25 A	A	
46790	Blažovce	2012	1.16 A	6.68 A	62.5 A	4.11 A	2.21 A	2.25 A	A	
		2013	12.5 A	6.67 A	100 A	12 A	2.11 A	2.21 A	A	
61499	Jazernica	2012	25 A	2.45 A	100 A	2.22 A	1.78 A	2.19 A	A	
		2013	12.5 A	1.2 A	25 A	3.75 A	1.63 A	1.91 A	A	
245590	Martin - Priekopa	2012	6.25 A	1.67 A	62.5 A	7.69 A	1.43 A	1.73 A	A	
		2013	11.11 A	1.43 A	100 A	6.38 A	1.37 A	1.49 A	A	
246090	Príbovce - Benice	2012	0.76 C	2.15 A	62.5 A	3.32 A	1.67 A	2.03 A	C	NH <sub>4</sub>
		2013	0.25 C	2.28 A	40 A	1.69 A	1.37 A	1.87 A	C	NH <sub>4</sub>
246290	Ležiachov	2012	5.26 A	1.22 A	62.5 A	3.37 A	1.58 A	1.83 A	A	
		2013	12.5 A	1.76 A	100 A	12 A	1.65 A	1.79 A	A	
610690	Dubové	2012	2.08 A	100 A	62.5 A	1.00 B	2.62 A	2.99 A	B	CHSK <sub>Mn</sub>
		2013	1.72 A	100 A	100 A	0.93 B	2.48 A	3 A	B	CHSK <sub>Mn</sub>

**MP – 034 Paleogén a mezozoikum bradlového pásma Súľovských vrchov  
a Podmanínskej pahorkatiny**

plocha: 228.0 km<sup>2</sup>

č. objektu	lokality	rok	NH <sub>4</sub>	NO <sub>3</sub>	NO <sub>2</sub>	CHSK <sub>Mn</sub>	vodivosť	RL 105	bil. stav	ukazovateľ
332302	Považská Teplá	2012	25 A	12.69 A	100 A	5.77 A	2.37 A	3.05 A	A	
		2013	16.66 A	14.57 A	100 A	12 A	2.36 A	3.04 A	A	

**M – 035 Mezozoikum S časti Strážovských vrchov**

plocha: 257.3 km<sup>2</sup>

č. objektu	lokality	rok	NH <sub>4</sub>	NO <sub>3</sub>	NO <sub>2</sub>	CHSK <sub>Mn</sub>	vodivosť	RL 105	bil. stav	ukazovateľ
81800	Domanižská Lehota	2012	2.70 A	4.07 A	62.5 A	2.67 A	1.94 A	2.31 A	A	
		2013	11.76 A	10.77 A	80 A	12 A	3.04 A	3.89 A	A	
88100	Pružina-Býky	2012	7.46 A	5.48 A	100 A	8.33 A	3.23 A	3.91 A	A	
		2013	13.33 A	6.27 A	80 A	8 A	3.37 A	4 A	A	
332321	Mojtín-Uhliská č.1	2012	8.77 A	3.87 A	55.6 A	3.28 A	3.52 A	4.11 A	A	
		2013	11.76 A	4.32 A	100 A	12 A	2.33 A	2.82 A	A	
345739	Fačkov	2012	5.38 A	12.15 A	71.43 A	7.50 A	2.84 A	3.61 A	A	
		2013	9.09 A	12.09 A	66.66 A	12 A	2.92 A	3.51 A	A	

**M – 036 Mezozoikum SZ časti Strážovských vrchov**

plocha: 167.6 km<sup>2</sup>



**QN – 037 Kvartér a neogén Ilavskej kotliny**plocha: 137.5 km<sup>2</sup>

č. objektu	lokalita	rok	NH <sub>4</sub>	NO <sub>3</sub>	NO <sub>2</sub>	CHSK <sub>Mn</sub>	vodivosť	RL 105	bil. stav	ukazovateľ
16990	Nemšová	2012	9.43 A	1.08 B	100 A	2.63 A	1.53 A	1.70 A	B	NO <sub>3</sub>
		2013	16.66 A	0.9 B	100 A	12 A	1.64 A	1.63 A	B	NO <sub>3</sub>
17090	Príles	2012	12.5 A	1.46 A	100 A	12 A	1.63 A	1.86 A	A	
		2013	16.66 A	1.48 A	100 A	12 A	1.72 A	1.64 A	A	
17790	Horenická Hôrka	2012	10 A	3.65 A	100 A	1.38 A	0.84 C	0.99 B	C	vodivosť
18990	Savčina	2012	12.5 A	5.11 A	62.5 A	4.80 A	1.77 A	2.05 A	A	
		2013	16.66 A	4.9 A	100 A	12 A	2.19 A	2.58 A	A	
113110	Dobrá prameň Jazero	2012	14.29 A	2.56 A	62.5 A	4.80 A	1.77 A	2.05 A	A	
		2013	13.33 A	2.6 A	100 A	12 A	1.84 A	1.93 A	A	
217190	Horovce	2012	12.5 A	1.90 A	100 A	4.20 A	1.80 A	1.94 A	A	
		2013	20 A	1.83 A	100 A	12 A	1.84 A	1.89 A	A	
217890	Dolné Kočkovce	2012	9.09 A	1.24 A	62.5 A	6.52 A	1.33 A	1.55 A	A	
		2013	10 A	0.85 C	100 A	0.76 C	1.33 A	1.3 A	C	CHSK <sub>Mn</sub> , NO <sub>3</sub>
332316	Púchov	2012	10 A	1.30 A	100 A	2.31 A	1.68 A	1.83 A	A	
		2013	14.28 A	1.25 A	100 A	12 A	1.74 A	1.81 A	A	
332601	Dubnica SMZ	2012	12.5 A	5.49 A	100 A	4.38 A	2.33 A	2.84 A	A	
		2013	14.28 A	4.13 A	100 A	12 A	2.38 A	2.63 A	A	

**Q-M – 038 Kvartér Trenčianskej kotliny a príahle mezozoikum Trenčianskej vrchoviny**plocha: 108.5 km<sup>2</sup>

č. objektu	lokalita	rok	NH <sub>4</sub>	NO <sub>3</sub>	NO <sub>2</sub>	CHSK <sub>Mn</sub>	vodivosť	RL 105	bil. stav	ukazovateľ
16090	Veľké Bierovce	2012	11.11 A	0.74 C	62.5 A	7.69 A	1.28 A	1.24 A	C	NO <sub>3</sub>
		2013	12.5 A	0.81 C	100 A	12 A	1.36 A	1.27 A	C	NO <sub>3</sub>

**Q – 039 Kvartér Bytčianskej kotliny**plocha: 50.1 km<sup>2</sup>

č. objektu	lokalita	rok	NH <sub>4</sub>	NO <sub>3</sub>	NO <sub>2</sub>	CHSK <sub>Mn</sub>	vodivosť	RL 105	bil. stav	ukazovateľ
217990	Hrabové	2012	10 A	24.39 A	20 A	1.54 A	2.03 A	1.70 A	A	
		2013	11.11 A	20.57 A	100 A	2.55 A	1.5 A	1.76 A	A	
345730	Bytča	2012	10 A	4.21 A	100 A	3.26 A	2.50 A	3.09 A	A	
		2013	11.11 A	24.15 A	100 A	12 A	2.81 A	3.28 A	A	

**PM – 040 Paleogén a mezozoikum bradlového pásma Javorníkov a SV časti Bielych Karpát**plocha: 866.9 km<sup>2</sup>

č. objektu	lokalita	rok	NH <sub>4</sub>	NO <sub>3</sub>	NO <sub>2</sub>	CHSK <sub>Mn</sub>	vodivosť	RL 105	bil. stav	ukazovateľ
83799	Ihrište	2012	16.67 A	25.51 A	100 A	12 A	2.04 A	2.51 A	A	
		2013	12.5 A	18.38 A	100 A	12 A	1.98 A	2.45 A	A	

86599	Č. Kameň	2012	12.5 A	7.81 A	100 A	1.45 A	3.46 A	4.39 A	A	
		2013	16.66 A	9.86 A	100 A	12 A	3.46 A	4.46 A	A	

**PM – 041 Paleogén a mezozoikum bradlového pásma povodia Vláry**

plocha: 57.9 km<sup>2</sup>

**PM – 042 Paleogén a mezozoikum bradlového pásma V časti Bielych Karpát a S časti Myjavskej pahorkatiny**

plocha: 407.9 km<sup>2</sup>

95699	Lubina	2012	12.5 A	3.50 A	100 A	12 A	1.87 A	2.04 A	A	
		2013	12.5 A	3.14 A	100 A	12 A	1.98 A	1.98 A	A	
97290	Žiar	2012	0.65 C	100 A	62.5 A	2.12 A	1.07 B	1.04 B	C	NH <sub>4</sub>
		2013	1.03 B	24.5 A	16.66 A	3.12 A	0.93 B	0.87 C	C	RL 105

**PM – 043 Paleogén a mezozoikum bradlového pásma Z časti Bielych Karpát**

plocha: 255.4 km<sup>2</sup>

č. objektu	lokality	rok	NH <sub>4</sub>	NO <sub>3</sub>	NO <sub>2</sub>	CHSK <sub>Mn</sub>	vodivosť	RL 105	bil. stav	ukazovateľ
599	Skalica	2012	3.85 A	0.27 C	25 A	1.59 A	1.17 A	1.08 B	C	NO <sub>3</sub>
		2013	16.66 A	0.31 C	100 A	12 A	1.32 A	1.29 A	C	NO <sub>3</sub>
2399	Stará Myjava	2012	4.55 A	4.03 A	100 A	12 A	2.51 A	3.27 A	A	
		2013	12.5 A	4.54 A	100 A	12 A	2.62 A	2.99 A	A	
5099	Vrbovce	2012	6.25 A	15.87 A	50 A	4.84 A	2.05 A	2.50 A	A	
		2013	12.5 A	25.77 A	100 A	12 A	2.32 A	2.9 A	A	
5299	Sobotišťe	2012	5.56 A	9.52 A	100 A	12 A	2.01 A	2.45 A	A	
		2013	12.5 A	8.97 A	100 A	12 A	2.05 A	2.52 A	A	

**N-M – 044 Neogén až krieda Myjavskej pahorkatiny JZ od bradlového pásma**

plocha: 242.7 km<sup>2</sup>

č. objektu	lokality	rok	NH <sub>4</sub>	NO <sub>3</sub>	NO <sub>2</sub>	CHSK <sub>Mn</sub>	vodivosť	RL 105	bil. stav	ukazovateľ
3399	Brez. pod Bradlom	2012	16.67 A	9.49 A	100 A	12 A	2.17 A	2.36 A	A	
		2013	12.5 A	11.73 A	100 A	4.22 A	2.3 A	2.14 A	A	
9899	Vaďovce	2012	10 A	1.78 A	100 A	12 A	1.76 A	1.82 A	A	
		2013	16.66 A	1.81 A	100 A	5.35 A	1.89 A	1.87 A	A	

**M – 045 Mezozoikum Čachtických Karpát a časti Bielokarpatského podhoria**

plocha: 77.2 km<sup>2</sup>

č. objektu	lokality	rok	NH <sub>4</sub>	NO <sub>3</sub>	NO <sub>2</sub>	CHSK <sub>Mn</sub>	vodivosť	RL 105	bil. stav	ukazovateľ
113104	Veľké Bierovce HSB-1	2012	1.43 A	1.92 A	1.82 A	4 A	1.12 A	1.62 A	A	
		2013	14.28 A	1.85 A	100 A	12 A	1.16 A	1.22 A	A	
113135	Čachtice	2012	10.64 A	4.27 A	71.43 A	12 A	2.07 A	2.55 A	A	
		2013	13.33 A	4.58 A	80 A	12 A	2.12 A	2.46 A	A	
534190	Nové Mesto n./Váhom M-14	2012	12.5 A	2.63 A	50 A	12 A	1.47 A	1.73 A	A	
		2013	12.5 A	2.2 A	100 A	12 A	1.55 A	1.58 A	A	

### MG – 046 Mezozoikum a paleozoikum SZ časti Považského Inovca

plocha: 140.8 km<sup>2</sup>

### MG – 047 Mezozoikum strednej a južnej časti Považského Inovca

plocha: 194.3 km<sup>2</sup>

č. objektu	lokality	rok	NH <sub>4</sub>	NO <sub>3</sub>	NO <sub>2</sub>	CHSK <sub>Mn</sub>	vodivosť	RL 105	bil. stav	ukazovateľ
98099	Lúka nad Váhom	2012	10.64 A	7.17 A	100 A	5.06 A	2.39 A	2.98 A	A	
		2013	11.11 A	7.8 A	80 A	7.1 A	2.45 A	2.93 A	A	
104016	Banka - Vápenište	2012	10.64 A	2.94 A	100 A	3.86 A	1.86 A	2.10 A	A	
		2013	12.5 A	2.72 A	100 A	12 A	1.9 A	2.07 A	A	

### Q – 048 Kvartér Váhu v Podunajskej nížine S od čiar Šaľa - Galanta

plocha: 539.6 km<sup>2</sup>

č. objektu	lokality	rok	NH <sub>4</sub>	NO <sub>3</sub>	NO <sub>2</sub>	CHSK <sub>Mn</sub>	vodivosť	RL 105	bil. stav	ukazovateľ
14090	Dolné Voderady	2012	6.02 A	5.71 A	62.5 A	5.49 A	1.48 A	1.26 A	A	
		2013	11.11 A	1.99 A	100 A	5.45 A	1.55 A	1.43 A	A	
14290	Drahovce	2012	4.91 A	10.81 A	55.56 A	7.85 A	1.34 A	1.05 A	A	
		2013	11.11 A	1.22 A	100 A	12 A	1.25 A	1.11 A	A	
14390	Malý Ostrov - Orvište	2012	14.28 A	5.11 A	100 A	12 A	2.01 A	2.19 A	A	
		2013	2.56 A	10.72 A	6.06 A	12 A	1.08 B	1.01 B	B	RL 105, vodivosť
18590	Považany	2012	4.9 A	10.81 A	55.56 A	7.85 A	1.34 A	1.05 B	B	RL 105
		2013	10 A	1.09 B	100 A	12 A	1.58 A	1.61 A	B	NO <sub>3</sub>
20790	Brestovany	2012	10.64 A	5.37 A	83.33 A	7.11 A	2.22 A	2.75 A	A	
		2013	1.36 A	100 A	100 A	2.14 A	0.89 C	0.85 C	C	RL 105, vodivosť
116505	Orvište	2012	12.5 A	3.25 A	100 A	1.83 A	1.30 A	1.26 A	A	
23590	Šaľa	2012	0.41 C	100 A	50 A	2.59 A	0.58 C	0.82 C	C	NH <sub>4</sub> , vodivosť, RL 105
		2013	0.45 C	100 A	66.66 A	3.4 A	0.63 C	0.6 C	C	NH <sub>4</sub> , RL 105, vodivosť
214490	Moravany	2012	2.08 A	6.29 A	62.5 A	3.18 A	1.25 A	1.28 A	A	
		2013	6.25 A	1.97 A	40 A	12 A	1.47 A	1.42 A	A	
215290	Nové Mesto n./Váhom	2012	10.64 A	4.17 A	100 A	4.38 A	2.09 A	2.46 A	A	
		2013	1.61 A	100 A	66.66 A	7.89 A	2.16 A	2.49 A	A	
220890	Šulekovo	2012	7.69 A	1.42 A	62.5 A	3.13 A	1.02 B	0.96 B	B	vodivosť, RL 105
		2013	11.11 A	1.26 A	100 A	4.16 A	1.04 B	0.92 B	B	RL 105, vodivosť
22190	Šoporňa - Štrkovec	2012	1.14 A	100 A	50 A	12 A	1.21 A	1.30 A	A	
		2013	6.25 A	100 A	100 A	12 A	1.15 A	1.19 A	A	

13390	Kocúrice	2012	4.17 A	100 A	50 A	12 A	1.23 A	0.90 C	C	RL 105
		2013	1.92 A	9.1 A	5.88 A	2.36 A	1.02 B	0.87 C	C	RL 105
222090	Šaľa - Močenok	2012	8.33 A	0.15 C	12.5 A	4 A	0.57 C	0.57 C	C	NO <sub>3</sub> , vodivosť, RL 105
		2013	2.5 A	0.12 C	12.5 A	3.26 A	0.49 C	0.43 C	C	NO <sub>3</sub> , RL 105, vodivosť

### N – 049 Neogén Trnavskej pahorkatiny

plocha: 453.1 km<sup>2</sup>

č. objektu	lokality	rok	NH <sub>4</sub>	NO <sub>3</sub>	NO <sub>2</sub>	CHSK <sub>Mn</sub>	vodivosť	RL 105	bil. stav	ukazovateľ
103012	Chorvátsky Grob - HUČ	2012	16.67 A	100 A	100 A	4.62 A	1.87 A	2.51 A	A	
		2013	16.66 A	100 A	100 A	12 A	1.86 A	2.32 A	A	
103013	Nižná - 10/1	2012	12.5 A	5.44 A	50 A	12 A	1.66 A	1.87 A	A	
		2013	16.66 A	37.31 A	100 A	12 A	1.77 A	2.09 A	A	

### QN – 050 Kvartér Trnavskej pahorkatiny

plocha: 480.3 km<sup>2</sup>

č. objektu	lokality	rok	NH <sub>4</sub>	NO <sub>3</sub>	NO <sub>2</sub>	CHSK <sub>Mn</sub>	vodivosť	RL 105	bil. stav	ukazovateľ
4590	Žilkovce Ratkovce	2012	12.5 A	1.81 A	100 A	12 A	1.73 A	2.05 A	A	
		2013	8.33 A	1.91 A	25 A	4.28 A	1.83 A	1.87 A	A	

### Q – 051 Kvartér západného okraja Podunajskej roviny

plocha: 254.8 km<sup>2</sup>

č. objektu	lokality	rok	NH <sub>4</sub>	NO <sub>3</sub>	NO <sub>2</sub>	CHSK <sub>Mn</sub>	vodivosť	RL 105	bil. stav	ukazovateľ
71390	Vajnory-Štrkovisko	2012	12.5 A	2.72 A	62.5 A	12 A	1.70 A	1.95 A	A	
		2013	9.09 A	4.11 A	8.33 A	3.89 A	1.2 A	1.35 A	A	
71690	BA-Ružinovská ul.	2012	5.88 A	2.15 A	62.5 A	5.22 A	1.10 A	1.22 A	A	
		2013	12.5 A	2.26 A	100 A	6.74 A	1.04 B	1.13 A	B	vodivosť
210890	Zálesie	2012	8.47 A	6.99 A	71.43 A	4.64 A	3.54 A	4.53 A	A	
		2013	11.11 A	1.17 A	100 A	6.89 A	1.43 A	1.46 A	A	
270390	Šprinčov Majer	2012	6.94 A	3.28 A	71.43 A	4.91 A	1.68 A	1.92 A	A	
		2013	3.22 A	35.08 A	100 A	1.6 A	1.91 A	2.16 A	A	
270790	BA-za Dynamitkou	2012	7.69 A	4.47 A	71.43 A	4.77 A	2.28 A	2.27 A	A	
		2013	1.85 A	28.01 A	66.66 A	0.5 C	0.61 C	0.7 C	C	CHSK <sub>Mn</sub> , vodivosť, RL 105
272690	BA-Pálenisko	2012	7.35 A	3.79 A	71.43 A	4.84 A	1.93 A	2.25 A	A	
		2013	10 A	2.75 A	20 A	12 A	1.45 A	1.53 A	A	
273190	BA-Vrakuňa	2012	7.69 A	4.47 A	71.43 A	4.77 A	2.28 A	2.70 A	A	
		2013	11.11 A	1.2 A	100 A	4.37 A	1.03 B	1.11 A	B	vodivosť
279490	BA-Petržalka-colnica	2012	9.26 A	8.48 A	83.33 A	6.10 A	3.19 A	3.75 A	A	
		2013	20 A	3.38 A	100 A	3.84 A	1.27 A	1.43 A	A	
344990	BA-Ružinov	2012	7.46 A	3.88 A	45.45 A	8.38 A	0.91 B	0.77 C	C	RL 105
		2013	11.11 A	1.86 A	100 A	5.66 A	1.11 A	1.3 A	A	
712590	Ba - Petržalka	2012	8.33 A	5.33 A	62.5 A	7.06 A	1.41 A	1.27 A	A	
		2013	16.66 A	2.81 A	100 A	12 A	1.06 B	1.01 B	B	RL 105, vodivosť

716690	Petržalka	2012	8.06 A	9.10 A	100 A	2.83 A	5.5 A	6.4 A	A	
		2013	12.5 A	6.29 A	7.69 A	12 A	1.21 A	1.13 A	A	
720091	Podunaj. Biskupice	2012	4.76 A	3.74 A	62.5 A	2.85 A	1.78 A	1.82 A	A	
		2013	12.5 A	1.6 A	100 A	7.5 A	1.22 A	1.44 A	A	
720092	Podunaj. Biskupice	2012	3.91 A	3.15 A	62.5 A	2.33 A	1.81 A	1.96 A	A	
		2013	11.11 A	1.59 A	100 A	6.52 A	1.23 A	1.39 A	A	
720291	Slovnaft	2012	4.31 A	3.42 A	62.5 A	2.57 A	1.79 A	1.88 A	A	
		2013	0.3 C	100 A	100 A	0.37 C	1.07 B	1.53 A	C	NH <sub>4</sub> , CHSK <sub>Mn</sub>
720292	Slovnaft	2012	4.10 A	3.28 A	62.5 A	2.44 A	1.80 A	1.92 A	A	
		2013	0.52 C	100 A	100 A	0.58 C	1.25 A	1.69 A	C	NH <sub>4</sub> , CHSK <sub>Mn</sub>
721591	Malinovo	2012	4.20 A	3.35 A	62.5 A	2.5 A	1.8 A	1.9 A	A	
		2013	11.11 A	1.51 A	100 A	5.04 A	1.81 A	1.98 A	A	
721592	Malinovo	2012	4.13 A	3.31 A	62.5 A	2.47 A	1.8 A	1.91 A	A	
		2013	12.5 A	3.61 A	100 A	12 A	1.88 A	2.21 A	A	
721593	Malinovo	2012	8.33 A	2.71 A	50 A	3.61 A	2.46 A	3.01 A	A	
		2013	11.11 A	5.92 A	100 A	12 A	2.21 A	2.15 A	A	

### Q – 052 Kwartér JZ časti Podunajskej roviny

plocha: 1897.8 km<sup>2</sup>

č. objektu	lokality	rok	NH <sub>4</sub>	NO <sub>3</sub>	NO <sub>2</sub>	CHSK <sub>Mn</sub>	vodivosť	RL 105	bil. stav	ukazovateľ
72990	Čunovo	2012	10.0 A	0.67 C	100 A	7.14 A	1.08 B	1.07 B	C	NO <sub>3</sub>
		2013	14.28 A	0.63 C	100 A	8 A	1.11 A	1.05 B	C	NO <sub>3</sub>
261190	Kameničná - Piesky	2012	2.33 A	52.91 A	100 A	1.80 A	1.75 A	1.20 A	A	
		2013	3.12 A	100 A	66.66 A	3.61 A	1.22 A	1.3 A	A	
264290	Okoč - Aszod	2012	1.47 A	52.63 A	100 A	1.43 A	1.74 A	2.23 A	A	
		2013	1.81 A	100 A	100 A	1.33 A	1.7 A	1.91 A	A	
264791	Kližská Nemá	2012	2.86 A	43.74 A	50 A	2.51 A	1.02 B	2.25 A	B	vodivosť
		2013	3.03 A	68.49 A	80 A	3.2 A	2.02 A	2.24 A	A	
264792	Kližská Nemá	2012	1.14 A	38.97 A	38.46 A	2.04 A	2.10 A	0.95 B	B	RL 105
		2013	1.45 A	12.48 A	14.81 A	2.26 A	1.02 B	1.01 B	B	RL 105, vodivosť
600491	Čalovo	2012	4.55 A	100 A	62.5 A	5.74 A	1.97 A	3.82 A	A	
		2013	6.66 A	100 A	100 A	9.16 A	3.06 A	3.66 A	A	2013
600492	Čalovo	2012	5.68 A	100 A	62.5 A	7.01 A	0.98 B	2.64 A	B	vodivosť
		2013	6.89 A	100 A	100 A	12 A	2.2 A	2.49 A	A	
600493	Čalovo	2012	1.20 A	4.46 A	50 A	4.88 A	1.30 A	1.84 A	A	
		2013	2.4 A	3.08 A	80 A	9.16 A	1.3 A	1.43 A	A	
600591	Jahodná	2012	8.33 A	25.38 A	10 A	3.70 A	1.63 A	2.64 A	A	
		2013	14.28 A	100 A	11.11 A	6.89 A	2.38 A	2.83 A	A	
600592	Jahodná	2012	9.09 A	19.84 A	12.5 A	3.70 A	1.98 A	2.56 A	A	
		2013	12.5 A	26.8 A	16.66 A	12 A	2.37 A	2.71 A	A	
600593	Jahodná	2012	4.55 A	100 A	50 A	2.82 A	2.61 A	2.54 A	A	
		2013	10 A	4.01 A	18.18 A	12 A	1.67 A	1.8 A	A	
601092	Dobrohošť	2012	9.09 A	100 A	62.5 A	6.34 A	1.55 A	3.69 A	A	
		2013	11.76 A	100 A	50 A	12 A	2.73 A	3.55 A	A	
601095	Dobrohošť	2012	9.09 A	13.89 A	16.67 A	5 A	1.13 A	3.53 A	A	
		2013	11.11 A	18.92 A	20 A	12 A	2.63 A	3.37 A	A	
601096	Dobrohošť	2012	1.94 A	10.99 A	7.35 A	6.02 A	1.57 A	3.06 A	A	
		2013	3.17 A	7.48 A	5.12 A	7.1 A	2.1 A	2.63 A	A	
601191	Oľdza	2012	8.62 A	4.04 A	45.45 A	12 A	2.01 A	3.44 A	A	
		2013	13.33 A	4.29 A	100 A	12 A	2.78 A	3.26 A	A	

601192	Ofdza	2012	7.35 A	0.76 C	27.78 A	4.74 A	1.83 A	1.37 A	A	NO <sub>3</sub>
		2013	12.5 A	0.78 C	57.14 A	12 A	1.27 A	1.29 A	C	NO <sub>3</sub>
601195	Ofdza	2012	8.62 A	0.52 C	50 A	5.15 A	1.66 A	1.29 A	C	NO <sub>3</sub>
		2013	12.5 A	0.54 C	100 A	12 A	1.26 A	1.26 A	C	NO <sub>3</sub>
601291	Vlky	2012	5.56 A	8.04 A	55.56 A	7.14 A	1.32 A	2.92 A	A	
		2013	7.69 A	10.48 A	100 A	12 A	2.3 A	2.79 A	A	
601292	Vlky	2012	7.35 A	1.11 A	41.67 A	6.37 A	1.66 A	1.87 A	A	
		2013	14.28 A	14.55 A	16.66 A	9.3 A	2.27 A	2.81 A	A	
601293	Vlky	2012	8.62 A	9.93 A	50 A	8.22 A	1.91 A	2.91 A	A	
		2013	14.28 A	5.2 A	100 A	12 A	2.16 A	2.55 A	A	
601391	Kalinkovo	2012	0.51 C	80 A	100 A	1.91 A	1.06 B	3.69 A	C	NH <sub>4</sub>
		2013	0.67 C	100 A	100 A	2.78 A	2.7 A	3.36 A	C	NH <sub>4</sub>
601392	Kalinkovo	2012	1.68 A	3.51 A	55.56 A	4.24 A	1.42 A	2.68 A	A	
		2013	12.5 A	7.74 A	20 A	12 A	3.03 A	3.83 A	A	
601393	Kalinkovo	2012	14.71 A	5.03 A	10.42 A	4.88 A	2.31 A	3.48 A	A	
		2013	16 A	6.53 A	16.66 A	9.3 A	2.9 A	3.52 A	A	
601591	Pod. Biskupice - N. Košariská	2012	6.02 A	9.91 A	23.81 A	4.96 A	1.74 A	2.46 A	A	
		2013	8.69 A	24.84 A	40 A	12 A	2.21 A	2.54 A	A	
601592	Pod. Biskupice - N. Košariská	2012	6.41 A	15.38 A	11.11 A	7.41 A	3.20 A	2.59 A	A	
		2013	8.33 A	18.48 A	11.11 A	12 A	2.18 A	2.5 A	A	
601593	Pod. Biskupice - N. Košariská	2012	9.09 A	7.10 A	45.45 A	12 A	3.07 A	2.39 A	A	
		2013	13.33 A	7.69 A	66.66 A	12 A	2.09 A	2.35 A	A	
601691	Rovinka	2012	8.33 A	5.94 A	62.5 A	5.15 A	1.73 A	1.59 A	A	
		2013	6.25 A	100 A	80 A	12 A	3.18 A	3.83 A	A	
601692	Rovinka	2012	3.33 A	2.73 A	62.5 A	1.97 A	1.83 A	2.12 A	A	
		2013	16.66 A	52.49 A	100 A	12 A	2.63 A	3.15 A	A	
602891	Rusovce - Mokrad'	2012	10 A	5.78 A	83.33 A	4.93 A	1.68 A	3.95 A	A	
		2013	11.76 A	5.65 A	100 A	12 A	3.01 A	3.55 A	A	
602892	Rusovce - Mokrad'	2012	13.16 A	5.33 A	62.5 A	7.14 A	2.4 A	3.74 A	A	
		2013	10.52 A	5.06 A	100 A	12 A	2.98 A	3.55 A	A	
602893	Rusovce - Mokrad'	2012	6.85 A	5.80 A	50 A	12 A	2.9 A	3.83 A	A	
		2013	14.28 A	5.41 A	100 A	12 A	2.97 A	3.69 A	A	
602991	Rusovce	2012	11.11 A	5.13 A	62.5 A	8.96 A	2.04 A	3.58 A	A	
		2013	13.33 A	4.79 A	100 A	12 A	2.95 A	3.5 A	A	
602992	Rusovce	2012	9.80 A	5.50 A	62.5 A	7.44 A	2.17 A	3.77 A	A	
		2013	14.28 A	5.12 A	100 A	12 A	2.88 A	3.33 A	A	
602993	Rusovce	2012	7.14 A	5.70 A	62.5 A	5.68 A	1.29 A	3.44 A	A	
		2013	11.76 A	5.21 A	100 A	12 A	2.79 A	3.36 A	A	
603091	Čunovo	2012	3.23 A	6.57 A	15.15 A	8.62 A	2.05 A	3.88 A	A	
		2013	11.76 A	5.23 A	28.57 A	12 A	3.07 A	4.08 A	A	
603092	Čunovo	2012	13.16 A	5.76 A	16.67 A	4.89 A	1.81 A	4.07 A	A	
		2013	10 A	5.51 A	25 A	12 A	3.14 A	3.9 A	A	
603093	Čunovo	2012	14.29 A	6.48 A	62.5 A	3.78 A	3.01 A	4.04 A	A	
		2013	10 A	6.27 A	100 A	12 A	2.82 A	3.28 A	A	
603191	Jelka	2012	9.09 A	1.49 A	1.79 A	2.55 A	3.30 A	1.39 A	A	
		2013	11.11 A	1.39 A	1.88 A	12 A	1.51 A	1.42 A	A	
603192	Jelka	2012	9.09 A	1.34 A	100 A	2.20 A	3.30 A	1.39 A	A	
		2013	12.5 A	1.26 A	100 A	12 A	1.5 A	1.37 A	A	
603291	Gabčíkovo	2012	11.11 A	44.33 A	31.25 A	6.48 A	3 A	1.75 A	A	
		2013	13.33 A	76.04 A	33.33 A	12 A	1.67 A	1.86 A	A	
603292	Gabčíkovo	2012	10 A	37.65 A	62.5 A	7.26 A	2.48 A	1.57 A	A	
		2013	19.04 A	31.64 A	100 A	9.3 A	1.66 A	1.75 A	A	
603391	Mliečany	2012	11.11 A	2.99 A	55.56 A	6.85 A	2.28 A	2.16 A	A	
		2013	13.33 A	3.34 A	100 A	12 A	1.94 A	2.19 A	A	

603392	Mliečany	2012	11.11 A	1.66 A	62.5 A	6.02 A	2.17 A	1.62 A	A	
		2013	15.38 A	1.72 A	100 A	8.27 A	1.73 A	1.62 A	A	
603491	Jarovce	2012	10.42 A	3.70 A	62.5 A	3.28 A	2.27 A	0.80 C	C	RL 105
		2013	13.33 A	5.5 A	57.14 A	8.88 A	0.82 C	0.79 C	C	RL 105, vodivosť
603492	Jarovce	2012	11.11 A	5.75 A	62.5 A	6 A	2.43 A	0.89 C	C	RL 105
		2013	12.5 A	3.92 A	100 A	8.88 A	0.8 C	0.74 C	C	RL 105, vodivosť
605990	Čalovec - Kameničná	2012	3.85 A	100 A	62.5 A	2.82 A	2.38 A	2.45 A	A	
		2013	3.7 A	100 A	100 A	2.47 A	1.8 A	1.94 A	A	
724191	Kvetoslavov	2012	10 A	23.04 A	16.67 A	12 A	2.9 A	3.21 A	A	
		2013	10 A	28.57 A	16.66 A	6.74 A	2.73 A	3.35 A	A	
724192	Kvetoslavov	2012	7.14 A	11.90 A	62.5 A	12 A	2.99 A	2.95 A	A	
		2013	11.11 A	13.1 A	40 A	7.59 A	3.59 A	2.95 A	A	
724891	Šamorín - Čilistov	2012	8.33 A	100 A	100 A	12 A	2.80 A	3.97 A	A	
		2013	10 A	100 A	100 A	6.81 A	2.86 A	3.95 A	A	
724892	Šamorín - Čilistov	2012	100 A	100 A	100 A	12 A	2.48 A	3.61 A	A	
		2013	9.09 A	100 A	100 A	4.41 A	2.65 A	3.71 A	A	
724893	Šamorín - Čilistov	2012	6.25 A	100 A	100 A	4.69 A	2.53 A	3.94 A	A	
		2013	5.88 A	100 A	100 A	7.5 A	2.89 A	3.71 A	A	
725491	Horná Potôň	2012	10 A	1.16 A	100 A	4.69 A	2.53 A	3.94 A	A	
		2013	11.11 A	1.33 A	100 A	12 A	1.7 A	1.77 A	A	
725492	Horná Potôň	2012	10 A	0.74 C	62.5 A	5.08 A	2.27 A	1.40 A	C	NO <sub>3</sub>
		2013	9.09 A	0.73 C	100 A	12 A	1.34 A	1.3 A	C	NO <sub>3</sub>
725493	Horná Potôň	2012	8.33 A	0.74 C	62.5 A	5.08 A	2.82 A	1.34 A	C	NO <sub>3</sub>
		2013	12.5 A	0.84 C	100 A	7.5 A	1.43 A	1.42 A	C	NO <sub>3</sub>
726591	Šamorín - Mliečno	2012	15.5 A	21.71 A	100 A	8.88 A	2.31 A	3.39 A	A	
		2013	14.81 A	38.38 A	100 A	12 A	2.6 A	3.33 A	A	
726592	Šamorín - Mliečno	2012	15.15 A	4.12 A	100 A	12 A	1.79 A	2.58 A	A	
		2013	16 A	5.25 A	100 A	12 A	2.2 A	2.6 A	A	
726593	Šamorín - Mliečno	2012	15.15 A	5.99 A	100 A	12 A	2.93 A	2.86 A	A	
		2013	14.28 A	6.3 A	100 A	8.33 A	2.3 A	2.75 A	A	
727491	Vojka	2012	12.50 A	30.21 A	62.5 A	5.04 A	2.85 A	2.97 A	A	
		2013	10 A	53.76 A	100 A	4.47 A	2.4 A	3.03 A	A	
727492	Vojka	2012	11.11 A	35.71 A	100 A	5.66 A	2.88 A	2.95 A	A	
		2013	18.18 A	44.44 A	100 A	4.37 A	2.32 A	2.87 A	A	
727493	Vojka	2012	8.33 A	12.79 A	100 A	4 A	2.53 A	3.44 A	A	
		2013	16.66 A	14.12 A	100 A	12 A	2.73 A	3.43 A	A	
727791	Rohovce - Štrkovec	2012	7.69 A	9.78 A	14.29 A	3.92 A	1.86 A	2.69 A	A	
		2013	10 A	12.33 A	14.28 A	12 A	2.31 A	2.61 A	A	
727793	Rohovce - Štrkovec	2012	11.11 A	9.73 A	14.29 A	4.29 A	2.25 A	2.55 A	A	
		2013	11.11 A	11.21 A	16.66 A	12 A	2.14 A	2.51 A	A	
727794	Rohovce - Štrkovec	2012	9.09 A	9.37 A	20 A	3.11 A	2.76 A	2.36 A	A	
		2013	11.11 A	11.35 A	25 A	12 A	1.92 A	2.12 A	A	
729391	Veľké Blahovo	2012	0.44 C	100 A	62.5 A	1.20 A	2.34 A	2.19 A	C	NH <sub>4</sub>
		2013	0.68 C	100 A	66.66 A	3.44 A	2.17 A	2.73 A	C	NH <sub>4</sub>
729394	Veľké Blahovo	2012	9.09 A	2.81 A	11.11 A	2.07 A	2.59 A	1.72 A	A	
		2013	12.5 A	2.3 A	8.33 A	12 A	1.82 A	2.23 A	A	
729492	Orechová Potôň	2012	9.09 A	1.75 A	100 A	3.37 A	1.57 A	1.68 A	A	
		2013	12.5 A	1.58 A	66.66 A	12 A	1.61 A	1.71 A	A	
729493	Orechová Potôň	2012	10 A	1.89 A	62.5 A	5.83 A	1.74 A	1.49 A	A	
		2013	16.66 A	1.74 A	100 A	12 A	1.57 A	1.61 A	A	
731291	Kostolné Kračany	2012	21.74 A	3.13 A	100 A	3.97 A	2.06 A	1.79 A	A	
		2013	4.76 A	2.18 A	100 A	6.38 A	1.49 A	1.36 A	A	
731292	Kostolné Kračany	2012	16.67 A	2.18 A	100 A	5.41 A	2.84 A	1.52 A	A	
		2013	20 A	2.35 A	100 A	12 A	1.59 A	1.49 A	A	

733691	Vrakuňa	2012	7.14 A	23.53 A	25 A	4.84 A	3.17 A	4.63 A	A	
		2013	7.14 A	27.32 A	25 A	12 A	3.55 A	4.38 A	A	
733693	Vrakuňa	2012	7.69 A	45.25 A	25 A	3.11 A	2.33 A	3.52 A	A	
		2013	10 A	60.24 A	33.33 A	12 A	2.78 A	3.19 A	A	
733695	Vrakuňa	2012	1.72 A	100 A	50 A	3.77 A	2.82 A	2.07 A	A	
		2013	2.43 A	100 A	100 A	12 A	2 A	2 A	A	
736591	Palkovičovo - SAP	2012	2.70 A	100 A	50 A	5.04 A	2.41 A	3.46 A	A	
		2013	2.94 A	100 A	100 A	4.95 A	2.83 A	3.26 A	A	
736592	Palkovičovo - SAP	2012	1.59 A	100 A	62.5 A	2.83 A	2.47 A	3.37 A	A	
		2013	1.61 A	100 A	6.45 A	4.61 A	2.66 A	3.2 A	A	
736593	Palkovičovo - SAP	2012	1.59 A	100 A	100 A	2.21 A	0.60 C	2.14 A	A	
		2013	1.72 A	100 A	100 A	6.38 A	1.89 A	2.29 A	A	
736691	Kľúčovec	2012	3.57 A	100 A	62.5 A	12 A	2.42 A	4.74 A	A	
		2013	3.7 A	100 A	100 A	12 A	3.68 A	5.23 A	A	
736692	Kľúčovec	2012	1.79 A	100 A	100 A	3.16 A	2.16 A	2.54 A	A	
		2013	1.61 A	100 A	100 A	5.17 A	1.41 A	1.54 A	A	
736693	Kľúčovec	2012	2.50 A	100 A	100 A	5 A	2.07 A	4.88 A	A	
		2013	4.16 A	100 A	100 A	12 A	3.73 A	4.78 A	A	

### MN – 053 Mezozoikum S časti Pezinských Karpát a Brezovských Karpát

plocha: 340.8 km<sup>2</sup>

č. objektu	lokality	rok	NH <sub>4</sub>	NO <sub>3</sub>	NO <sub>2</sub>	CHSK <sub>Mn</sub>	vodivosť	RL 105	bil. stav	ukazovateľ
4399	Jablonica	2012	12.20 A	3.66 A	50 A	4.64 A	2.60 A	2.10 A	A	
		2013	13.33 A	6.81 A	100 A	8.39 A	1.84 A	2.13 A	A	
8199	Plavecké Podhradie	2012	6.67 A	4.56 A	33.33 A	4.97 A	2.45 A	2.24 A	A	
		2013	15.38 A	2.19 A	80 A	12 A	2.53 A	3.09 A	A	
23199	Chtelnica	2012	10.64 A	3.56 A	71.43 A	2.08 A	1.75 A	2.21 A	A	
		2013	11.11 A	3.26 A	100 A	9.44 A	1.79 A	2.31 A	A	
24399	Horné Orešany	2012	7.46 A	3.46 A	50 A	1.62 A	1.84 A	2.10 A	A	
		2013	14.28 A	3.95 A	100 A	9.3 A	1.86 A	2.02 A	A	

### M – 054 Mezozoikum krížňanského príkrovu Malých Karpát

plocha: 35.2 km<sup>2</sup>

### MG – 055 Kryštalínikum a mezozoikum JV časti Pezinských Karpát

plocha: 318.3 km<sup>2</sup>

č. objektu	lokality	rok	NH <sub>4</sub>	NO <sub>3</sub>	NO <sub>2</sub>	CHSK <sub>Mn</sub>	vodivosť	RL 105	bil. stav	ukazovateľ
20799	Jur pri Bratislave	2012	7.94 A	3.81 A	45.46 A	2.31 A	1.97 A	2.18 A	A	
		2013	11.11 A	3.53 A	100 A	5.38 A	11.38 A	8.88 A	A	
21599	Železná Studnička	2012	2.77 A	71.22 A	38.46 A	3.82 A	2.5 A	2.84 A	A	
		2013	10.52 A	1.79 A	100 A	5.63 A	4.25 A	4.23 A	A	
24499	Doľany	2012	10.64 A	1.80 A	100 A	3.98 A	2.29 A	2.42 A	A	
		2013	11.76 A	1.81 A	80 A	12 A	2.3 A	2.39 A	A	
101001	Rača - Zbojnička	2012	7.94 A	3.81 A	45.05 A	2.31 A	1.97 A	2.18 A	A	
		2013	10.52 A	2.39 A	100 A	3.88 A	10.82 A	7.46 A	A	



101007	Pezinok - Kňazove diery	2012	11.63 A	5.50 A	100 A	5.74 A	2.19 A	2.18 A	A	
		2013	10.52 A	4.79 A	80 A	9.09 A	2.27 A	2.34 A	A	
144590	BA - Gaštanový hájik	2012	12.5 A	1.21 A	3.62 A	4.11 A	1.29 A	1.54 A	A	
		2013	11.11 A	1.07 B	100 A	2.77 A	1.29 A	1.47 A	B	NO <sub>3</sub>
402290	Bratislava	2012	10 A	0.81 C	100 A	12 A	1.49 A	1.65 A	C	NO <sub>3</sub>
		2013	1.08 B	0.52 C	16.66 A	12 A	1.44 A	1.44 A	C	NO <sub>3</sub>

### Q – 056 Kvartér Dunaja v úseku Komárno - Chľaba

plocha: 168.3 km<sup>2</sup>

č. objektu	lokality	rok	NH <sub>4</sub>	NO <sub>3</sub>	NO <sub>2</sub>	CHSK <sub>Mn</sub>	vodivosť	RL 105	bil. stav	ukazovateľ
50690	Štúrovo	2012	10 A	0.23 C	100 A	1.46 A	0.79 C	0.59 C	C	NO <sub>3</sub> , vodivosť, RL 105
		2013	11.11 A	0.35 C	100 A	5.71 A	0.69 C	0.71 C	C	NO <sub>3</sub> , vodivosť, RL 105
52990	Iža - Bokroš Patince	2012	0.53 C	63.69 A	100 A	2.21 A	0.88 C	0.97 B	C	vodivosť
		2013	0.67 C	100 A	100 A	1.73 A	0.92 B	0.91 B	C	NH <sub>4</sub>
86990	Chľaba - Ústie	2012	5.56 A	2.26 A	9.43 A	2.51 A	1.81 A	2.06 A	A	
		2013	11.11 A	1.3 A	8 A	12 A	1.74 A	1.85 A	A	
251490	Mužla - Kendeleš	2012	9.09 A	1.49 A	27.78 A	1.45 A	0.57 C	0.48 C	C	RL 105, vodivosť
		2013	11.11 A	1.34 A	4.76 A	5.08 A	0.78 C	0.71 C	C	RL 105, vodivosť
253890	Komárno - Komočín	2012	4.17 A	100 A	62.5 A	2.16 A	1.12 A	1.19 A	A	
		2013	4.54 A	100 A	100 A	3.87 A	1.25 A	1.17 A	A	
260290	Komárno	2012	12.5 A	1.26 A	100 A	4.54 A	1.02 B	1.2 A	B	vodivosť
		2013	11.11 A	0.41 C	40 A	2.21 A	0.83 C	0.8 C	C	NO <sub>3</sub> , RL 105, vodivosť
260490	Komárno	2012	11.11 A	1.59 A	55.56 A	2.94 A	1.06 B	1.28 A	B	vodivosť
		2013	10 A	2.85 A	20 A	4.83 A	1.3 A	1.43 A	A	
602390	Iža	2012	0.87 C	100 A	100 A	2.84 A	0.58 C	0.50 C	C	NO <sub>4</sub> , vodivosť, RL 105
		2013	0.84 C	100 A	100 A	3.44 A	0.58 C	0.54 C	C	NH <sub>4</sub> , RL 105, vodivosť
602490	Moča	2012	7.14 A	54.34 A	62.5 A	12 A	0.9 B	0.81 C	C	RL 105
		2013	9.09 A	27.7 A	33.33 A	2.37 A	0.89 C	0.85 C	C	RL 105, vodivosť
602690	Kravany	2012	8.33 A	9.29 A	100 A	12 A	0.74 C	0.68 C	C	vodivosť, RL 105
		2013	8.33 A	3.78 A	11.11 A	5.26 A	0.71 C	0.69 C	C	RL 105, vodivosť
738191	Zlatná na Ostrove	2012	3.13 A	61.35 A	100 A	7.14 A	1.21 A	1.46 A	A	
		2013	3.57 A	32.78 A	100 A	12 A	1.23 A	1.42 A	A	

### Q – 057 Kvartér dunajských terás na úpätí Hronskej pahorkatiny

plocha: 196,70 km<sup>2</sup>

č. objektu	lokality	rok	NH <sub>4</sub>	NO <sub>3</sub>	NO <sub>2</sub>	CHSK <sub>Mn</sub>	vodivosť	RL 105	bil. stav	ukazovateľ
28199	Mužla	2012	100 A	0.85 C	100 A	1.53 A	1.45 A	1.58 A	C	NO <sub>3</sub>
		2013	12.5 A	0.84 C	25 A	4.47 A	1.59 A	1.29 A	C	NO <sub>3</sub>

### N – 058 Neogén Hronskej pahorkatiny

plocha: 1061,40 km<sup>2</sup>

č. objektu	lokality	rok	NH <sub>4</sub>	NO <sub>3</sub>	NO <sub>2</sub>	CHSK <sub>Mn</sub>	vodivosť	RL 105	bil. stav	ukazovateľ
22690	Bajč	2012	6.25 A	43.85 A	50 A	0.95 A	0.96 B	1.06 B	B	vodivosť, RL 105
		2013	3.12 A	100 A	100 A	1.56 A	0.94 B	0.88 C	C	RL 105

**QN – 059 Kvartér hronských terás v Podunajskej nížine**plocha: 365,20 km<sup>2</sup>

č. objektu	lokalita	rok	NH <sub>4</sub>	NO <sub>3</sub>	NO <sub>2</sub>	CHSK <sub>Mn</sub>	vodivosť	RL 105	bil. stav	ukazovateľ
57190	Želiezovce	2012	9.09 A	0.45 C	62.5 A	5.26 A	0.83 C	0.76 C	C	NO <sub>3</sub> , vodivosť
		2013	12.5 A	0.48 C	100 A	12 A	0.83 C	0.75 C	C	NO <sub>3</sub> , RL 105, vodivosť
58790	Kalnica	2012	12.5 A	0.67 C	100 A	12 A	1.33 A	1.33 A	2012	
		2013	12.5 A	0.62 C	100 A	12 A	1.3 A	1.26 A	C	NO <sub>3</sub>

**Q – 060 Kvartér nivy Hrona v Podunajskej nížine**plocha: 279.2 km<sup>2</sup>

č. objektu	lokalita	rok	NH <sub>4</sub>	NO <sub>3</sub>	NO <sub>2</sub>	CHSK <sub>Mn</sub>	vodivosť	RL 105	bil. stav	ukazovateľ
56090	Bíňa	2012	0.65 C	100 A	100 A	1.38 A	0.53 C	0.49 C	C	NH <sub>4</sub> , vodivosť, RL 105
		2013	0.72 C	2.47 A	100 A	1.4 A	0.38 C	0.43 C	C	vodivosť, RL 105, NH <sub>4</sub> ,
56990	Šalov - Hron	2012	0.86 C	100 A	100 A	1.58 A	1.16 A	1.08 B	B	NH <sub>4</sub>
		2013	1.38 A	100 A	40 A	7.31 A	12.03 A	1.22 A	A	
58590	Levice - Majer Geňa	2012	12.5 A	1.95 A	13.16 A	12 A	1.32 A	1.63 A	A	
		2013	11.11 A	1.47 A	66.66 A	3.22 A	1.28 A	1.48 A	A	
59490	Hronské Kosihy	2012	9.09 A	1.01 B	62.5 A	3.11 A	1.28 A	1.24 A	B	NO <sub>3</sub>
		2013	14.28 A	0.86 C	100 A	7.14 A	1.23 A	1.26 A	C	NO <sub>3</sub>
59790	Veľké Kozmálovce - stanica	2012	9.09 A	6.62 A	62.5 A	12 A	1.28 A	1.31 A	A	
		2013	7.69 A	1.15 A	3.63 A	5.45 A	1.38 A	1.52 A	A	
259190	Starý Tekov	2012	4.17 A	5.35 A	6.25 A	5.36 A	1.40 A	1.38 A	A	
		2013	12.5 A	2.1 A	6.25 A	3.22 A	1.56 A	1.62 A	A	

**N – 061 Neogén strednej a J časti Ipeľskej pahorkatiny**plocha: 310,5 km<sup>2</sup>

č. objektu	lokalita	rok	NH <sub>4</sub>	NO <sub>3</sub>	NO <sub>2</sub>	CHSK <sub>Mn</sub>	vodivosť	RL 105	bil. stav	ukazovateľ
503890	Kubáňovo	2012	0.34 C	100 A	50 A	2.86 A	1.32 A	1.55 A	C	NH <sub>4</sub>
		2013	0.3 C	34.96 A	100 A	12 A	1.28 A	1.56 A	C	NH <sub>4</sub>

**N – 062 Neogén Bátovskej pahorkatiny a Čajkovskej znížieny**plocha: 98,7 km<sup>2</sup>**P-G – 063 Kryštalinikum, mezozoikum a paleogén JZ časti pohoria Žiar a Handlovskej kotliny**plocha: 79,2 km<sup>2</sup>

č. objektu	lokalita	rok	NH <sub>4</sub>	NO <sub>3</sub>	NO <sub>2</sub>	CHSK <sub>Mn</sub>	vodivosť	RL 105	bil. stav	ukazovateľ
106399	Handlová Remata	2012	25 A	18.32 A	25 A	3 A	4.46 A	4.95 A	A	
		2013	8.33 A	15.77 A	25 A	3.19 A	4.09 A	4.09 A	A	

114599	Ráztočno	2012	13.51 A	6.19 A	71.43 A	7.50 A	2.64 A	3.25 A	A	
		2013	13.33 A	7.06 A	40 A	12 A	2.73 A	3.26 A	A	

### M – 064 Mezozoikum S časti pohoria Žiar

plocha: 52,6 km<sup>2</sup>

### P-G – 065 Mezozoikum, kryštalinikum a paleogén V časti Strážovských vrchov

plocha: 278,6 km<sup>2</sup>

č. objektu	lokality	rok	NH <sub>4</sub>	NO <sub>3</sub>	NO <sub>2</sub>	CHSK <sub>Mn</sub>	vodivost'	RL 105	bil, stav	ukazovateľ
113699	Dlžín	2012	5.71 A	14.15 A	100 A	5.217 A	3.16 A	3.41 A	A	
		2013	11.11 A	8.7 A	66.66 A	8.95 A	3.96 A	3.35 A	A	

### MP – 066 Mezozoikum a paleogén J časti Strážovských vrchov

plocha: 428,0 km<sup>2</sup>

č. objektu	lokality	rok	NH <sub>4</sub>	NO <sub>3</sub>	NO <sub>2</sub>	CHSK <sub>Mn</sub>	vodivost'	RL 105	bil, stav	ukazovateľ
26690	Hradište - sever	2012	12.5 A	12.64 A	62.5 A	5.56 A	2.10 A	2.82 A	A	
		2013	12.5 A	8.39 A	40 A	5.04 A	2.04 A	2.54 A	A	
366954	Nitr.Sučany – Podvrát. dolina	2012	7.14 A	7.24 A	71.43 A	6.42 A	2.59 A	3.14 A	A	
		2013	12.5 A	9.08 A	100 A	9.23 A	2.65 A	3.16 A	A	

### QN – 067 Neogén a kvartér Hornonitrianskej kotliny

plocha: 170,4 km<sup>2</sup>

č. objektu	lokality	rok	NH <sub>4</sub>	NO <sub>3</sub>	NO <sub>2</sub>	CHSK <sub>Mn</sub>	vodivost'	RL 105	bil, stav	ukazovateľ
25690	Nováky - sever	2012	8.33 A	1.47 A	33.33 A	4.14 A	1.93 A	1.79 A	A	
		2013	9.09 A	1.38 A	66.66 A	5 A	1.98 A	1.8 A	A	
25890	Bystričany	2012	8.33 A	0.80 C	12.5 A	1.97 A	1.47 A	1.52 A	A	
		2013	12.5 A	2 A	66.66 A	12 A	1.65 A	1.76 A	A	
225290	Prievidza - Necpaly	2012	14.29 A	5.59 A	100 A	12 A	1.88 A	2.24 A	A	
		2013	14.28 A	6.11 A	100 A	12 A	1.9 A	2.1 A	A	
225390	Prievidza	2012	0.51 C	40.82 A	100 A	7.32 A	1.61 A	1.81 A	C	NH <sub>4</sub>
		2013	0.6 C	100 A	33.33 A	3.09 A	1.83 A	1.81 A	C	NH <sub>4</sub>
225790	Nováky	2012	1.67 A	57.47 A	62.5 A	3.43 A	1.55 A	1.87 A	A	
		2013	2.5 A	100 A	100 A	2.7 A	1.68 A	2 A	A	
226490	Nitrianske Sučany	2012	6.25 A	1.73 A	50 A	6 A	1.31 A	1.70 A	A	
		2013	8.33 A	1.96 A	100 A	12 A	1.52 A	1.52 A	A	

**GM – 068 Kryštalinikum a mezozoikum V časti Považského Inovca**plocha: 153,7 km<sup>2</sup>

č. objektu	lokalita	rok	NH <sub>4</sub>	NO <sub>3</sub>	NO <sub>2</sub>	CHSK <sub>Mn</sub>	vodivosť	RL 105	bil, stav	ukazovateľ
115999	Závada	2012	9.43 A	4.44 A	50 A	5.92 A	2.35 A	2.87 A	A	
		2013	11.11 A	5.19 A	80 A	6.85 A	2.44 A	3.25 A	A	

**MG – 069 Mezozoikum a paleozoikum SV časti Tribča**plocha: 223,5 km<sup>2</sup>

č. objektu	lokalita	rok	NH <sub>4</sub>	NO <sub>3</sub>	NO <sub>2</sub>	CHSK <sub>Mn</sub>	vodivosť	RL 105	bil, stav	ukazovateľ
102009	Brodzany	2012	12.50 A	6.41 A	100 A	5.17 A	1.73 A	2.10 A	A	
		2013	12.5 A	9.03 A	100 A	4.54 A	1.69 A	2 A	A	

**MG – 070 Kryštalinikum a mezozoikum J a strednej časti Tribča**plocha: 351,9 km<sup>2</sup>

č. objektu	lokalita	rok	NH <sub>4</sub>	NO <sub>3</sub>	NO <sub>2</sub>	CHSK <sub>Mn</sub>	vodivosť	RL 105	bil, stav	ukazovateľ
102010	Topoľčany - Sádok	2012	12.5 A	10.37 A	100 A	4.69 A	1.9 A	2.32 A	A	
		2013	12.5 A	13.75 A	66.66 A	12 A	1.85 A	2.2 A	A	
116299	Podhorany	2012	6.25 A	1.23 A	50 A	12 A	1.83 A	2 A	A	
		2013	9.09 A	1.47 A	100 A	12 A	1.67 A	1.74 A	A	

**NQ – 071 Neogén Nitrianskej pahorkatiny**plocha: 1577,0 km<sup>2</sup>

č. objektu	lokalita	rok	NH <sub>4</sub>	NO <sub>3</sub>	NO <sub>2</sub>	CHSK <sub>Mn</sub>	vodivosť	RL 105	bil, stav	ukazovateľ
27590	Ostratice	2012	3.13 A	42.37 A	100 A	3.66 A	1.13 A	1.21 A	A	
		2013	3.12 A	100 A	100 A	12 A	1.12 A	1.07 B	B	RL 105
28290	Topoľčany	2012	12.5 A	1.18 A	100 A	12 A	1.15 A	1.26 A	A	
		2013	12.5 A	1.13 A	100 A	12 A	1.15 A	1.23 A	A	
28590	Nitrianska Streda	2012	6.25 A	100 A	100 A	10.71 A	1.45 A	1.50 A	A	
		2013	5.55 A	100 A	100 A	12 A	1.36 A	1.35 A	A	
30990	Rastislavice	2012	8.33 A	100 A	50 A	3.53 A	1.09 B	1.39 A	B	vodivosť
		2013	10 A	0.31 C	3.84 A	12 A	0.6 C	0.69 C	C	NO <sub>3</sub> , vodivosť, RL 105
100421	Dolné Motešice – Vrchovište	2012	10.42 A	7.24 A	71.43 A	12 A	2.21 A	2.79 A	A	
		2013	12.5 A	7.95 A	100 A	12 A	2.26 A	2.77 A	A	
114099	Veľké Držkovce	2012	12.5 A	0.85 C	100 A	12 A	2.05 A	2.24 A	C	NO <sub>3</sub>
		2013	12.5 A	0.88 C	100 A	5.08 A	2.02 A	2 A	C	NO <sub>3</sub>
229690	Dražovce	2012	0.74 C	100 A	100 A	12 A	0.92 B	1.03 B	C	NH <sub>4</sub>
		2013	0.7 C	100 A	66.66 A	6.89 A	0.99 B	1.11 A	C	NH <sub>4</sub>

**Q – 072 Kwartér Nitry od mesta Nitra po Nové Zámky**plocha: 376,42 km<sup>2</sup>

č. objektu	lokalita	rok	NH <sub>4</sub>	NO <sub>3</sub>	NO <sub>2</sub>	CHSK <sub>Mn</sub>	vodivosť	RL 105	bil. stav	ukazovateľ
30290	Dolné Krškany	2012	3,13 A	100 A	50 A	3,16 A	1,55 A	1,9 A	A	
		2013	3,84 A	100 A	66,66 A	7,4 A	1,61 A	1,87 A	A	
30490	Ivanka pri Nitre	2012	0,59 C	100 A	25 A	12 A	1,11 A	1,04 B	C	NH <sub>4</sub>
		2013	0,8 C	100 A	66,66 A	5,12 A	0,88 C	0,86 C	C	RL 105, vodivosť, NH <sub>4</sub> ,
36490	Úľany nad Žitavou	2012	0,96 B	100 A	25 A	12 A	1,11 A	1,04 B	B	NH <sub>4</sub> , RL 105
		2013	1,42 A	100 A	66,66 A	1,86 A	1,05 B	0,95 B	B	RL 105, vodivosť
237490	Palárikovo	2012	0,78 C	100 A	50 A	0,78 C	0,79 C	0,80 C	C	CHSK <sub>Mn</sub> , NH <sub>4</sub> , vodivosť, RL 105
		2013	1,05 B	100 A	100 A	0,78 C	0,77 C	0,72 C	C	RL 105, vodivosť, CHSK <sub>Mn</sub>
602190	Bánov	2012	1,35 A	1,32 A	2,94 A	12 A	0,81 C	0,75 C	C	vodivosť, RL 105
		2013	0,26 C	1,28 A	2,85 A	3,5 A	0,81 C	0,77 C	C	NH <sub>4</sub> , RL 105, vodivosť
602291	Šurany	2012	0,93 B	100 A	29,41 A	1,55 A	1,70 A	2,04 A	B	NH <sub>4</sub>
		2013	0,76 C	100 A	66,66 A	2,2 A	1,43 A	1,51 A	C	NH <sub>4</sub>
602292	Šurany	2012	2,63 A	100 A	25 A	3,33 A	2,24 A	2,82 A	A	
		2013	2,94 A	66,66 A	66,66 A	12 A	2,17 A	2,66 A	A	
602293	Šurany	2012	0,63 C	100 A	25 A	1,17 A	1,53 A	1,81 C	C	NH <sub>4</sub>
		2013	0,84 C	100 A	66,66 A	3,7 A	1,73 A	1,49 A	C	NH <sub>4</sub>

**NQ – 073 Neogén Žitavskej pahorkatiny**plocha: 369,8 km<sup>2</sup>

č. objektu	lokalita	rok	NH <sub>4</sub>	NO <sub>3</sub>	NO <sub>2</sub>	CHSK <sub>Mn</sub>	vodivosť	RL 105	bil. stav	ukazovateľ
35390	Zlaté Moravce	2012	6,25 A	1,85 A	25 A	12 A	1,27 A	1,25 A	A	
		2013	6,66 A	1,84 A	100 A	12 A	1,26 A	1,43 A	A	
35790	Dyčka	2012	1,79 A	19,23 A	50 A	2,57 A	0,83 C	0,99 B	C	vodivosť
		2013	6,66 A	1,74 A	2,77 A	1,56 A	0,82 C	0,94 B	C	vodivosť
235690	Nová Ves nad Žitavou	2012	0,55 C	100 A	16,67 A	0,73 C	1,78 A	1,70 A	C	NH <sub>4</sub> , CHSK <sub>Mn</sub>
		2013	0,31 C	2,58 A	3,22 A	1,28 A	1 B	1,14 A	C	NH <sub>4</sub>

**Q – 074 Kwartér medziriečia Podunajskej roviny**plocha: 848,8 km<sup>2</sup>

č. objektu	lokalita	rok	NH <sub>4</sub>	NO <sub>3</sub>	NO <sub>2</sub>	CHSK <sub>Mn</sub>	vodivosť	RL 105	bil. stav	ukazovateľ
12790	Mostová	2012	4,55 A	100 A	50 A	4,84 A	1,14 A	1,27 A	A	
		2013	5,88 A	12,87 A	14,28 A	4,87 A	1,08 B	1,15 A	B	vodivosť
12890	Kráľov Brod	2012	1,67 A	47,62 A	50 A	1,99 A	1,07 B	1,14 A	B	vodivosť
		2013	1,81 A	44,84 A	50 A	3,12 A	1,01 B	1,01 B	B	RL 105, vodivosť
12990	Diakovce	2012	10 A	0,97 B	3,33 A	1,35 A	0,74 C	0,82 C	C	vodivosť, RL 105
		2013	9,09 A	0,68 C	2,94 A	2,23 A	0,75 C	0,8 C	C	NO <sub>3</sub> , vodivosť, RL 105
25090	Nesvady	2012	0,59 C	41,67 A	50 A	1,16 A	1,26 A	1,30 A	C	NH <sub>4</sub>
		2013	0,77 C	100 A	20 A	2 A	1,21 A	0,84 C	C	NH <sub>4</sub> , RL 105
37990	Nové Zámky - juh	2012	2,63 A	100 A	50 A	5,56 A	1,02 B	1,10 B	B	vodivosť, RL 105
		2013	2,38 A	100 A	100 A	12 A	0,87 C	0,78 C	C	RL 105, vodivosť

38690	Hurbanovo - Malý Vek	2012	14.29 A	0.50 C	100	2 A	1.04 B	1.02 B	C	NO <sub>3</sub>
		2013	11.11 A	0.87 C	25 A	2.72 A	1.39 A	1.3 A	C	NO <sub>3</sub>
204790	Blatné	2012	14.29 A	0.57 C	100 A	2.37 A	1.38 A	1.47 A	C	NO <sub>3</sub>
		2013	14.28 A	0.61 C	100 A	12 A	1.42 A	1.47 A	C	NO <sub>3</sub>
211990	Galanta	2012	3.57 A	100 A	100 A	3.53 A	0.97 B	1.02 B	B	vodivosť, RL 105
		2013	2.43 A	51.54 A	40 A	3.92 A	0.91 B	0.97 B	B	vodivosť, RL 105
224490	Vrbová N/V – Velký Kindes	2012	12.5 A	0.73 C	1.66 A	4.28 A	0.99 B	0.95 B	C	NO <sub>3</sub>
		2013	2 A	0.55 C	1.51 A	6.66 A	0.96 B	0.9 B	C	NO <sub>3</sub>

### Q-G – 075 Paleozoikum a mladšie útvary časti povodia horného Hrona po Piesok

plocha: 704,2 km<sup>2</sup>

č. objektu	lokality	rok	NH <sub>4</sub>	NO <sub>3</sub>	NO <sub>2</sub>	CHSK <sub>Mn</sub>	vodivosť	RL 105	bil, stav	ukazovateľ
89690	Brezno	2012	10 A	1,76 A	17,86 A	2,54 A	2,20 A	2,31 A	A	
		2013	14.28 A	1.2 A	100 A	2.23 A	2.44 A	2.89 A	A	
89890	Polomka-Hámor	2012	1,27 A	63,69 A	33,33 A	0,57 C	3,45 A	4,46 A	C	CHSK <sub>Mn</sub>
		2013	1.17 A	100 A	25 A	0.51 C	3.46 A	4.14 A	C	CHSK <sub>Mn</sub>

### MG – 076 Kryštalínikum a mezozoikum JZ svahov Nízkyh Tatier

plocha: 384,5 km<sup>2</sup>

č. objektu	lokality	rok	NH <sub>4</sub>	NO <sub>3</sub>	NO <sub>2</sub>	CHSK <sub>Mn</sub>	vodivosť	RL 105	bil, stav	ukazovateľ
122690	Valaská - Vyvieračka	2012	1.58 A	73.21 A	41.67 A	2.22 A	1.25 A	1.39 A	A	
		2013	17.39 A	9.73 A	100 A	6.52 A	3.24 A	4.1 A	A	
130690	Mýto pod Ďumbierom	2012	1.97 A	5.02 A	27.78 A	1.16 A	1.94 A	2.18 A	A	
		2013	21.05 A	9.03 A	100 A	8.75 A	4.91 A	6.26 A	A	
130799	Jasenie	2012	7.14 A	10.57 A	50 A	12 A	10.50 A	10.87 A	A	
		2013	8.33 A	12.22 A	100 A	12 A	9.83 A	9.09 A	A	
131190	Dolná Lehota - Uhlište	2012	7.14 A	19.01 A	62.5 A	7.26 A	9.39 A	11.90 A	A	
		2013	13.79 A	24.57 A	50 A	3.79 A	8.76 A	10.3 A	A	
354057	Brusno/vyv. v Bukovej dol,	2012	3.82 A	8.66 A	41.67 A	2.76 A	4.19 A	4.72 A	A	
		2013	13.33 A	8.79 A	80 A	9.3 A	3.69 A	4.59 A	A	
538290	Lučatín	2012	7.94 A	49.51 A	62.5 A	12 A	1.74 A	2.34 A	A	
		2013	9.52 A	71.94 A	66.66 A	7.1 A	1.76 A	2.29 A	A	
354059	Medzibrod - Tístie	2012	10 A	7.84 A	71.43 A	12 A	2.37 A	3.09 A	A	
		2013	13.33 A	7.56 A	100 A	9.6 A	2.33 A	2.89 A	A	
620590	Dubová	2012	12.5 A	3.19 A	62.5 A	12 A	2.45 A	2.90 A	A	
		2013	9.52 A	3.1 A	80 A	6.89 A	2.4 A	2.71 A	A	

### MG – 077 Mezozoikum a paleozoikum Starohorských vrchov a S časti Zvolenskej kotliny

plocha: 187,7 km<sup>2</sup>

č. objektu	lokality	rok	NH <sub>4</sub>	NO <sub>3</sub>	NO <sub>2</sub>	CHSK <sub>Mn</sub>	vodivosť	RL 105	bil, stav	ukazovateľ
130990	Moštenica - Kyslá	2012	10.64 A	12.47 A	71.43 A	4.62 A	1.35 A	1.34 A	A	
		2013	12.5 A	11.22 A	100 A	9.3 A	1.63 A	1.64 A	A	
353914	Motyčky - pr.gen.Čunderlíka	2012								
		2013	13.33 A	9.36 A	100 A	7.79 A	2.41 A	2.98 A	A	

354080	Baláže - Podkalište	2012	10 A	8.89 A	100 A	12 A	5.87 A	7.69 A	A	
		2013	9.52 A	10.07 A	100 A	7.1 A	5.77 A	6.84 A	A	
620490	Banská Bystrica - Šalková	2012	1.56 A	28.41 A	50 A	1.03 B	1.59 A	2.17 A	B	CHSK <sub>Mn</sub>
		2013	3.57 A	50 A	100 A	1.57 A	17.26 A	2.31 A	A	

**MG – 078 Mezozoikum a predmezozoické útvary SV časti Zvolenskej kotliny a SZ časti Veporských vrchov**

plocha: 248.4 km<sup>2</sup>

**MP – 079 Mezozoikum Kremnických vrchov a západnej časti Zvolenskej kotliny**

plocha: 60,5 km<sup>2</sup>

**Q – 080 Kvartér nivy Hrona a Slatiny od Slovenskej Ľupče po Tlmače**

plocha: 80.5 km<sup>2</sup>

č. objektu	lokalita	rok	NH <sub>4</sub>	NO <sub>3</sub>	NO <sub>2</sub>	CHSK <sub>Mn</sub>	vodivosť	RL 105	bil. stav	ukazovateľ
75390	Zvolen	2012	12.5 A	1.12 A	100 A	12 A	1.24 A	1.41 A	A	
		2013	10 A	0.57 C	100 A	12 A	1.5 A	1.62 A	C	NO <sub>3</sub>
76790	Dolná Ždaňa	2012	2.5 A	4.39 A	3.13 A	2.44 A	1.11 A	1.34 A	A	
		2013	10 A	6.62 A	8.33 A	3.17 A	1.14 A	1.39 A	A	
77990	Rudno nad Hronom	2012	9.09 A	56.18 A	62.5 A	3 A	2.53 A	2.82 A	A	
		2013	6.66 A	100 A	100 A	0.32 C	1.94 A	2.25 A	C	CHSK <sub>Mn</sub>
78590	Tekovská Breznica	2012	10 A	14.29 A	5.88 A	5.09 A	1.75 A	2.11 A	A	
		2013	8.33 A	27.17 A	9.09 A	7.89 A	1.72 A	2.05 A	A	
78990	Kozárovce - za mlynom	2012	12.5 A	0.57 C	100 A	3.68 A	0.96 B	0.95 B	C	NO <sub>3</sub>
		2013	14.28 A	0.64 C	100 A	6.81 A	1.04 B	1.02 B	C	NO <sub>3</sub>
88890	Banská Bystrica-Majer	2012	12.5 A	11 A	62.5 A	5.71 A	1.71 A	2.17 A	A	
		2013	12.5 A	15.01 A	100 A	7.22 A	1.7 A	2.16 A	A	
90090	Kremnička	2012	12.5 A	11.09 A	62.5 A	5.22 A	1.87 A	2.48 A	A	
		2013	10 A	12.87 A	100 A	12 A	1.68 A	2.09 A	A	
276190	Lehôtka pod Brehmi	2012	0.14 C	13.33 A	100 A	0.04 C	0.21 C	0.15 C	C	CHSK <sub>Mn</sub> , NH <sub>4</sub> , vodivosť, RL 105
		2013	0.17 C	100 A	100 A	0.04 C	0.26 C	0.2 C	C	CHSK <sub>Mn</sub> , NH <sub>4</sub> , RL 105, vodivosť
286190	Šášovské Podhradie	2012	2.22 A	44.44 A	62.5 A	2.86 A	1.40 A	1.61 A	A	
		2013	1.75 A	10.96 A	13.33 A	3.75 A	1.49 A	1.66 A	A	
286690	Sliač	2012	5 A	3.32 A	38.46 A	3.37 A	1.81 A	1.93 A	A	
		2013	10 A	1.99 A	40 A	3.12 A	2.19 A	2.64 A	A	

**NQ – 081 Neogén Zvolenskej kotliny - západná časť**

plocha: 21.6 km<sup>2</sup>

**V – 082 Neovulkanity Kremnických vrchov**plocha: 502.1 km<sup>2</sup>

č. objektu	lokalita	rok	NH <sub>4</sub>	NO <sub>3</sub>	NO <sub>2</sub>	CHSK <sub>Mn</sub>	vodivosť	RL 105	bil. stav	ukazovateľ
111039	Turček - KV-15A	2012	16.67 A	10.53 A	100 A	12 A	13.40 A	10.64 A	A	
		2013	12.5 A	11.01 A	100 A	12 A	1.42 A	9.25 A	A	
128799	Králiky	2012	12.5 A	11.91 A	100 A	12 A	5.95 A	6.67 A	A	
		2013	10 A	17.06 A	100 A	5 A	5.27 A	5.37 A	A	
129299	Kordíky	2012	10 A	8.87 A	100 A	12 A	17.12 A	21.74 A	A	
		2013	10 A	11.76 A	100 A	12 A	17.07 A	9.8 A	A	
138699	Horná Ves	2012	16.67 A	100 A	100 A	12 A	9.24 A	8.07 A	A	
		2013	25 A	18.24 A	100 A	12 A	10.12 A	7.93 A	A	

**V – 083 Neovulkanity pohoria Poľany a časti Zvolenskej kotliny**plocha: 267.6 km<sup>2</sup>

č. objektu	lokalita	rok	NH <sub>4</sub>	NO <sub>3</sub>	NO <sub>2</sub>	CHSK <sub>Mn</sub>	vodivosť	RL 105	bil. stav	ukazovateľ
511690	Detva - Kostolná VN - 16	2012	16.67 A	8.13 A	100 A	1.42 A	5.23 A	4.95 A	A	
		2013	12.5 A	8.56 A	100 A	12 A	5.18 A	4.8 A	A	

**NV – 084 Neogén Zvolenskej kotliny - východná časť**plocha: 159.4 km<sup>2</sup>**G – 085 Kryštalinikum Detvianskej kotliny a Sihlianskej planiny v povodí Slatiny**plocha: 107.1 km<sup>2</sup>**V – 086 Neovulkanity pohorí Vtáčnik a Pohronský Inovec**plocha: 622.4 km<sup>2</sup>

č. objektu	lokalita	rok	NH <sub>4</sub>	NO <sub>3</sub>	NO <sub>2</sub>	CHSK <sub>Mn</sub>	vodivosť	RL 105	bil. stav	ukazovateľ
513890	Lehôtka pod Vtáčnikom	2012	16.67 A	14.41 A	50 A	12 A	7.53 A	7.94 A	A	
		2013	10 A	11.44 A	50 A	12 A	11.26 A	7.24 A	A	

**N – 087 Neogén Žiarskej kotliny**plocha: 75.7 km<sup>2</sup>

č. objektu	lokalita	rok	NH <sub>4</sub>	NO <sub>3</sub>	NO <sub>2</sub>	CHSK <sub>Mn</sub>	vodivosť	RL 105	bil. stav	ukazovateľ
554490	Žiar nad Hronom	2012	25 A	100 A	100 A	12 A	2.17 A	2.3 A	A	
		2013	6.25 A	100 A	100 A	12 A	2.07 A	2.11 A	A	



**V – 088 Neovulkanity S svahov Štiavnických vrchov a Javoria**plocha: 1003.2 km<sup>2</sup>

č. objektu	lokality	rok	NH <sub>4</sub>	NO <sub>3</sub>	NO <sub>2</sub>	CHSK <sub>Mn</sub>	vodivosť	RL 105	bil. stav	ukazovateľ
139499	Podhorie	2012	10 A	5.02 A	100 A	12 A	2.32 A	2.87 A	A	
		2013	16.66 A	6.39 A	100 A	12 A	2.17 A	2.55 A	A	
142399	Brehy	2012	16.67 A	20.16 A	100 A	12 A	2.58 A	4 A	A	
		2013	12.5 A	23.36 A	100 A	12 A	3.13 A	3.44 A	A	
145899	Pukanec. pr. Ergišťóľňa	2012	25 A	100 A	100 A	12 A	2.58 A	2.86 A	A	
		2013	16.66 A	100 A	100 A	12 A	2.43 A	2.64 A	A	
383506	Dobrá Niva	2012	8.33 A	10.16 A	100 A	12 A	3.77 A	3.97 A	A	
		2013	10 A	14.16 A	100 A	12 A	3.73 A	3.93 A	A	
383519	Podzámčok	2012	10 A	13.66 A	100 A	2.21 A	5.21 A	5.16 A	A	
		2013	12.5 A	14.2 A	100 A	12 A	5 A	5.37 A	A	
539290	Nová Dedina - Gondovo	2012								
		2013	2.08 A	100 A	100 A	0.88 C	3.66 A	4.5 A	C	CHSK <sub>Mn</sub>

**GN – 089 Kryštalinikum Revúckej vrchoviny a Stolických vrchov v povodí Ipľa**plocha: 522.5 km<sup>2</sup>**NQ – 090 Neogén Lučenskej kotliny**plocha: 303.8 km<sup>2</sup>

č. objektu	lokality	rok	NH <sub>4</sub>	NO <sub>3</sub>	NO <sub>2</sub>	CHSK <sub>Mn</sub>	vodivosť	RL 105	bil. stav	ukazovateľ
85590	Veľké Dravce - Fil. Pusta	2012	2.94 A	100 A	62.5 A	2.79 A	1.33 A	1.48 A	A	
		2013	3.7 A	100 A	100 A	3.06 A	1.49 A	1.57 A	A	
284990	Tomášovce	2012	6.67 A	28.49 A	25 A	6.45 A	2.88 A	3.72 A	A	
		2013	12.5 A	53.47 A	25 A	12 A	3.05 A	3.87 A	A	

**Q – 091 Kwartér Ipľa**plocha: 194.3 km<sup>2</sup>

č. objektu	lokality	rok	NH <sub>4</sub>	NO <sub>3</sub>	NO <sub>2</sub>	CHSK <sub>Mn</sub>	vodivosť	RL 105	bil. stav	ukazovateľ
80190	Malé Kosihy	2012	1.89 A	1.15 A	1.59 A	1.58 A	1.05 B	1.11 A	B	vodivosť
		2013	2.77 A	0.77 C	2.7 A	3.89 A	1.04 B	1.04 B	C	NO <sub>3</sub>
80590	Vyškovce nad Ipľom	2012	0.82 C	100 A	100 A	3.08 A	1.48 A	1.57 A	C	NH <sub>4</sub>
		2013	1.14 A	100 A	100 A	12 A	1.5 A	1.62 A	A	
81490	Selešťany - Slovenské Ďarmoty	2012	0.83 C	100 A	100 A	1.93 A	0.97 B	0.97 B	C	NH <sub>4</sub>
		2013	0.68 C	100 A	66.66 A	4.28 A	0.99 B	1.06 B	C	NH <sub>4</sub>
83490	Kováčovce	2012	5.56 A	0.61 C	38.46 A	2.69 A	1.52 A	1.50 A	C	NO <sub>3</sub>
		2013	11.11 A	0.6 C	66.66 A	4.28 A	1.65 A	1.65 A	C	NO <sub>3</sub>
84390	Veľká nad Ipľom	2012	0.86 C	100 A	62.5 A	2.34 A	1.85 A	1.91 A	C	NH <sub>4</sub>
		2013	0.86 C	100 A	100 A	1.73 A	1.79 A	1.82 A	C	NH <sub>4</sub>
85090	Holiša	2012	0.56 C	100 A	62.5 A	2.86 A	1.46 A	1.61 A	C	NH <sub>4</sub>
		2013	0.59 C	100 A	100 A	2.23 A	1.46 A	1.63 A	C	NH <sub>4</sub>
284590	Mikušovce	2012	0.63 C	100 A	38.46 A	2.20 A	1.93 A	2.15 A	C	NH <sub>4</sub>
		2013	0.61 C	100 A	100 A	2.12 A	1.77 A	1.81 A	C	NH <sub>4</sub>

281190	Kosihy nad Ipľom	2012	2.78 A	100 A	50 A	3.08 A	1.05 B	1.06 B	B	vodivosť, RL 105
		2013	6.66 A	100 A	25 A	5 A	1.04 B	1.21 A	B	vodivosť

### NV – 092 Neogén západnej časti Cerovej vrchoviny

plocha: 224.1 km<sup>2</sup>

### V – 093 Neovulkanity J svahov Štiavnických vrchov a Javoria

plocha: 290.0 km<sup>2</sup>

### V – 094 Neovulkanity Krupinskej planiny. Ostrôžok a Pôtorskej pahorkatiny

plocha: 1430.7 km<sup>2</sup>

č. objektu	lokality	rok	NH <sub>4</sub>	NO <sub>3</sub>	NO <sub>2</sub>	CHSK <sub>Mn</sub>	vodivosť	RL 105	bil. stav	ukazovateľ
157790	Senohrad	2012	5.56 A	5.53 A	25 A	12 A	6.25 A	5.56 A	A	
		2013	10 A	5.95 A	100 A	5 A	7.27 A	5.81 A	A	
512290	Medovarce VN-22	2012	2.5 A	100 A	100 A	9.09 A	2.85 A	3.47 A	A	
		2013	4.54 A	100 A	100 A	0.98 B	3.67 A	3.64 A	B	CHSK <sub>Mn</sub>
620690	Hontianske Tesáre	2012	5 A	100 A	100 A	2.46 A	4.09 A	5.81 A	A	
		2013	7.14 A	100 A	6.25 A	1.22 A	4.56 A	4.58 A	A	

### NQ – 095 Neogén Ipel'skej kotliny

plocha: 368.5 km<sup>2</sup>

č. objektu	lokality	rok	NH <sub>4</sub>	NO <sub>3</sub>	NO <sub>2</sub>	CHSK <sub>Mn</sub>	vodivosť	RL 105	bil. stav	ukazovateľ
157599	Čebovce	2012	2.17 A	100 A	16.67 A	1.62 A	0.80 C	0.78 C	C	vodivosť, RL 105
		2013	2.08 A	100 A	100 A	2.63 A	7.51 A	0.66 C	C	RL 105
158490	Veľká Ves n. Ipľom. pr.Čurgo	2012	5 A	2.25 A	25 A	3.70 A	1.42 A	1.53 A	A	
		2013	12.5 A	1.95 A	100 A	12 A	1.35 A	1.38 A	A	

### V – 096 Neovulkanity Burdy

plocha: 28.2 km<sup>2</sup>

### Q-M – 097 Paleogén a kvartér povodia Laborca po Brekov a mezozoikum Humenských vrchov

plocha: 1230.3 km<sup>2</sup>

č. objektu	lokality	rok	NH <sub>4</sub>	NO <sub>3</sub>	NO <sub>2</sub>	CHSK <sub>Mn</sub>	vodivosť	RL 105	bil. stav	ukazovateľ
113890	Vyšné Čabiny	2012	1.04 B	100 A	100 A	0.84 C	3.74 A	4.20 A	C	CHSK <sub>Mn</sub>

117055	Čukalovce	2012	25 A	3.27 A	100 A	4.69 A	2.09 A	2.55 A	A	
		2013	16.66 A	3.28 A	100 A	5.35 A	2.04 A	2.27 A	A	
133690	Rovné	2012	0.66 C	11.64 A	62.5 A	4.13 A	1.75 A	2.09 A	C	NH <sub>4</sub>
		2013	12.5 A	7.78 A	100 A	5.6 A	2.36 A	3.18 A	A	
135090	Koškovec	2012	1.45 A	100 A	62.5 A	2.47 A	1.80 A	1.92 A	A	
		2013	2.85 A	100 A	100 A	3.84 A	1.76 A	2.01 A	A	
314190	Lubiša	2012	11.11 A	10.11 A	25 A	3.24 A	1.71 A	1.87 A	A	
		2013	14.28 A	19.92 A	40 A	3.87 A	1.73 A	2.04 A	A	
314390	Brekov	2012	5 A	100 A	100 A	4.41 A	1.84 A	1.95 A	A	
		2013	1.16 A	19.41 A	100 A	3 A	1.76 A	2.07 A	A	
314890	Dlhé nad Cirochou	2012	7.14 A	5.93 A	6.25 A	4.96 A	2.88 A	3.03 A	A	
		2013	12.5 A	4.54 A	5.26 A	7.4 A	2.62 A	2.98 A	A	

### P – 098 Paleogén povodia Uhu

plocha: 394.9 km<sup>2</sup>

č. objektu	lokality	rok	NH <sub>4</sub>	NO <sub>3</sub>	NO <sub>2</sub>	CHSK <sub>Mn</sub>	vodivosť	RL 105	bil. stav	ukazovateľ
165599	Ruská Bystrá - Pod Dielom	2012	12.5 A	6.53 A	100 A	5.56 A	4.85 A	4.85 A	A	
		2013	12.5 A	7.61 A	100 A	5.66 A	5.27 A	5.55 A	A	

### VN – 100 Neovulkanity Vihorlatských vrchov

plocha: 535.7 km<sup>2</sup>

č. objektu	lokality	rok	NH <sub>4</sub>	NO <sub>3</sub>	NO <sub>2</sub>	CHSK <sub>Mn</sub>	vodivosť	RL 105	bil. stav	ukazovateľ
169599	Porúbka – Močidlá	2012								
		2013	10 A	23.8 A	100 A	12 A	6.56 A	5.37 A	A	
522790	Poruba pod Vihorlatom	2012	16.67 A	9.42 A	100 A	4.62 A	4.88 A	4.20 A	A	
		2013	12.5 A	8.21 A	100 A	12 A	4.88 A	4.34 A	A	

### NQ – 101 Neogén Východoslovenskej nížiny medzi Laborcom a Čiernou vodou

plocha: 231.5 km<sup>2</sup>

č. objektu	lokality	rok	NH <sub>4</sub>	NO <sub>3</sub>	NO <sub>2</sub>	CHSK <sub>Mn</sub>	vodivosť	RL 105	bil. stav	ukazovateľ
124090	Jovsa	2012	4.17 A	100 A	100 A	12 A	4.11 A	5.32 A	A	
		2013	4.54 A	100 A	100 A	12 A	4.05 A	4.23 A	A	

### QN – 102 Kvartér SV časti Východoslovenskej nížiny pod Vihorlatom a Popričným

plocha: 166.2 km<sup>2</sup>

č. objektu	lokality	rok	NH <sub>4</sub>	NO <sub>3</sub>	NO <sub>2</sub>	CHSK <sub>Mn</sub>	vodivosť	RL 105	bil. stav	ukazovateľ
324290	Úbrež	2012	10 A	0.67 C	100 A	3.24 A	1.91 A	1.56 A	C	NO <sub>3</sub>
		2013	14.28 A	0.66 C	100 A	5.66 A	1.9 A	1.74 A	C	NO <sub>3</sub>
125190	Blatná Polianka	2012	2.36 A	3.03 A	35.71 A	1.84 A	1.57 A	1.66 A	A	
		2013	0.59 C	100 A	100 A	2.46 A	1.37 A	1.68 A	C	NH <sub>4</sub>

**QN – 103 Kvartér dolnej časti tokov Uh. Laborec. Ondava a pravej strany Latorice**plocha: 350.1 km<sup>2</sup>

č. objektu	lokality	rok	NH <sub>4</sub>	NO <sub>3</sub>	NO <sub>2</sub>	CHSK <sub>Mn</sub>	vodivosť	RL 105	bil. stav	ukazovateľ
115190	Veľké Kapušany	2012	2.54 A	6.26 A	55.56 A	4.87 A	2.14 A	2.40 A	A	
		2013	5 A	1.91 A	15.38 A	12 A	1.08 B	1.12 A	B	vodivosť
133990	Čičarovce	2012	2.79 A	3.81 A	35.71 A	2.37 A	1.76 A	1.92 A	A	
		2013	1.13 A	100 A	40 A	5.76 A	2.72 A	3.48 A	A	

**QN – 104 Kvartér JV časti Východoslovenskej nížiny**plocha: 379.2 km<sup>2</sup>

č. objektu	lokality	rok	NH <sub>4</sub>	NO <sub>3</sub>	NO <sub>2</sub>	CHSK <sub>Mn</sub>	vodivosť	RL 105	bil. stav	ukazovateľ
120290	Veľký Horeš	2012	1.20 A	22.48 A	62.5 A	4.17 A	3.16 A	4.03 A	A	
		2013	0.48 C	100 A	100 A	2.09 A	1.78 A	2.22 A	C	NH <sub>4</sub>
120990	Boľany - Kolónia	2012	2.60 A	3.22 A	41.67 A	2.10 A	1.68 A	1.80 A	A	
		2013	1.31 A	51.54 A	22.22 A	5.82 A	1.98 A	1.91 A	A	
503290	Bačka	2012	0.54 C	100 A	100 A	1.62 A	0.93 B	1.29 A	C	NH <sub>4</sub>
		2013	0.6 C	100 A	100 A	2.4 A	9.07 A	1.04 B	C	NH <sub>4</sub>
631290	Boľ - Zatin	2012	3.23 A	4.52 A	31.25 A	2.89 A	1.96 A	2.20 A	A	
		2013	0.65 C	100 A	100 A	3.44 A	3.5 A	4.14 A	C	NH <sub>4</sub>

**PQ – 105 Paleogén povodia Ondavy po Kučín**plocha: 1241.4 km<sup>2</sup>

č. objektu	lokality	rok	NH <sub>4</sub>	NO <sub>3</sub>	NO <sub>2</sub>	CHSK <sub>Mn</sub>	vodivosť	RL 105	bil. stav	ukazovateľ
117054	Belejovce - Pastivník	2012	16.67 A	4.51 A	100 A	2.17 A	3.13 A	3.45 A	A	
		2013	12.5 A	4.54 A	100 A	12 A	2.88 A	3.52 A	A	
173999	Jasenovce	2012	12.5 A	3.05 A	100 A	12 A	1.73 A	1.85 A	A	
		2013	12.5 A	100 A	100 A	12 A	1.89 A	2.35 A	A	
334590	Stročín	2012	14.29 A	3.64 A	100 A	3.68 A	2.23 A	2.40 A	A	
		2013	14.28 A	7.42 A	100 A	12 A	1.84 A	2.33 A	A	
334690	Stropkov - Sitník	2012	1 B	4.41 A	35.71 A	3.23 A	1.44 A	1.57 A	A	
		2013	16.66 A	9.03 A	40 A	12 A	1.59 A	2.02 A	A	
500211	Stropkov	2012	1.87 A	3.98 A	55.56 A	3.44 A	1.75 A	1.90 A	A	
		2013	10 A	7.05 A	100 A	12 A	1.73 A	2.17 A	A	
500222	Svidník	2012	1.87 A	3.98 A	55.56 A	3.44 A	1.75 A	1.90 A	A	
		2013								
500236	Miňovce	2012	12.5 A	27.32 A	100 A	2.58 A	2.09 A	2.35 A	A	
		2013	8.33 A	21.36 A	66.66 A	5.04 A	2 A	2.35 A	A	

**QN – 106 Kvartér Ondavy a Tople od Slovenskej Kajne po Trebišov**plocha: 248.4 km<sup>2</sup>

č. objektu	lokality	rok	NH <sub>4</sub>	NO <sub>3</sub>	NO <sub>2</sub>	CHSK <sub>Mn</sub>	vodivosť	RL 105	bil. stav	ukazovateľ
115690	Vranov nad Topľou - Hencovce	2012	0.41 C	29.50 A	27.78 A	2.07 A	1.15 A	1.38 A	C	NH <sub>4</sub>
		2013	0.44 C	100 A	100 A	2.01 A	1.04 B	1.38 A	C	NH <sub>4</sub>
116390	Hriadky	2012	2.38 A	3.08 A	38.46 A	1.94 A	1.62 A	1.71 A	A	
		2013	1.96 A	100 A	100 A	5.3 A	1.15 A	1.32 A	A	
327790	Trebíšov-Olšina	2012	0.90 C	40.98 A	100 A	0.47 C	1.05 B	1.20 A	C	NH <sub>4</sub> , CHSK <sub>Mn</sub>
		2013	1.03 B	15.92 A	3.38 A	0.49 C	1.04 B	1.29 A	C	CHSK <sub>Mn</sub>
630490	Sačurov	2012	9.09 A	1.51 A	62.5 A	7.23 A	1.62 A	1.53 A	A	
		2013	11.11 A	1.2 A	100 A	12 A	1.8 A	1.72 A	A	

### N – 107 Neogén Pozdišovského chrbta a Malčickej tabule

plocha: 174.2 km<sup>2</sup>

### Q – 108 Kvartér Laborca od Strážskeho po Stretavu

plocha: 204.2 km<sup>2</sup>

č. objektu	lokality	rok	NH <sub>4</sub>	NO <sub>3</sub>	NO <sub>2</sub>	CHSK <sub>Mn</sub>	vodivosť	RL 105	bil. stav	ukazovateľ
117090	Strážske	2012								
		2013	12.5 A	1.54 A	100 A	6.12 A	1.22 A	1.43 A	A	
318290	Nacina Ves	2012	1.099 B	100 A	100 A	12 A	1.32 A	1.43 A	B	NH <sub>4</sub>
		2013	1.23 A	100 A	100 A	3.5 A	1.25 A	1.34 A	A	
319190	Michalovce-Betlenovce	2012	3.13 A	28.57 A	50 A	3.21 A	2 A	2.02 A	A	
		2013	3.22 A	100 A	100 A	7.4 A	1.91 A	2.02 A	A	

### P – 109 Paleogén Čergova

plocha: 593.8 km<sup>2</sup>

č. objektu	lokality	Rok	NH <sub>4</sub>	NO <sub>3</sub>	NO <sub>2</sub>	CHSK <sub>Mn</sub>	vodivosť	RL 105	bil. stav	ukazovateľ
184699	Krivé	2012	8.33 A	7.58 A	100 A	12 A	3 A	3.62 A	A	
		2013	16.66 A	6.9 A	100 A	12 A	2.88 A	3.14 A	A	
226999	Jakubovany	2012	8.33 A	5.23 A	100 A	5.09 A	2.02 A	2.36 A	A	
		2013	12.5 A	4.2 A	100 A	4.41 A	1.87 A	2 A	A	

### PQ – 110 Paleogén Nízkych Beskýd v povodí Tople

plocha: 952.9 km<sup>2</sup>

č. objektu	lokality	rok	NH <sub>4</sub>	NO <sub>3</sub>	NO <sub>2</sub>	CHSK <sub>Mn</sub>	vodivosť	RL 105	bil. stav	ukazovateľ
130890	Tarnov	2012	16.67 A	1.42 A	100 A	4.84 A	1.53 A	1.76 A	A	
		2013	16.66 A	1.2 A	100 A	12 A	1.44 A	1.71 A	A	
131390	Dubinné	2012	11.11 A	285.71 A	20 A	2.90 A	1.39 A	1.66 A	A	
		2013	14.28 A	24.57 A	20 A	2.35 A	1.32 A	1.6 A	A	
135990	Marhaň	2012	0.83 C	23.75 A	62.5 A	2.51 A	1.73 A	2.14 A	C	NH <sub>4</sub>
		2013	1.29 A	8.74 A	100 A	2.81 A	1.71 A	2.18 A	A	

**VN – 111 Neovulkanity Slanských vrchov**plocha: 794.9 km<sup>2</sup>

č. objektu	lokalita	rok	NH <sub>4</sub>	NO <sub>3</sub>	NO <sub>2</sub>	CHSK <sub>Mn</sub>	vodivosť	RL 105	bil. stav	ukazovateľ
116051	Nižná Myšľa - Koscelek	2012	8.33 A	25.51 A	100 A	5.56 A	3.94 A	3.60 A	A	
		2013	12.5 A	27.93 A	100 A	12 A	3.49 A	3.62 A	A	
177799	Hermanovce nad Topľou	2012	10 A	5.27 A	100 A	2.73 A	8.35 A	7.04 A	A	
		2013	12.5 A	5.85 A	100 A	12 A	8.65 A	7.57 A	A	
182199	Slanská Huta	2012	16.67 A	4.03 A	100 A	12 A	7.86 A	6.49 A	A	
		2013	10 A	4.95 A	100 A	12 A	8.35 A	6.66 A	A	
228799	Koš. Klečenov	2012	12.5 A	15.20 A	100 A	12 A	3.93 A	3.60 A	A	
		2013	12.5 A	11.73 A	100 A	12 A	3.94 A	3.93 A	A	
229299	Lúčina	2012	6.25 A	6.35 A	100 A	1.52 A	14.16 A	13.89 A	A	
		2013	8.33 A	10.24 A	100 A	2.54 A	11.27 A	9.25 A	A	
513190	Bačkov	2012	0.63 C	34.97 A	50 A	2.44 A	1.79 A	2.25 A	C	NH <sub>4</sub>
		2013	0.64 C	100 A	100 A	12 A	1.71 A	2.14 A	C	NH <sub>4</sub>

**N – 112 Neogén západnej časti Východoslovenskej nížiny**plocha: 448.4 km<sup>2</sup>

č. objektu	lokalita	rok	NH <sub>4</sub>	NO <sub>3</sub>	NO <sub>2</sub>	CHSK <sub>Mn</sub>	vodivosť	RL 105	bil. stav	ukazovateľ
184899	Čaklov	2012	8.33 A	1.06 B	100 A	12 A	1.79 A	2.25 A	B	NO <sub>3</sub>
		2013	10 A	0.97 B	100 A	12 A	5.12 A	2.31 A	B	NO <sub>3</sub>

**NG – 113 Paleozoikum a mladšie horniny Zemplínskych vrchov**plocha: 99.7 km<sup>2</sup>

č. objektu	lokalita	rok	NH <sub>4</sub>	NO <sub>3</sub>	NO <sub>2</sub>	CHSK <sub>Mn</sub>	vodivosť	RL 105	bil. stav	ukazovateľ
522690	Ladmovce	2012	5.56 A	23.22 A	71.43 A	4.04 A	1.02 B	1.04 B	B	vodivosť, RL 105
		2013	3.44 A	7.41 A	66.66 A	8.69 A	1.08 B	1.18 A	B	vodivosť

**Q – 114 Kvartér dolného toku Roňavy**plocha: 25.8 km<sup>2</sup>

č. objektu	lokalita	rok	NH <sub>4</sub>	NO <sub>3</sub>	NO <sub>2</sub>	CHSK <sub>Mn</sub>	vodivosť	RL 105	bil. stav	ukazovateľ
121690	Slovenské Nové Mesto	2012	6.25 A	1.03 B	100 A	4.29 A	1.89 A	1.74 A	B	NO <sub>3</sub>
		2013	12.5 A	1.03 B	100 A	12 A	1.73 A	1.7 A	B	NO <sub>3</sub>
136390	Čerhov	2012	9.09 A	0.70 C	100 A	5.22 A	1.83 A	1.62 A	C	NO <sub>3</sub>
		2013	9.09 A	0.7 C	100 A	12 A	1.74 A	1.69 A	C	NO <sub>3</sub>

**PQ – 115 Paleogén Hornádskej a časti Popradskej kotliny**plocha: 608.7 km<sup>2</sup>

č. objektu	lokalita	rok	NH <sub>4</sub>	NO <sub>3</sub>	NO <sub>2</sub>	CHSK <sub>Mn</sub>	vodivost'	RL 105	bil. stav	ukazovateľ
299990	Poprad	2012	100 A	3.29 A	100 A	2.52 A	1.46 A	1.49 A	A	
		2013	8.33 A	3.4 A	50 A	12 A	1.48 A	1.64 A	A	
212999	Kravany	2012	10 A	5.41 A	100 A	12 A	2.87 A	3.01 A	A	
		2013	10 A	3.04 A	100 A	3.48 A	2.64 A	2.74 A	A	
554090	Kvetnica K-40	2012	4.17 A	100 A	50 A	1.58 A	4.22 A	4.90 A	A	
		2013	6.25 A	100 A	100 A	12 A	4.07 A	4.85 A	A	

### MG – 116 Mezozoikum Slovenského raja a Havraních vrchov s príľahlým paleozoikom

plocha: 280.9 km<sup>2</sup>

č. objektu	lokalita	rok	NH <sub>4</sub>	NO <sub>3</sub>	NO <sub>2</sub>	CHSK <sub>Mn</sub>	vodivost'	RL 105	bil. stav	ukazovateľ
211799	Smižany	2012	1.55 A	2.87 A	71.43 A	3.37 A	1.45 A	1.52 A	A	
		2013	11.11 A	11.17 A	100 A	3.98 A	2.46 A	2.85 A	A	
215499	Dobšinská ľadová jaskyňa	2012	6.91 A	7.24 A	50 A	8.17 A	3 A	3.51 A	A	
		2013	15.38 A	7.65 A	100 A	6.09 A	3.11 A	3.8 A	A	

### MG – 117 Mezozoikum Galmusa s príľahlým paleozoikom

plocha: 110.0 km<sup>2</sup>

č. objektu	lokalita	rok	NH <sub>4</sub>	NO <sub>3</sub>	NO <sub>2</sub>	CHSK <sub>Mn</sub>	vodivost'	RL 105	bil. stav	ukazovateľ
112040	Spišské Vlachy - U Jána	2012	8.33 A	7.41 A	100 A	6.98 A	2.33 A	2.47 A	A	
		2013	11.76 A	7.37 A	100 A	7.01 A	2.41 A	2.67 A	A	
210490	Matejovce nad Hornádom	2012	10 A	7.39 A	100 A	12 A	2.73 A	3.19 A	A	
		2013	12.5 A	7 A	100 A	5.55 A	2.57 A	3.24 A	A	

### G – 118 Paleozoikum Slovenského rudohoria v povodí Hornádu

plocha: 791.7 km<sup>2</sup>

č. objektu	lokalita	rok	NH <sub>4</sub>	NO <sub>3</sub>	NO <sub>2</sub>	CHSK <sub>Mn</sub>	vodivost'	RL 105	bil. stav	ukazovateľ
218099	Prakovce - Barbora	2012								
		2013	10.52 A	13.89 A	100 A	12 A	10.37 A	9.61 A	A	
222999	Opátka	2012	7.94 A	7.20 A	50 A	3.98 A	3.55 A	4.11 A	A	
		2013	11.76 A	7.67 A	80 A	6.93 A	3.54 A	4.44 A	A	
322390	Kolinovce	2012	12.5 A	4.08 A	62.5 A	7.32 A	2.04 A	1.95 A	A	
		2013	12.5 A	4.81 A	100 A	12 A	1.93 A	1.89 A	A	
553690	Nálepkovo K - 36	2012	7.94 A	8.04 A	50 A	4.18 A	30.62 A	31.25 A	A	
		2013	10.52 A	8.72 A	100 A	12 A	28.23 A	9.3 A	A	

### P – 119 Paleogén Levočských vrchov

plocha: 734.8 km<sup>2</sup>

č. objektu	lokalita	rok	NH <sub>4</sub>	NO <sub>3</sub>	NO <sub>2</sub>	CHSK <sub>Mn</sub>	vodivost'	RL 105	bil. stav	ukazovateľ
118057	Ihľany - Zimná Studňa	2012	10 A	11.47 A	100 A	2.63 A	4.14 A	5.26 A	A	
		2013	12.5 A	10.89 A	100 A	3.79 A	4.22 A	6.94 A	A	

234799	Tichý potok - Bujačiareň	2012	3.57 A	36.23 A	100 A	1.79 A	1.34 A	1.51 A	A	
		2013	12.5 A	2.8 A	100 A	12 A	4.52 A	4.8 A	A	

**QP – 120 Paleogén Spišsko-šarišského medzihoria. Bachurne a Šarišskej vrchoviny v povodí Torusy**

plocha: 292.8 km<sup>2</sup>

č. objektu	lokality	rok	NH <sub>4</sub>	NO <sub>3</sub>	NO <sub>2</sub>	CHSK <sub>Mn</sub>	vodivosť	RL 105	bil. stav	ukazovateľ
306390	Rožkovany	2012	11.11 A	2.49 A	100 A	12 A	1.70 A	1.92 A	A	
		2013	14.28 A	2.19 A	100 A	5.4 A	1.64 A	1.98 A	A	
311890	Prešov	2012	1.12 A	1.25 A	5.56 A	7.06 A	1.26 A	1.37 A	A	
		2013	1.29 A	1.18 A	66.66 A	12 A	1.12 A	1.32 A	A	

**MG – 121 Mezozoikum a paleozoikum Braniska**

plocha: 121.2 km<sup>2</sup>

**P – 122 Paleogén povodia Svinky**

plocha: 286.3 km<sup>2</sup>

**NQ – 123 Neogén východnej časti Košickej kotliny**

plocha: 437.5 km<sup>2</sup>

č. objektu	lokality	rok	NH <sub>4</sub>	NO <sub>3</sub>	NO <sub>2</sub>	CHSK <sub>Mn</sub>	vodivosť	RL 105	bil. stav	ukazovateľ
103490	Rozhanovce	2012	4.90 A	13.16 A	62.5 A	2.50 A	2.59 A	2.88 A	A	
		2013	1.26 A	0.74 C	5 A	1.71 A	0.89 C	1.04 B	C	NO <sub>3</sub> , vodivosť
104490	Lemešany - Chabžany	2012	12.5 A	9.63 A	100 A	12 A	15.03 A	14.29 A	A	
		2013	0.81 C	9.06 A	66.66 A	5.17 A	0.94 B	1.36 A	C	NH <sub>4</sub>
126290	Prešov - Haniska	2012	4.95 A	11.90 A	50 A	4 A	5.79 A	6.77 A	A	
		2013	10 A	25.57 A	14.28 A	6.52 A	1.17 A	1.19 A	A	
227399	Košické Olšany	2012	4.95 A	1.57 A	25 A	12 A	1.72 A	1.88 A	A	
		2013	12.5 A	2.33 A	100 A	12 A	1.69 A	1.74 A	A	

**MG – 124 Mezozoikum a kryštalinikum Čiernej hory**

plocha: 264.0 km<sup>2</sup>

č. objektu	lokality	rok	NH <sub>4</sub>	NO <sub>3</sub>	NO <sub>2</sub>	CHSK <sub>Mn</sub>	vodivosť	RL 105	bil. stav	ukazovateľ
113043	Miklušovce - Pod Obišiankou	2012	13.16 A	6.62 A	55.56 A	2.11 A	1.57 A	1.97 A	A	
		2013	19.04 A	17.57 A	100 A	4.39 A	3.98 A	4.66 A	A	
122790	Družstevná - p.H. - M. Vieska	2012	10 A	10.80 A	100 A	12 A	2.01 A	2.38 A	A	
		2013	11.11 A	9.46 A	100 A	6.97 A	1.71 A	2.12 A	A	
322490	Veľká Lodina	2012	11.11 A	5.83 A	62.5 A	12 A	2.51 A	2.92 A	A	
		2013	12.5 A	9.14 A	100 A	6.74 A	2.35 A	2.86 A	A	



**Q – 125 Kwartér Hornádu v Košickej kotline**plocha: 201.5 km<sup>2</sup>

č. objektu	lokalita	rok	NH <sub>4</sub>	NO <sub>3</sub>	NO <sub>2</sub>	CHSK <sub>Mn</sub>	vodivosť	RL 105	bil. stav	ukazovateľ
107890	Čaňa	2012	15.15 A	2.58 A	100 A	4.20 A	1.44 A	1.56 A	A	
		2013	11.11 A	1.78 A	100 A	6.81 A	1.3 A	1.4 A	A	
302290	Košice - Krásna	2012	5 A	1.76 A	38.46 A	4.69 A	1.34 A	1.42 A	A	
		2013	12.5 A	1.6 A	100 A	12 A	1.36 A	1.64 A	A	
302890	Košice pod /Krásna/	2012	6.25 A	3.50 A	62.5 A	12 A	2.12 A	2.48 A	A	
		2013	12.5 A	1.91 A	100 A	12 A	1.75 A	2.15 A	A	
308090	Seňa	2012	0.61 C	100 A	62.5 A	5.77 A	2.02 A	2.42 A	C	NH <sub>4</sub>
		2013	0.45 C	36.1 A	100 A	4.87 A	1.89 A	2.28 A	C	NH <sub>4</sub>

**M – 126 Mezozoikum Muránskej planiny a V časti Hel'pianskeho podolia a príľahlé kryštalinikum**plocha: 310.9 km<sup>2</sup>

č. objektu	lokalita	rok	NH <sub>4</sub>	NO <sub>3</sub>	NO <sub>2</sub>	CHSK <sub>Mn</sub>	vodivosť	RL 105	bil. stav	ukazovateľ
114045	Muráň - Pod Hradom	2012	3.36 A	4.52 A	71.43 A	2.26 A	1.86 A	1.96 A	A	
		2013	14.28 A	8.9 A	100 A	2.18 A	3.58 A	4.5 A	A	
120499	Šumiac	2012	6.25 A	14.82 A	50 A	6.42 A	5.56 A	7.69 A	A	
		2013	13.33 A	13.12 A	100 A	9.09 A	5.31 A	6.07 A	A	
195299	Tisovec	2012	10.64 A	7.56 A	71.43 A	12 A	2.74 A	3.44 A	A	
		2013	16.66 A	8.75 A	100 A	12 A	2.71 A	3.58 A	A	

**G – 127 Kryštalinikum Stolických vrchov a Revúckej vrchoviny v povodí Slanej**plocha: 780.9 km<sup>2</sup>

č. objektu	lokalita	rok	NH <sub>4</sub>	NO <sub>3</sub>	NO <sub>2</sub>	CHSK <sub>Mn</sub>	vodivosť	RL 105	bil. stav	ukazovateľ
197399	Klenovec	2012	4.55 A	2.23 A	5 A	0.56 C	2.83 A	2.94 A	C	CHSK <sub>Mn</sub>
		2013	16.66 A	29.41 A	100 A	12 A	15.02 A	8.33 A	A	

**G – 128 Paleozoikum Revúckej vrchoviny a Volovských vrchov v povodí Slanej**plocha: 531.7 km<sup>2</sup>

č. objektu	lokalita	rok	NH <sub>4</sub>	NO <sub>3</sub>	NO <sub>2</sub>	CHSK <sub>Mn</sub>	vodivosť	RL 105	bil. stav	ukazovateľ
90390	Betliar	2012	1.18 A	100 A	100 A	1.49 A	4.32 A	4.93 A	A	
		2013	1.69 A	100 A	66.66 A	3.4 A	4.46 A	5.1 A	A	
93990	Lubeník	2012	9.09 A	2.32 A	100 A	3.64 A	1.38 A	0.16 C	C	RL 105
		2013	6.66 A	1.88 A	2.94 A	0.9 B	2.85 A	3.05 A	B	CHSK <sub>Mn</sub>
94090	Jelšava	2012	8.33 A	17.36 A	100 A	4.17 A	12.76 A	13.89 A	A	
		2013	16.66 A	10.84 A	66.66 A	2.73 A	1.2 A	1.54 A	A	

**MQ – 129 Mezozoikum centrálnej a východnej časti Slovenského krasu**plocha: 648.6 km<sup>2</sup>

č. objektu	lokalita	rok	NH <sub>4</sub>	NO <sub>3</sub>	NO <sub>2</sub>	CHSK <sub>Mn</sub>	vodivosť	RL 105	bil. stav	ukazovateľ
90490	Rožňava	2012	2.06 A	29.59 A	100 A	2.20 A	6.45 A	7.27 A	A	
		2013	11.11 A	1.69 A	66.66 A	7.31 A	2.65 A	3.61 A	A	
93590	Pašková	2012	0.97 B	178.57 A	62.5 A	1.02 B	1.45 A	1.83 A	B	NH <sub>4</sub> , CHSK <sub>Mn</sub>
		2013	3.12 A	100 A	16.66 A	1.25 A	1.34 A	1.65 A	A	
100590	Budulov	2012	12.5 A	1.20 A	100 A	2.68 A	2.69 A	2.98 A	A	
		2013	12.5 A	1.31 A	100 A	5.82 A	2.48 A	2.53 A	A	
125890	Jabľonov nad Turňou	2012	1.50 A	45.66 A	100 A	1.78 A	5.17 A	5.87 A	A	
		2013	3.84 A	100 A	66.66 A	2.58 A	1.56 A	1.76 A	A	
130590	Turňa nad Bodvou	2012	14.29 A	5.30 A	100 A	12 A	2.73 A	2.94 A	A	
		2013	11.11 A	3.89 A	66.66 A	12 A	2.7 A	2.65 A	A	
139001	Hrhov - Veľká Hlava	2012	3.85 A	14.66 A	16.67 A	12 A	2.42 A	3.05 A	A	
		2013	12.5 A	11.68 A	100 A	12 A	2.3 A	2.94 A	A	
186499	Slavec	2012	9.43 A	15.98 A	100 A	2.21 A	2.33 A	3.09 A	A	
		2013	12.5 A	23.55 A	100 A	9.02 A	2.32 A	3.15 A	A	
290690	Brzotin	2012	6.25 A	1.58 A	62.5 A	12 A	3.50 A	3.76 A	A	
		2013	14.28 A	1.52 A	100 A	6.25 A	3.75 A	3.96 A	A	
290990	Plešivec	2012	12.5 A	0.83 C	100 A	3.30 A	1.39 A	1.57 A	C	NO <sub>3</sub>
		2013	9.09 A	0.78 C	100 A	5.66 A	1.31 A	1.38 A	C	NO <sub>3</sub>
308590	Hrhov	2012	16.67 A	1.68 A	33.33 A	4.80 A	1.32 A	1.34 A	A	
		2013	7.69 A	1.66 A	6.66 A	4.8 A	1.26 A	1.38 A	A	
500834	Turnianske Podhradie	2012	6.49 A	4.45 A	50 A	12 A	1.76 A	2.18 A	A	
		2013	10.52 A	3.79 A	100 A	12 A	1.71 A	1.82 A	A	
500840	Drienovec - Hlavný	2012	4.27 A	2.42 A	50 A	12 A	2.59 A	2.56 A	A	
		2013	11.76 A	2.68 A	100 A	12 A	2.45 A	2.82 A	A	

**M – 130 Mezozoikum západnej časti Slovenského krasu. Železnického predhoria a časti Licínskej pahorkatiny**plocha: 215.0 km<sup>2</sup>

č. objektu	lokalita	rok	NH <sub>4</sub>	NO <sub>3</sub>	NO <sub>2</sub>	CHSK <sub>Mn</sub>	vodivosť	RL 105	bil. stav	ukazovateľ
94390	Šivetice	2012	5.26 A	9.56 A	12.5 A	5.31 A	2.12 A	2.65 A	A	
		2013	7.69 A	1.63 A	7.14 A	12 A	2.16 A	2.48 A	A	

**NM – 131 Neogén Gemerskej pahorkatiny**plocha: 121.0 km<sup>2</sup>

č. objektu	lokalita	rok	NH <sub>4</sub>	NO <sub>3</sub>	NO <sub>2</sub>	CHSK <sub>Mn</sub>	vodivosť	RL 105	bil. stav	ukazovateľ
539190	Čoltovo	2012	7.14 A	19.69 A	50 A	1.52 A	3.63 A	5.10 A	A	
		2013	16.66 A	34.01 A	100 A	4.76 A	3.67 A	4.76 A	A	

**Q – 132 Kvartér Rimavskej kotliny**plocha: 173.5 km<sup>2</sup>

č. objektu	lokality	rok	NH <sub>4</sub>	NO <sub>3</sub>	NO <sub>2</sub>	CHSK <sub>Mn</sub>	vodivosť	RL 105	bil. stav	ukazovateľ
91090	Čoltovo	2012	2.78 A	100 A	50 A	1.88 A	1.27 A	1.46 A	A	
		2013	1.51 A	11.44 A	16.66 A	1.78 A	1.01 B	1.07 B	B	vodivosť, RL 105
91490	Včelince	2012	10 A	0.80 C	62.5 A	2.08 A	1.095 B	1.39 A	C	NO <sub>3</sub>
		2013	8.33 A	0.68 C	100 A	5.12 A	1.12 A	1.19 A	C	NO <sub>3</sub>
92390	Slavec	2012	2.37 A	45.66 A	62.5 A	2.02 A	2.12 A	2.43 A	A	
		2013	11.11 A	3.58 A	100 A	12 A	1.77 A	2.34 A	A	
94690	Rimavská Sobota	2012	1.56 A	4.41 A	6.67 A	1.21 A	1.26 A	1.40 A	A	
		2013	6.66 A	3.36 A	11.11 A	2.91 A	1.49 A	1.7 A	A	
95990	Janice	2012	1.41 A	48.08 A	62.5 A	2.13 A	1.06 B	1.20 A	B	vodivosť
		2013	1.49 A	100 A	100 A	2.11 A	1.03 B	1.15 A	B	vodivosť
96590 (840190)	Rimavská Seč	2012	4.55 A	100 A	100 A	2.44 A	1.52 A	1.64 A	A	
		2013	6.66 A	12.15 A	7.14 A	2.21 A	1.44 A	1.49 A	A	
291390	Gemerská Panica	2012	8.33 A	5.30 A	100 A	2.90 A	1.54 A	2.27 A	A	
		2013	12.5 A	4.86 A	66.66 A	2.41 A	1.46 A	1.47 A	A	
292090	Číž	2012	0.69 C	100 A	100 A	2.67 A	1.22 A	1.32 A	C	NH <sub>4</sub>
		2013	1.28 A	100 A	100 A	3.06 A	1.28 A	1.37 A	A	
292190	Lenartovce	2012	7.14 A	100 A	33.33 A	5.88 A	1.32 A	1.30 A	A	
		2013	7.69 A	6.28 A	15.38 A	2.58 A	1.09 B	1.1 A	B	vodivosť
296190	Veľký Blh	2012	1.70 A	100 A	25 A	1.24 A	1.09 B	1.19 A	B	vodivosť
		2013	1.09 B	57.8 A	100 A	1.01 B	1.03 B	1.13 A	B	CHSK <sub>Mn</sub> , vodivosť, NH <sub>4</sub>

### NV – 133 Neogén východnej časti Rimavskej kotliny a Blžská tabuľa

plocha: 228.9 km<sup>2</sup>

### NV – 134 Neogén západnej časti Rimavskej kotliny a Pokoradzská tabuľa

plocha: 225.0 km<sup>2</sup>

č. objektu	lokality	rok	NH <sub>4</sub>	NO <sub>3</sub>	NO <sub>2</sub>	CHSK <sub>Mn</sub>	vodivosť	RL 105	bil. stav	ukazovateľ
195799	Vyšný Skálnik	2012	10 A	6.19 A	100 A	12 A	4.74 A	4.20 A	A	
		2013	10 A	5.85 A	100 A	12 A	4.48 A	4.34 A	A	
503990	Horné Záhorany	2012	10 A	1.23 A	100 A	1.47 A	5.04 A	4.35 A	A	
		2013	16.66 A	1.44 A	100 A	12 A	5 A	4.03 A	A	

### NV – 135 Neogén východnej časti Cerovej vrchoviny

plocha: 265.9 km<sup>2</sup>

č. objektu	lokality	rok	NH <sub>4</sub>	NO <sub>3</sub>	NO <sub>2</sub>	CHSK <sub>Mn</sub>	vodivosť	RL 105	bil. stav	ukazovateľ
150899	Radzovce	2012	8.33 A	1.20 A	100 A	1.46 A	2.33 A	2.59 A	A	
		2013	12.5 A	1.32 A	100 A	12 A	2.27 A	2.38 A	A	
196799	Vlkyňa	2012	10 A	0.39 C	100 A	1.77 A	0.83 C	0.89 C	C	NO <sub>3</sub> , vodivosť, RL 105
		2013	12.5 A	0.29 C	100 A	12 A	7.34 A	0.67 C	C	NO <sub>3</sub> , RL 105
543590	Gemerský Jablonec	2012	8.33 A	100 A	100 A	0.66 C	1.03 B	1.26 A	C	CHSK <sub>Mn</sub>
		2013	1.13 A	100 A	100 A	1.07 B	10.09 A	1.17 A	B	CHSK <sub>Mn</sub>

**N – 136 Neogén východnej časti Oždianskej pahorkatiny**plocha: 124.7 km<sup>2</sup>**G – 137 Paleozoikum Volovských vrchov v povodí Bodvy**plocha: 253.8 km<sup>2</sup>**NQ – 138 Neogén a kvartér Košickej kotliny a Abovskej pahorkatiny v povodí Bodvy**plocha: 351.1 km<sup>2</sup>

č. objektu	lokalita	rok	NH <sub>4</sub>	NO <sub>3</sub>	NO <sub>2</sub>	CHSK <sub>Mn</sub>	vodivosť	RL 105	bil. stav	ukazovateľ
101190	Pod Haldou - Seňa	2012	10 A	1.49 A	25 A	12 A	1.96 A	1.82 A	A	
		2013	12.5 A	1.34 A	8.33 A	4.51 A	1.81 A	1.61 A	A	
109090	Medzev	2012	6.25 A	2.17 A	62.5 A	2.70 A	3.28 A	3.58 A	A	
		2013	16.66 A	1.34 A	100 A	12 A	3.05 A	3.63 A	A	
109490	Rudník	2012	0.60 C	7.32 A	16.67 A	2.56 A	3.41 A	4.31 A	C	NH <sub>4</sub>
		2013	2.5 A	2.47 A	12.5 A	12 A	4.16 A	4.67 A	A	
309390	Moldava nad Bodvou	2012	6.67 A	0.62 C	50 A	2.96 A	0.93 B	0.99 B	C	NO <sub>3</sub>
		2013	12.5 A	0.5 C	100 A	7.79 A	0.85 C	0.79 C	C	NO <sub>3</sub> , RL 105, vodivosť

**QG – 139 Kryštalinikum časti Vysokých Tatier a kvartér ich predpolia**plocha: 446.6 km<sup>2</sup>

č. objektu	lokalita	rok	NH <sub>4</sub>	NO <sub>3</sub>	NO <sub>2</sub>	CHSK <sub>Mn</sub>	vodivosť	RL 105	bil. stav	ukazovateľ
97890	Bušovce	2012	12.5 A	2.35 A	100 A	3.80 A	1.86 A	1.88 A	A	
		2013	10 A	2.18 A	100 A	12 A	17.71 A	1.85 A	A	
98490	Svit	2012	10 A	100 A	62.5 A	2.09 A	1.01 B	1.03 B	B	vodivosť, RL 105
		2013	16.66 A	100 A	100 A	6.89 A	0.78 C	1.05 B	C	vodivosť
98890	Štrbské Pleso	2012	10 A	17.86 A	100 A	1.53 A	29.41 A	21.74 A	A	
		2013	10 A	15.82 A	50 A	4 A	25.61 A	15.15 A	A	
99490	Kežmarok	2012	10 A	3.73 A	100 A	3.85 A	4.21 A	5.44 A	A	
		2013	3.33 A	45.45 A	100 A	2.54 A	1.07 B	1.14 A	B	
137590	Veľká Lomnica	2012	1.25 A	50 A	25 A	0.78 C	0.83 C	0.82 C	C	CHSK <sub>Mn</sub> , RL 105, vodivosť
		2013	0.47 C	100 A	100 A	1.12 A	8.63 A	0.78 C	C	NH <sub>4</sub> , RL 105
239790	Tatranské Matliare	2012	16.67 A	13.81 A	100 A	1.28 A	24.32 A	20.83 A	A	
		2013	12.5 A	7.26 A	100 A	12 A	23.99 A	13.51 A	A	
299390	Kežmarok	2012	10 A	11.11 A	100 A	3.95 A	1.53 A	1.73 A	A	
		2013	7.69 A	3.8 A	100 A	12 A	1.48 A	1.69 A	A	
890190	Nová Polianka NPH - 1	2012	12.5 A	18.94 A	62.5 A	1.99 A	33.25 A	27.03 A	A	
		2013	12.5 A	19.23 A	100 A	12 A	30.45 A	20.4 A	A	
890690	Stará Lesná LH-6	2012	8.33 A	10.22 A	33.33 A	1.62 A	15.72 A	14.08 A	A	
		2013	9.09 A	11.99 A	66.66 A	7.31 A	15.2 A	13.69 A	A	

**M – 140 Mezozoikum časti Kozích chrbtov**plocha: 72.4 km<sup>2</sup>

č. objektu	lokalita	rok	NH <sub>4</sub>	NO <sub>3</sub>	NO <sub>2</sub>	CHSK <sub>Mn</sub>	vodivosť	RL 105	bil. stav	ukazovateľ
239999	Vyšná Šuňava	2012	9.43 A	8.32 A	50 A	5.20 A	2.99 A	3.59 A	A	2012
		2013	14.28 A	6.26 A	100 A	9.3 A	2.97 A	3.57 A	A	2013

**PQ – 141 Paleogén Spišskej Magury. Ľubovnianskej vrchoviny. SZ časti Spišsko-šarišského medzihoria a Pienin**plocha: 798.3 km<sup>2</sup>

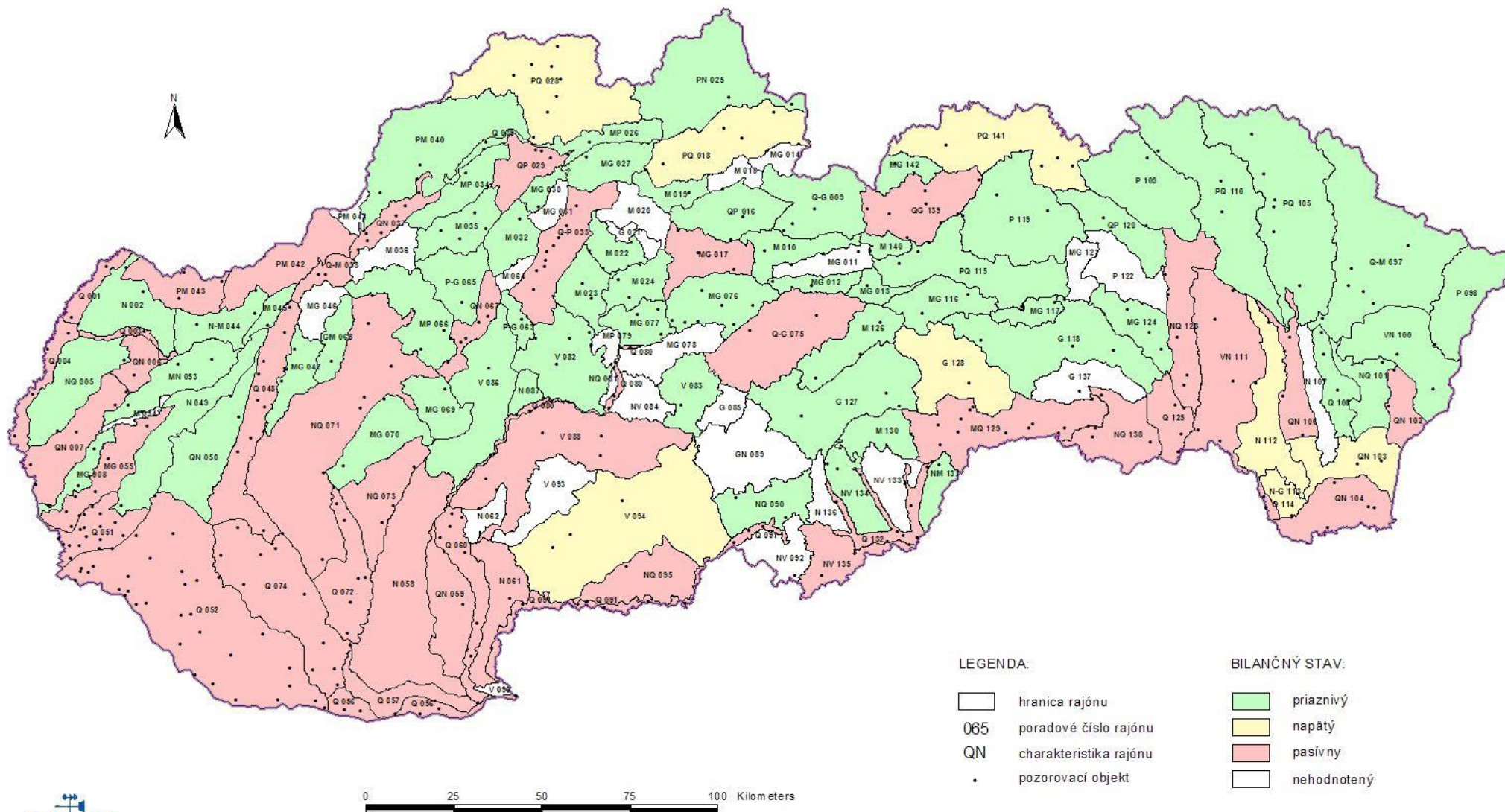
č. objektu	lokalita	rok	NH <sub>4</sub>	NO <sub>3</sub>	NO <sub>2</sub>	CHSK <sub>Mn</sub>	vodivosť	RL 105	bil. stav	ukazovateľ
97790	Plavnica	2012	7.14 A	1.84 A	62.5 A	3.77 A	1.55 A	1.76 A	A	
		2013	8.33 A	1.28 A	66.66 A	12 A	1.39 A	1.61 A	A	
137690	Hniezdne	2012	3.45 A	55.25 A	62.5 A	1.91 A	1.88 A	2.22 A	A	
		2013	2.22 A	65.78 A	40 A	2.88 A	1.73 A	2.22 A	A	
235399	Jezerisko	2012	6.25 A	15.58 A	50 A	12 A	3.55 A	4.46 A	A	
		2013	10 A	17.3 A	100 A	3.44 A	4.49 A	5.49 A	A	
297690	Plaveč	2012	9.09 A	8.35 A	62.5 A	4.88 A	1.75 A	2.12 A	A	
		2013	6.25 A	7.06 A	33.33 A	12 A	1.63 A	2 A	A	
521590	Jarabina	2012	1 A	100 A	100 A	1.89 A	2.07 A	2.72 A	A	
		2013	1.04 B	100 A	100 A	5 A	2.02 A	2.53 A	B	NH <sub>4</sub>

**MG – 142 Mezozoikum a príľahlé kryštalinikum Vysokých a Belianskych Tatier**plocha: 140.2 km<sup>2</sup>

č. objektu	lokalita	rok	NH <sub>4</sub>	NO <sub>3</sub>	NO <sub>2</sub>	CHSK <sub>Mn</sub>	vodivosť	RL 105	bil. stav	ukazovateľ
235799	Javoriná	2012	7.46 A	12.98 A	50 A	8.11 A	5.35 A	6.55 A	A	
		2013	13.33 A	12.76 A	80 A	9.23 A	5 A	6.11 A	A	

## **7. MAPOVÁ PRÍLOHA**

# BILANČNÝ STAV KVALITY PODZEMNÝCH VÔD NA SLOVENSKU V ROKU 2013





**MINISTERSTVO ŽIVOTNÉHO PROSTREDIA SR  
SLOVENSKÝ HYDROMETEOROLOGICKÝ ÚSTAV**



## **VODOHOSPODÁRSKA BILANCIA KVALITY PODZEMNEJ VODY SR V ROKU 2013**

Vydal Slovenský hydrometeorologický ústav  
Jeséniova 17, 833 15 Bratislava

Poverený výkonom funkcie generálneho riaditeľa: RNDr. Martin Benko, PhD.  
Riaditeľ Úseku hydrologická služba: Ing. Jana Poórová, PhD.  
Vedúci Odboru podzemné vody: Ing. Eugen Kullman, PhD.  
Zodpovedný riešiteľ: Mgr. Boris Bodáčz  
Spolupracovali: Mgr. P. Čaučík, Mgr. A. Luptáková, Mgr. E. Molnár

Text neprešiel jazykovou úpravou  
Vytlačilo reprografické pracovisko SHMÚ v roku 2014

Účelová publikácia, 61 strán  
náklad 10 výtlačkov, 20 ks CD