



SLOVENSKÝ HYDROMETEOROLOGICKÝ ÚSTAV
Centrum predpovedí a výstrah
Odbor Hydrologickej predpovede a výstrahy



Košice, december 2008

Povodne na východnom Slovensku
v decembri 2008

Povodňová situácia na východnom Slovensku v decembri 2008

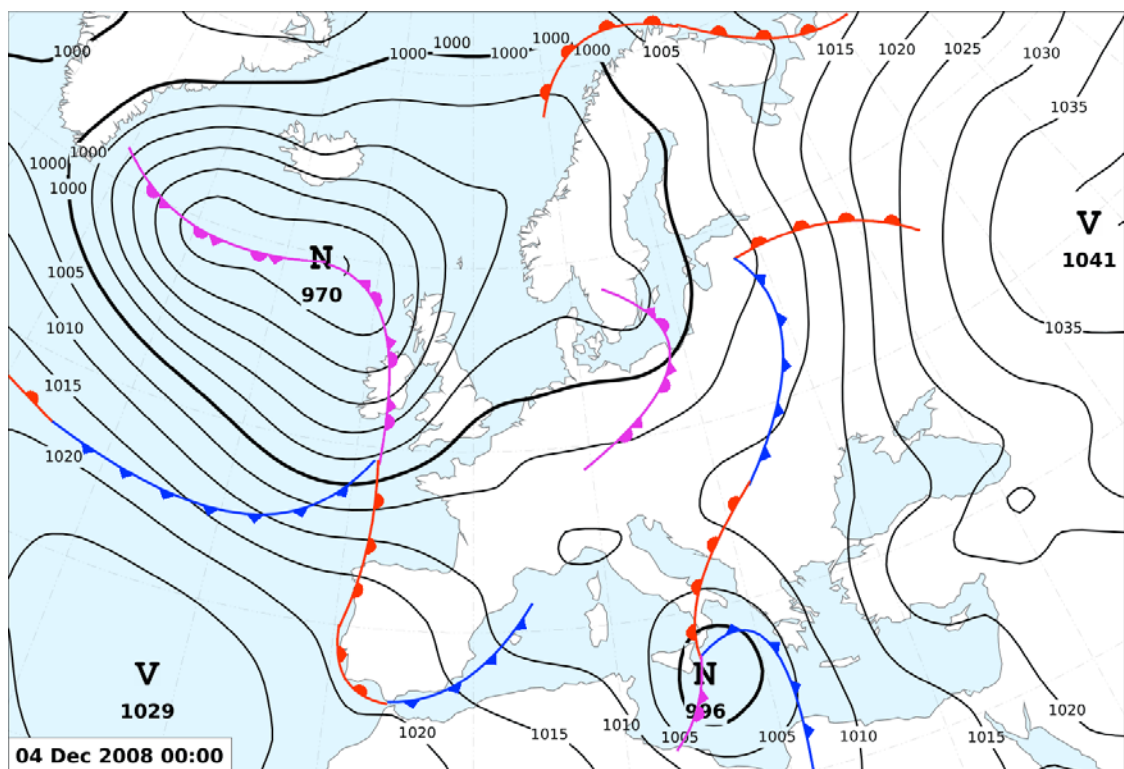
1. Synoptická a zrážková situácia

Územie Slovenska sa 3.12. nachádzalo v nevýraznom poli nižšieho tlaku vzduchu. V priebehu 4.12. v južnom výškovom prúdení postupoval cez naše územie ďalej na severovýchod teplý front. Dňa 5.12. od juhu k nám prúdil vlhký vzduch.

Najsilnejšie zrážky na východe Slovenska boli v noci z 5.12. na 6.12. a potom 6.12. cez deň. Vtedy k nám postúpil od juhozápadu frontálny systém a na konci noci začalo pršať na východe Slovenska a zakarpatskej Ukrajine silnejšie a pršalo aj cez deň. To sa celý frontálny systém presúval cez východ Slovenska ďalej na severovýchod.

Grafické zobrazenie celkovej poveternostnej situácie v dňoch 4.12., 5.12. a 6.12. sú zobrazené na obr. 1, 2 a 3.

obr. 1

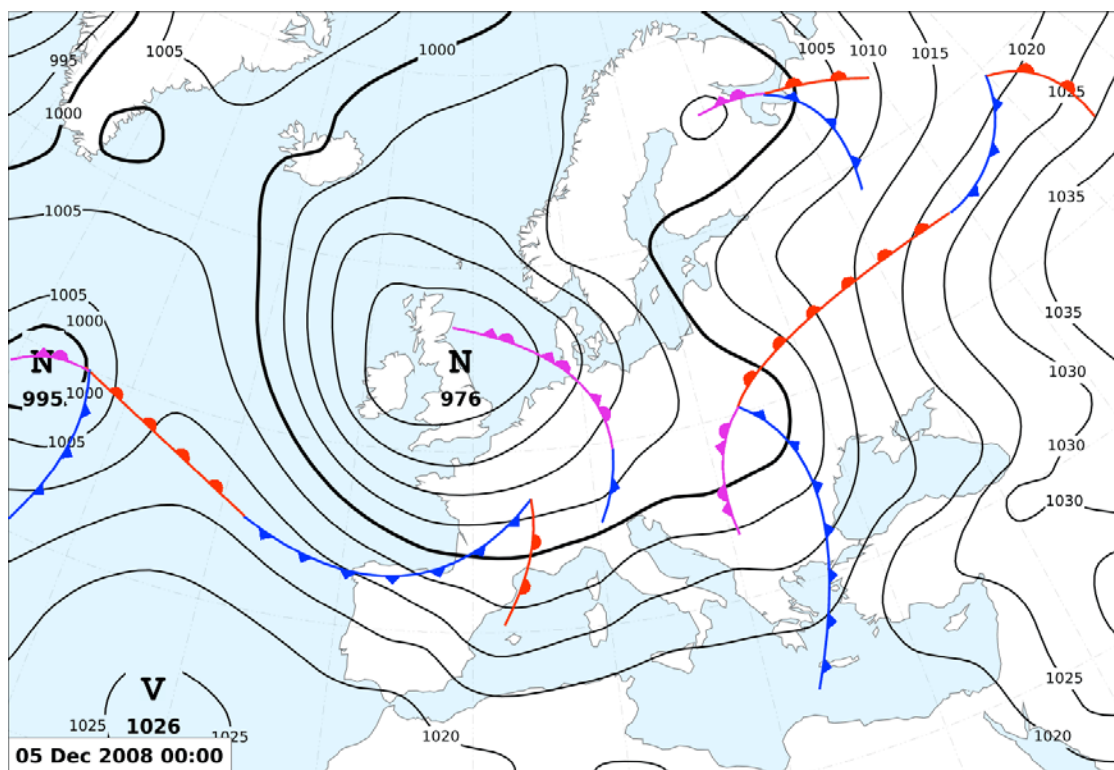


Na obr. 4 je mapa 48-hodinových úhrnov zrážok na území Slovenska.

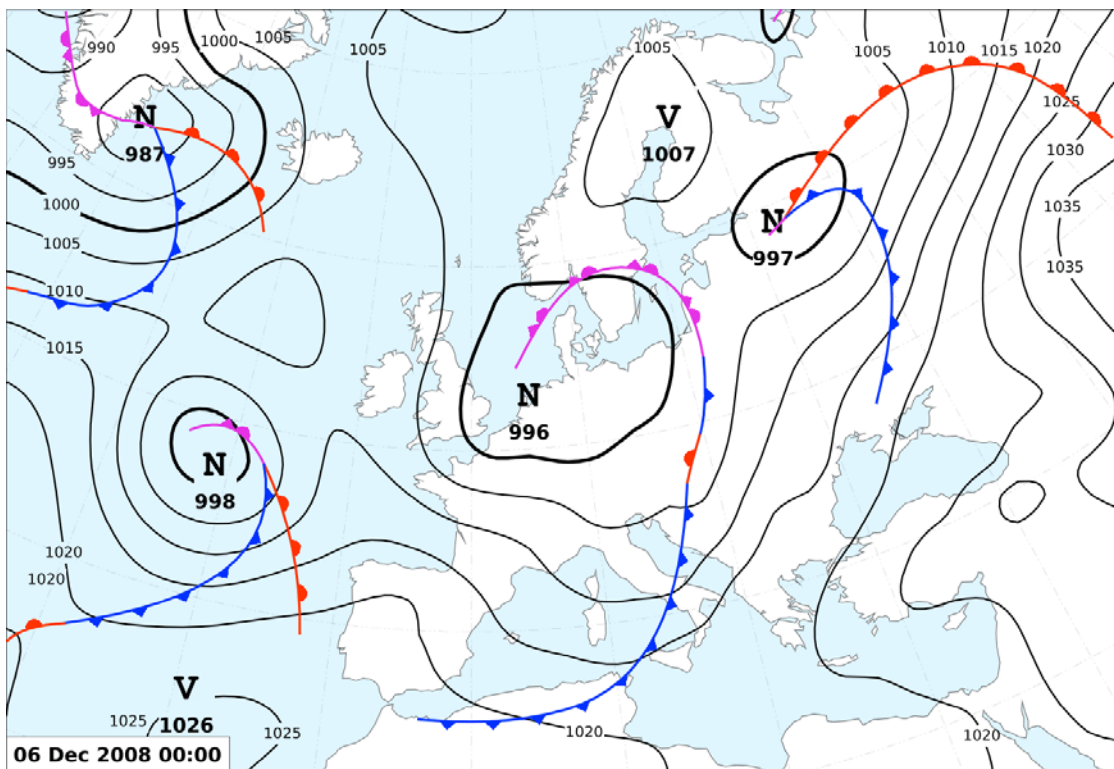
Na obr. 5 je znázornený mesačný úhrn zrážok za mesiac december 2008 na území Slovenska a na obr. 6 odchýlky od normálu za to isté obdobie. Z uvedeného vyplýva, že podložie z novembrových zrážok nebolo celkom nasýtené, ale relatívne nízka teplota vzduchu zapríčinila, že spadnuté zrážky sa prejavili veľmi rýchlo na odtoku.

V tabuľke 1 sú uvedené namerané úhrny zrážok vo vybraných zrážkomerných staniciach.

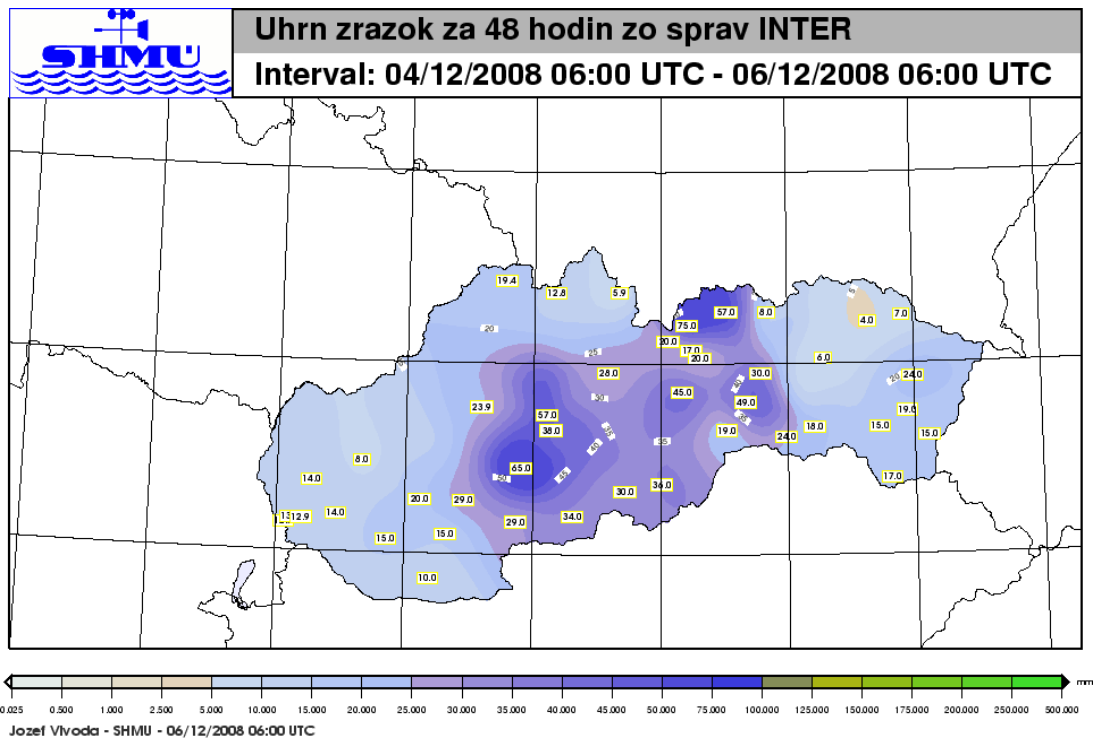
obr. 2



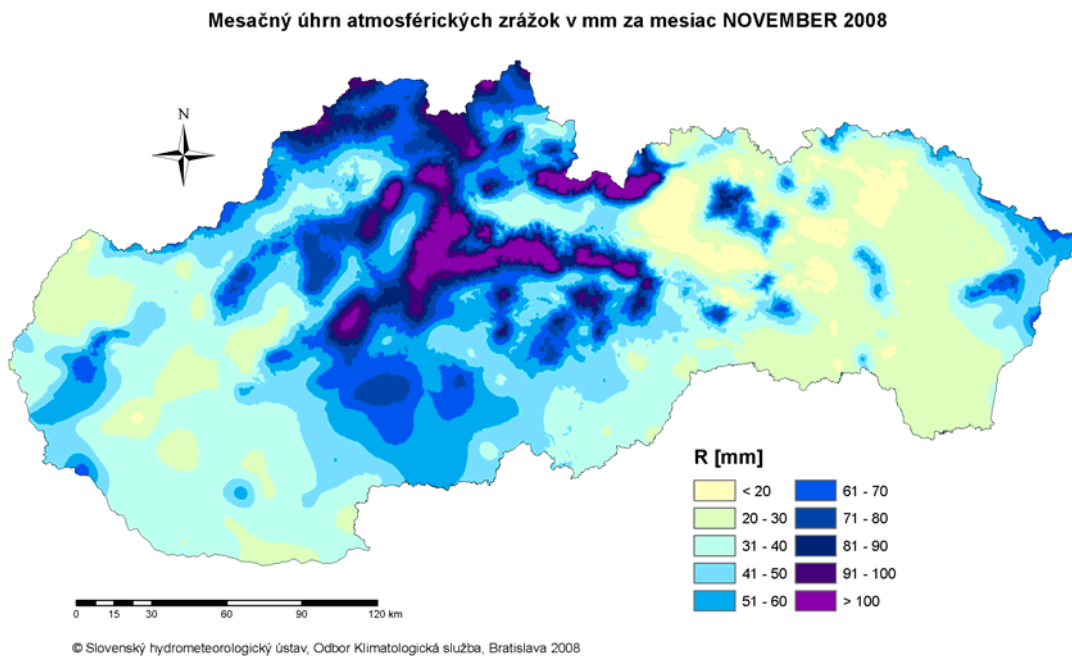
obr. 3



obr.4

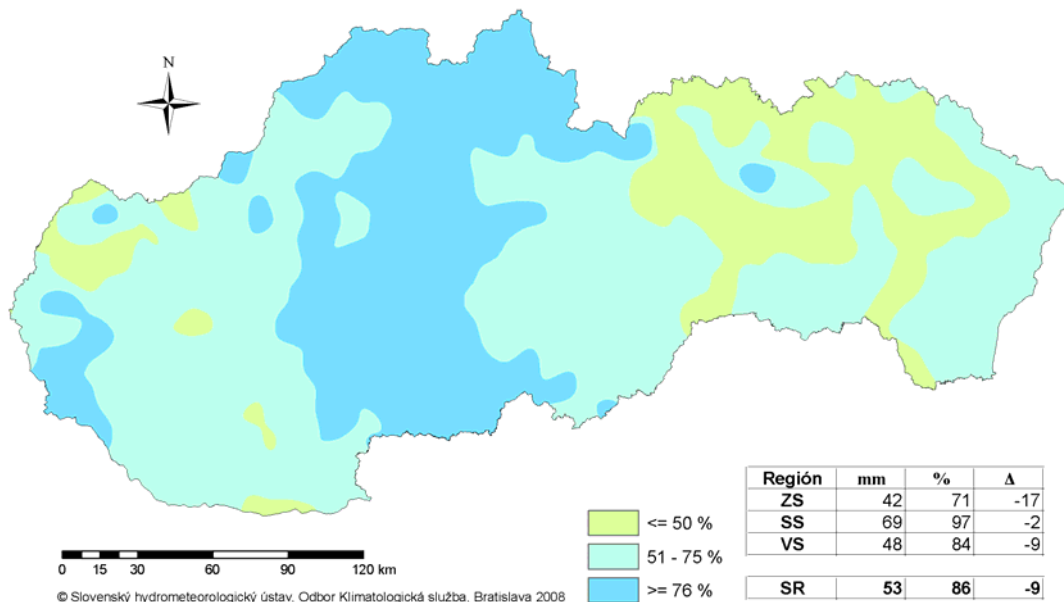


obr. 5



obr. 6

Mesačný úhrn atmosférických zrážok v % normálu za mesiac NOVEMBER 2008



2. Hydrologická situácia

V dôsledku spadnutých zrážok sa vytvorili dňa 6.12. na tokoch v povodiach Popradu, Hornádu a Bodrogu vlny s dosiahnutím, resp. prekročením stupňov povodňovej aktivity (tab. 2).

V povodí horného Popradu na toku Mlynica bol prekročený prvý stupeň povodňovej aktivity vo vodomernej stanici Svit, kde vodná hladina kulminovala pri vodnom stave 144 cm, čomu zodpovedá prietok 5,50 m³/s, čo je hodnota 1 - ročného prietoku. Na ostatných vodomerných staniach v povodí Popradu neboli zaznamenané vodné stavy s prekročením stupňa povodňovej aktivity.

Na Hnilci bol dosiahnutý druhý stupeň povodňovej aktivity vo vodomernej stanici Švedlár pri kulminácii vodného stavu 301 cm a kulminačnom prietoku – 51,0 m³/s, čo je hodnota 2 - 5 - ročnej veľkej vody. Tento vodný stav bol dosiahnutý aj s príspevom nutného vypúšťania z VD Palcmanská Maša. Vo vodomerných staniach Stratená a Jaklovce bolo zaznamenané prekročenie prvých stupňov povodňovej aktivity.

V dôsledku nutného vypúšťania z VD Ružín boli prekročené druhé stupne povodňovej aktivity vo vodomerných staniach Kysak a Ždaňa na Hornáde, kde kulminácia vodného stavu dosiahla hodnotu 303 cm, resp. 281 cm a prietok 145 m³/s, resp. 178 m³/s, čo sú hodnoty ako 1 – ročného, resp. menej ako 1 – ročného prietoku.

V dôsledku zrážkovej činnosti na zakarpatskej Ukrajine boli zaznamenané vlny aj na ukrajinských prítokoch Bodrogu. Vo vodomernej stanici Lekárovce na Uhu vodný stav kulminoval pri hodnote 781 cm, čo bolo tesne pod tretím stupňom povodňovej aktivity a prietoku 492 m³/s, čo je hodnota 1 – 2 - ročného prietoku.

Vo vodomerných staniach Ižkovce na Laborci a Veľké Kapušany na Latorici vodné stavy prekročili prvé stupne povodňovej aktivity a kulminovali tesne pod druhým stupňom povodňovej aktivity. Vo vodomernej stanici Streda n/Bodrogom na Bodrogu kulminácia vodného stavu bola tesne pod prvým stupňom povodňovej aktivity. Kulminačné vodné stavy boli vo vodomernej stanici Ižkovce – 692 cm, vo vodomernej stanici Veľké Kapušany – 649 cm a vo vodomernej stanici Streda n/B. – Bodrog 639 cm.

Ing. J. Novák
Mgr. M. Jarošová
Ing. M. Psotová

tab.1

Úhrny zrážok vo vybraných zrážkomerných staniciach

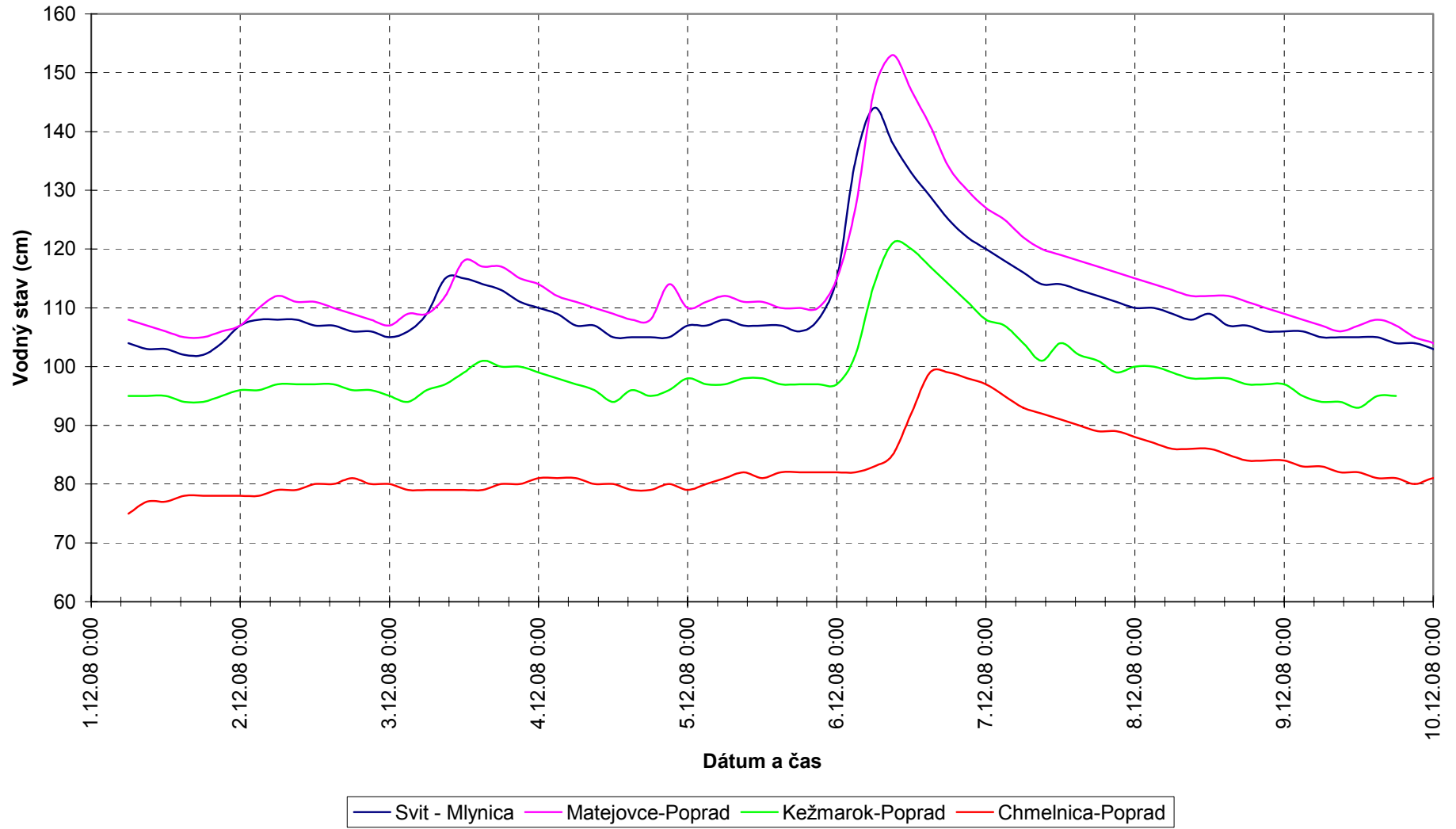
Stanica / Dátum	Povodie	1.12.08	2.12.08	3.12.08	4.12.08	5.12.08	6.12.08
Gánovce	Poprad	3,6	3,0	0,2	6,8	13,2	0,1
Poprad	Poprad	4,6	3,5	0,6	4,6	12,2	0,3
Matejovce	Poprad	4,0	3,0	0,3	4,3	8,8	
Podolinec	Poprad	2,7	2,0	0,3	4,9	7,4	
Papín	Laborec	1,4		5,2	0,6	6,8	6,2
Snina	Laborec	3,6		3,3	7,6	10,5	12,0
Kamenica n/C.	Laborec	2,0		5,3	13,0	10,5	8,0
Humenné	Laborec	1,9		5,2	10,2	7,8	9,6
Michalovce	Laborec	1,1		8,4	14,0	5,3	4,6
Orechová	Laborec	1,1		7,8	14,7	5,7	4,3
Žornava	Uh	3,0		9,0	15,0	17,0	10,0
Velikij Bereznij	Uh	3,0		8,0	17,0	6,0	3,0
Užhorod	Uh	1,0	2,0	8,0	17,0	6,0	3,0
Turja Poľana	Uh	5,0		5,0	15,0	27,0	18,0
Simer	Uh	5,0		5,0	24,0	27,0	10,0
Vysoká nad Uhom	Uh	1,1		5,3	11,4	4,4	7,3
Lekárovce	Uh	1,0		6,7	14,5	6,1	3,5
Hanušovce n/T	Topľa	6,0		2,7	6,0	8,0	3,3
Horovce	Ondava	5,8		7,2	9,4	11,7	
Milhostov	Ondava	1,3		3,2	9,2	6,2	5,5
Mežgorie	Latorica	12,0	1,0	11,0	23,0	21,0	19,0
Podpoložie	Latorica	5,0		8,0	22,0	33,0	14,0
Svaljava	Latorica	7,0		3,0	21,0	31,0	31,0
Čop	Latorica				17,0		4,0
Moldava n/B.	Bodva	4,6	0,3	0,4	7,4	17,4	0,8
Spišská Nová Ves	Hornád	6,8	0,8	4,6	9,2	16,4	0,6
Rudňany	Hornád	10,1	0,4	2,5	7,2	16,1	0,2
Spišské Vluchy	Hornád	7,6	0,2	1,8	5,2	15,2	
Dobšinská Ľadová Jaskyňa	Hnilec	7,5	1,2	1,0	2,1	44,8	0,6
Švedlár	Hnilec	17,9	0,8	5,7	9,0	39,6	0,2
Jaklovce	Hnilec	9,2	1,4	1,2	8,5	14,4	
Košice	Hornád	6,9		0,1	3,5	14,3	0,6

tab.2

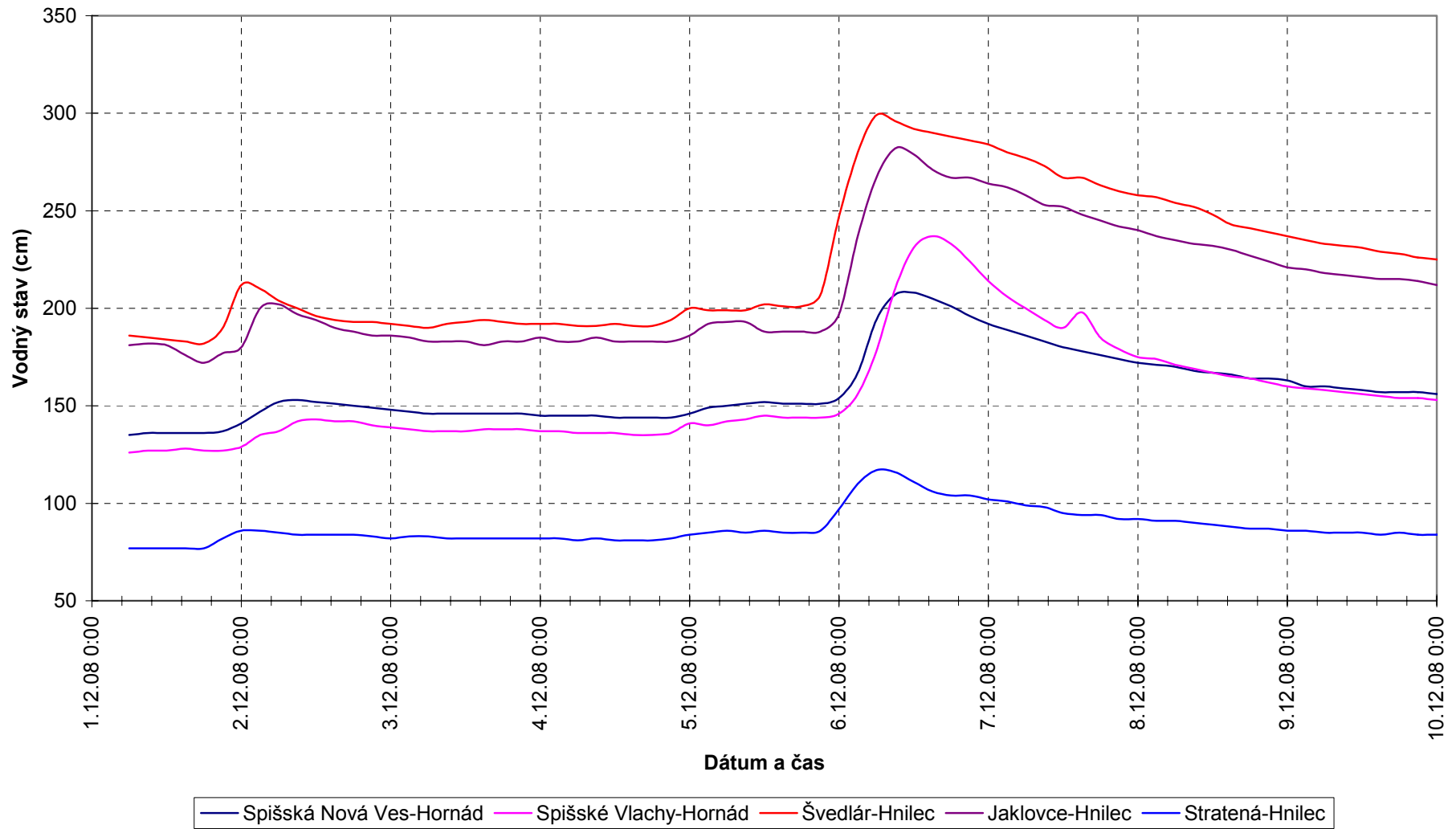
Tabuľka kulminácií na tokoch východného Slovenska v decembri 2008

Stanica	Tok	Dátum	hod.	Vodný stav	Stupeň	Prietok	N-ročný Q
			LSEČ	cm	PA	m3/s	
Hranovnica	Hornád	6.12.	7	80		7,6	> 1
Hrabušice	Hornád	6.12.	11	113		10,3	> 1
Hrabušice, Podlesok	Veľká Biela voda	6.12.	7	78		9	2
Spišská Nová Ves	Hornád	6.12.	9	209		34,3	1
Spišské Vlachy	Hornád	6.12.	14	238		58,6	> 1
Margecany	Hornád	6.12.	18	474		46	> 1
Stratená	Hnilec	6.12.	6	119	I	11,4	1 - 2
Švedlár, Na Hrabliach	Hnilec	6.12.	7	301	II	51	2 - 5
Mníšek n/Hnilcom	Hnilec	6.12.	5	142		5,2	> 1
Jaklovce	Hnilec	6.12.	8	285	I	54,4	1 - 2
Kysak	Hornád	6.12.	19	303	II	145	1
Košické Olšany	Torysa	7.12.	2	140		15,5	
Svinica	Svinický potok	6.12.	11	49		1,48	
Bohdanovce	Olšava	6.12.	12	133	I	13,6	> 1
Ždaňa	Hornád	6.12.	22	281	II	178	> 1
Lekárovce	Uh	7.12.	3	781	II	492	1 - 2
Ižkovce	Laborec	7.12.	18	692	I	250	
Veľké Kapušany	Latorica	10.12.	16	649	I	160	
Streda nad Bodrogom	Bodrog	9.12.	23	639		300	> 1
Michalany	Roňava	6.12.	14	152	I	2,08	
Svit	Mlynica	6.12.	5	144	I	5,5	1

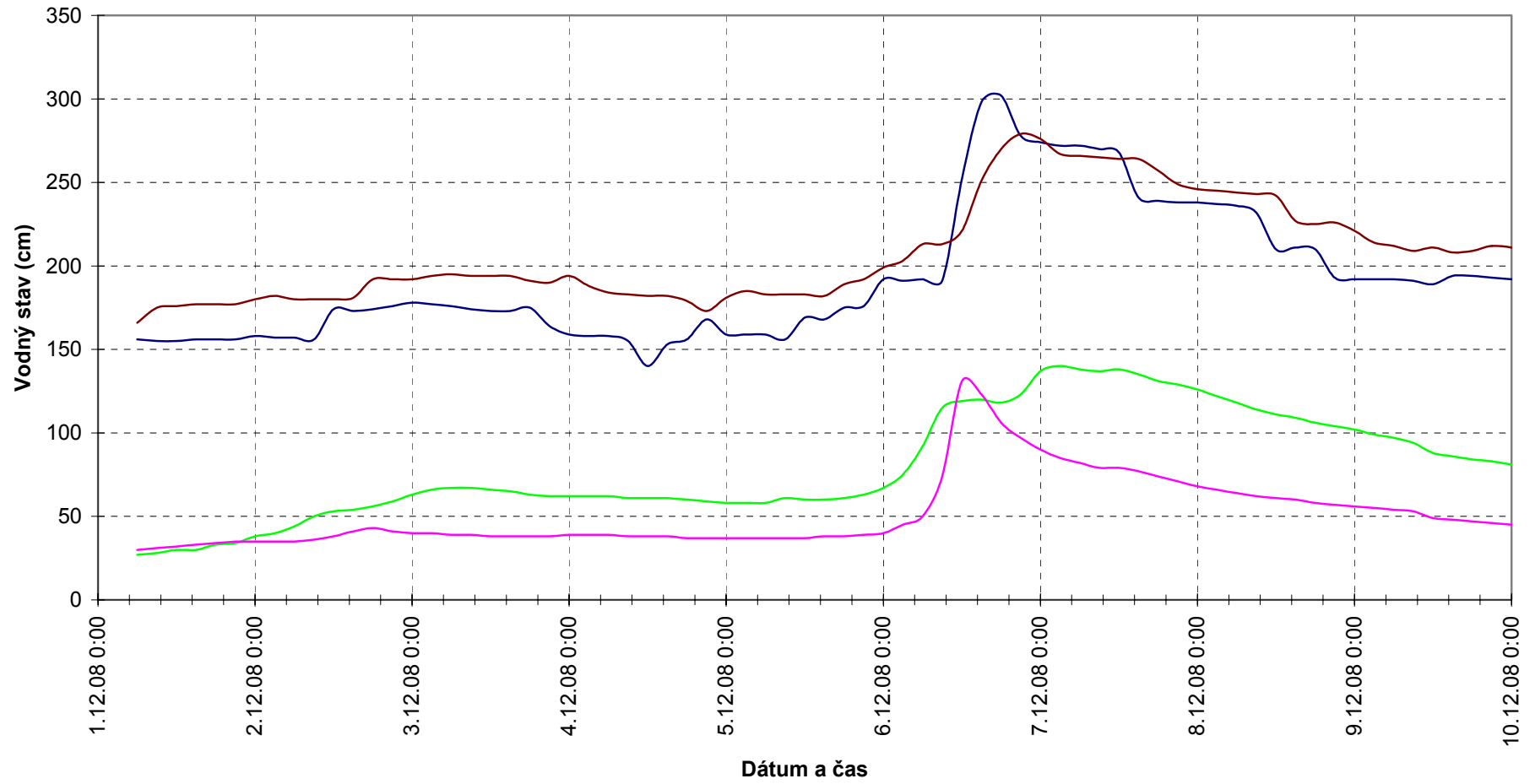
Priebeh vodných stavov - december 2008 - povodie Popradu



Priebeh vodných stavov - december 2008 - povodie Hornádu po VD Ružín



Priebeh vodných stavov - december 2008 - povodie dolného Hornádu



— Kysak-Hornád — Košické Olšany-Torysa — Ždaňa-Hornád — Bohdanovce-Olšava

Priebeh vodných stavov - december 2008 - povodie dolného Bodrogu

