

# KVALITÁTVNA VODOHOSPODÁRSKA BILANCIA PODZEMNÝCH VÔD SR V ROKU 2010

SLOVENSKÝ HYDROMETEOROLOGICKÝ ÚSTAV  
BRATISLAVA 2011



# **KVALITATÍVNA VODOHOSPODÁRSKA BILANCIA PODZEMNÝCH VÔD SR V ROKU 2010**

**SLOVENSKÝ HYDROMETEOROLOGICKÝ ÚSTAV  
BRATISLAVA 2011**



## **OBSAH**

<b>1. ÚVOD</b>	<b>4</b>
<b>2. SPÔSOB BILANČNÉHO HODNOTENIA KVALITY PODZEMNÝCH VÔD</b>	<b>5</b>
<b>3. HODNOTENIE BILANČNÉHO STAVU KVALITY PODZEMNÝCH VÔD V JEDNOTLIVÝCH HYDROGEOLOGICKÝCH RAJÓNOCH</b>	<b>7</b>
<b>4. CELKOVÉ HODNOTENIE BILANČNÉHO STAVU KVALITY PODZEMNÝCH VÔD</b>	<b>8</b>
4.1 HODNOTENIE BILANČNÉHO STAVU KVALITY PODZEMNÝCH VÔD V POROVNANÍ S ROKOM 2009	8
4.2 HODNOTENIE KVALITY PODZEMNÝCH VÔD V ROKU 2010	11
<b>5. ZÁVER</b>	<b>19</b>
<b>6. TABUEKOVÁ PRÍLOHA</b>	<b>20</b>
<b>7. MAPOVÁ PRÍLOHA</b>	<b>58</b>

## ZOZNAM OBRÁZKOV

OBR. 1 POROVNANIE BILANČNÝCH STAVOV V ROKU 2009 A 2010 PRE VODIVOSŤ	8
OBR. 2 POROVNANIE BILANČNÝCH STAVOV V ROKU 2009 A 2010 PRE $\text{NH}_4^+$	8
OBR. 3 POROVNANIE BILANČNÝCH STAVOV V ROKU 2009 A 2010 PRE RL 105	8
OBR. 4 POROVNANIE BILANČNÝCH STAVOV V ROKU 2009 A 2010 PRE $\text{NO}_3^-$	8
OBR. 5 POROVNANIE BILANČNÝCH STAVOV V ROKU 2009 A 2010 PRE $\text{CHSK}_{\text{MN}}$	9
OBR. 6 POROVNANIE BILANČNÝCH STAVOV V ROKU 2009 A 2010 PRE $\text{NO}_2^-$	9
OBR. 7 PASÍVNY A NAPÄTÝ BILANČNÝ STAV PRE $\text{NO}_3^-$	13
OBR. 8 PASÍVNY A NAPÄTÝ BILANČNÝ STAV PRE VODIVOSŤ	14
OBR. 9 PASÍVNY A NAPÄTÝ BILANČNÝ STAV PRE $\text{NH}_4^+$	15
OBR. 10 PASÍVNY A NAPÄTÝ BILANČNÝ STAV PRE RL 105	16
OBR. 11 PASÍVNY A NAPÄTÝ BILANČNÝ STAV PRE $\text{CHSK}_{\text{MN}}$	17
OBR. 12 PASÍVNY A NAPÄTÝ BILANČNÝ STAV PRE $\text{NO}_2^-$	18

## ZOZNAM MÁP

BILANČNÝ STAV KVALITY PODZEMNÝCH VÔD NA SLOVENSKU V ROKU 2010	59
---	----

## 1. ÚVOD

Potreba spracovania kvalitatívnej vodohospodárskej bilancie pre podzemné vody vyplýva zo súčasne platnej legislatívy Slovenskej republiky a Európskej únie:

- Zákon č. 384/2009, ktorým sa mení a dopĺňa zákon č. 364/2004 Z. z. o vodách a o zmene zákona Slovenskej národnej rady č. 372/1990 Zb. o priestupkoch v znení neskorších predpisov (vodný zákon)
- Vyhláška MŽP SR č. 418/2010 Z. z., o vykonaní niektorých ustanovení vodného zákona
- Smernica 2000/60/ES Európskeho parlamentu a rady.

Na základe uvedenej legislatívy sa rozhodlo, že od roku 2005 SHMÚ bude každoročne publikovať bilančné spracovanie údajov kvality podzemných vôd v správe: „Kvalitatívna vodohospodárska bilancia podzemných vôd SR“.

V roku 2004 bol pripravený metodický návrh spracovania Kvalitatívnej vodohospodárskej bilancie podzemných vôd, vychádzajúci z požiadaviek VHB. Návrh vychádzal z dovedajších skúseností z bilančného hodnotenia kvality povrchových vôd a bol spracovaný v súlade s kvantitatívnym hodnotením podzemných vôd v hydrogeologických rajónoch. Do roku 2003 boli v správe VHB, v časti Hodnotenie kvality podzemných vôd SR, použité výsledky zo správy Kvalita podzemných vôd na Slovensku.

Kvalitatívna vodohospodárska bilancia podzemných vôd za rok 2010 bola spracovaná v zmysle Vyhlášky MŽP SR č. 418/2010 Z. z. o vykonaní niektorých ustanovení vodného zákona. V zmysle tejto vyhlášky § 19 odseku 6 d) - vodohospodárska bilancia kvality podzemnej vody za uplynulý rok obsahuje kvalitatívne hodnotenie podzemnej vody za uplynulý rok a zmeny v porovnaní s predchádzajúcim hodnotením.

Cieľom spracovania kvalitatívnej vodohospodárskej bilancie podzemných vôd je:

- zabezpečiť požiadavky zákona a s ním súvisiacich predpisov, týkajúcich sa vodohospodárskej bilancie,
- zabezpečiť spracovanie informácií, ktoré budú potrebné pre podávanie správ Európskej komisii ohľadne plnenia smerníc Európskej Únie,
- zabezpečiť spracovanie údajov vo forme, v ktorej ich bude možné efektívne využívať orgánmi štátnej vodnej správy pri ich rozhodovacej činnosti.

Kvalitatívna vodohospodárska bilancia obsahuje zhodnotenie stavu kvality podzemných vôd SR v rámci 141 hydrogeologických rajónov za rok 2010 a porovnanie s hodnotením za rok 2009. Bilančné hodnotenie bolo spracované pre 470 pozorovacích objektov na Slovensku v 6 ukazovateľoch kvality podzemnej vody. Pri spracovaní kvalitatívnej vodohospodárskej bilancie za rok 2010 sa vychádzalo z hodnotenia kvality podzemných vôd formou porovnania s medznými, resp. najvyššími medznými koncentráciami definovanými Nariadením vlády SR 496/2010 Z. z., ktorým sa mení a dopĺňa nariadenie vlády Slovenskej republiky č. 354/2006 Z. z., ktorým sa ustanovujú požiadavky na vodu určenú na ľudskú spotrebu a kontrolu kvality vody určenej na ľudskú spotrebu (Tab. 1).

## 2. SPÔSOB BILANČNÉHO HODNOTENIA KVALITY PODZEMNÝCH VÔD

Pri kvalitatívnom bilancovaní sa vychádza z hodnotenia kvality podzemných vôd podľa Nariadenia vlády SR č. 496/2010 Z. z., ktorým sa mení a dopĺňa nariadenie vlády Slovenskej republiky č. 354/2006 Z. z., ktorým sa ustanovujú požiadavky na vodu určenú na ľudskú spotrebu a kontrolu kvality vody určenej na ľudskú spotrebu.

Bilančné hodnotenie sa vykonáva v 6 ukazovateľoch kvality vody:

### $\text{NO}_3^-$ , $\text{NO}_2^-$ , $\text{NH}_4^+$ , vodivosť, $\text{CHSK}_{\text{Mn}}$ , RL 105

Bilančný stav (BS) je vyjadrený ako pomer hodnoty prípustného znečistenia ( $C_{\text{príp.}}$  – limitná hodnota, Tab. 1) k hodnote skutočného znečistenia ( $C_{\text{skut.}}$  – nameraná hodnota) vyjadreného ako charakteristická hodnota ukazovateľa kvality vody.

$$\text{BS} = C_{\text{príp.}} / C_{\text{skut.}}$$

Bilančný stav je hodnotený 3 stupňami:

A – priaznivý	$\text{BS} \geq 1,1$
B – napätý	$0,9 < \text{BS} < 1,1$
C – pasívny	$0,9 \geq \text{BS}$

Výsledný bilančný stav v rajóne je daný objektom s ukazovateľom s najnepriaznivejším vypočítaným pomerom (najnižším pomerom).

**Tab.1: Limitné hodnoty pre pozorované ukazovatele uvádzané v Nariadení vlády SR 496/2010 Z. z. platnom od 1. 1. 2011**

Ukazovateľ		Jednotka	Limit uvádzaný NV 496/2010 Z.z.	Druh limitu
Dusitany	$\text{NO}_2^-$	$\text{mg.l}^{-1}$	0,5	MH
Dusičnany	$\text{NO}_3^-$	$\text{mg.l}^{-1}$	50,0	NMH
Amónne ióny	$\text{NH}_4^+$	$\text{mg.l}^{-1}$	0,5	MH
Vodivosť	$\chi$	mS/m	125,0	IH
Celkové rozpustené látky	RL	$\text{mg.l}^{-1}$	1 000,0	MH
Chemická spotreba $\text{O}_2$ manganistanom	$\text{CHSK}_{\text{Mn}}$	$\text{mg.l}^{-1}$	3,0	MH

Vysvetlivky k tabuľke 1:

- **medzná hodnota (MH):** hodnota ukazovateľa kvality pitnej vody, ktorej prekročením stráca voda vyhovujúcu kvalitu v ukazovateli, v ktorom bola prekročená.
- **najvyššia medzná hodnota (NMH):** hodnota ukazovateľa kvality pitnej vody s prahovým účinkom, ktorej prekročenie vylučuje použitie vody ako pitnej.
- **indikačná hodnota (IH):** hodnota ukazovateľa kvality vody nešpecifického alebo skupinového charakteru používaná na posúdenie potreby podrobnejších skúšok kvality vody.

Podkladom na hodnotenie roku 2010 bolo 470 bilančne hodnotených pozorovacích objektov štátnej monitorovacej siete kvality podzemných vôd. Z toho odber vzoriek v 386 objektoch na území Slovenska mimo Žitného ostrova bol uskutočnený 1 až 4 krát v jarnom a jesennom období. Na území Žitného ostrova sa nachádza 34 viacúrovňových piezometrických vrtov, v ktorých sa pozorujú 1 až 3 úrovne (Tab. 2) s frekvenciou odberov 2 a 4 krát ročne. Každá úroveň bola hodnotená samostatne (84 úrovni), to znamená, že v roku 2010 bolo celkovo hodnotených 470 odberových miest vrátane úrovní.

**Tab.2: Počet úrovní v piezometrických vrtoch na území Žitného ostrova**

počet objektov	počet úrovní
19 objektov	3 úrovne
12 objektov	2 úrovne
3 objekty	1 úroveň

Chemické analýzy vybraných ukazovateľov vykonávali akreditované geoanalytické laboratóriá Štátneho geologického ústavu Dionýza Štúra (ŠGÚDŠ) v Spišskej Novej Vsi. Spracovaných bolo 848 analýz na Slovensku a 246 analýz na území Žitného ostrova. Z nameraných hodnôt bol vypočítaný ročný priemer, ktorý sa použil pre výpočet bilančného stavu. Ak hodnota niektorého ukazovateľa nedosiahla detekčný limit použitej analytickej metódy (Tab. 3), počítalo sa s polovičnou hodnotou detekčného limitu.

**Tab.3: Prehľad použitých analytických metód ŠGÚDŠ s detekčným limitom v roku 2010**

Názov ukazovateľa	Skratka	Jednotka	Metóda stanovenia	Odkaz na normu	Detekčný limit
Dusitany	NO <sub>2</sub> <sup>-</sup>	mg/l	spektrofotometria	PN 14.10	0,01
Dusičnany	NO <sub>3</sub> <sup>-</sup>	mg/l	iónová chromatografia	PN 12.1	1
Amónne ióny	NH <sub>4</sub> <sup>+</sup>	mg/l	spektrofotometria	PN 14.9	0,01
Rozpustené látky	RL	mg/l	gravimetria	PN 11.5	15
CHSK <sub>Mn</sub>	CHSK <sub>Mn</sub>	mg/l	volumetria	PN 10.6	0,5

### **3. HODNOTENIE BILANČNÉHO STAVU KVALITY PODZEMNÝCH VÔD V JEDNOTLIVÝCH HYDROGEOLOGICKÝCH RAJÓNOCH**

Prehľad výsledkov kvalitatívnej bilancie za rok 2010 v porovnaní s rokom 2009 v hydrogeologických rajónoch je uvedený v bilančných tabuľkách v tabuľkovej prílohe.

V bilančných tabuľkách za jednotlivé hydrogeologické rajóny sú uvedené čísla a lokality objektov štátnej monitorovanej siete kvality podzemných vôd, ktoré sa v príslušnom rajóne nachádzajú. Ďalej je tam vyjadrený vyhodnotený bilančný stav (A - priaznivý, B - napätý, C - pasívny) v rokoch 2009 a 2010 vo všetkých vybraných ukazovateľoch ( $\text{NH}_4^+$ ,  $\text{NO}_3^-$ ,  $\text{NO}_2^-$ ,  $\text{CHSK}_{\text{Mn}}$ , vodivosť, RL105). V stĺpci „bil. stav“ je vypísaný najnepriaznivejší (najnižší) vypočítaný pomer a stĺpec „ukazovateľ“ predstavuje najnepriaznivejší ukazovateľ, ktorý určuje pasívny alebo napätý bilančný stav rajónu. V prípade, že v niektorom objekte nebola odobratá vzorka podzemnej vody, príslušný riadok v bilančnej tabuľke je prázdny.

Ak sa v hydrogeologickom rajóne nenachádza žiaden objekt štátnej monitorovanej siete kvality podzemných vôd, bilančná tabuľka nie je uvedená.

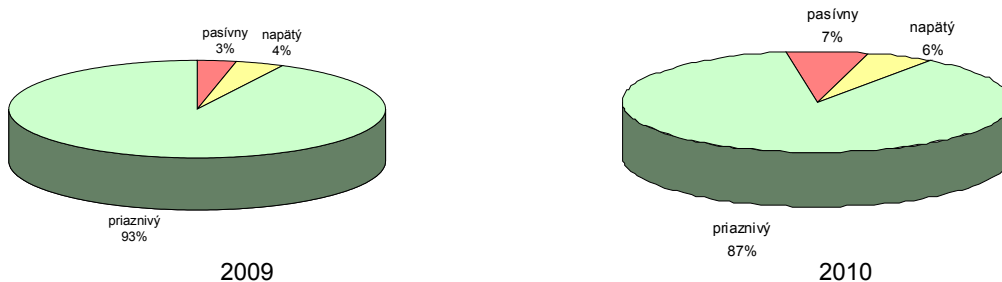


#### 4. CELKOVÉ HODNOTENIE BILANČNÉHO STAVU KVALITY PODZEMNÝCH VÔD

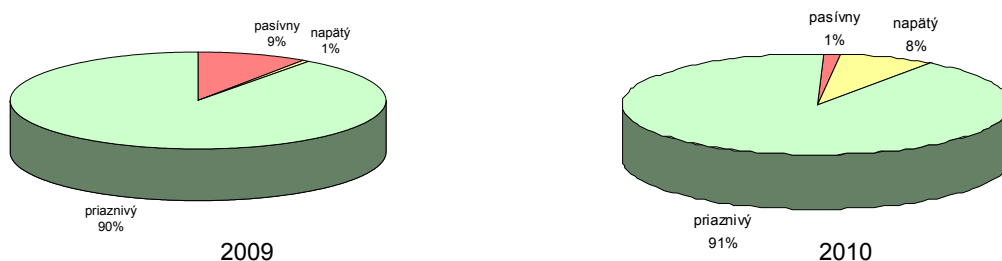
##### 4.1 Hodnotenie bilančného stavu kvality podzemných vôd v porovnaní s rokom 2009

Celkovo bolo v roku 2010 v rámci 118 hodnotených rajónov 141 objektov monitorovacej siete kvality podzemných vôd s pasívnou alebo napätou bilanciou, v roku 2009 to bolo v rámci 111 hodnotených rajónov 114 objektov. Porovnanie percentuálneho podielu jednotlivých ukazovateľov v oboch rokoch je uvedený na obrázkoch 1-6:

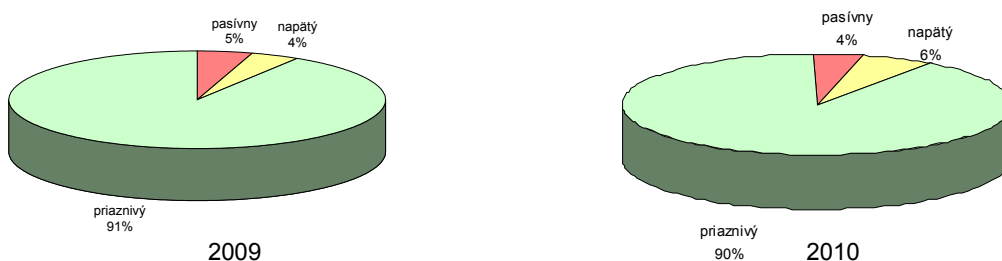
**Obr. 1: Porovnanie bilančných stavov v roku 2009 a 2010 pre vodivosť:**



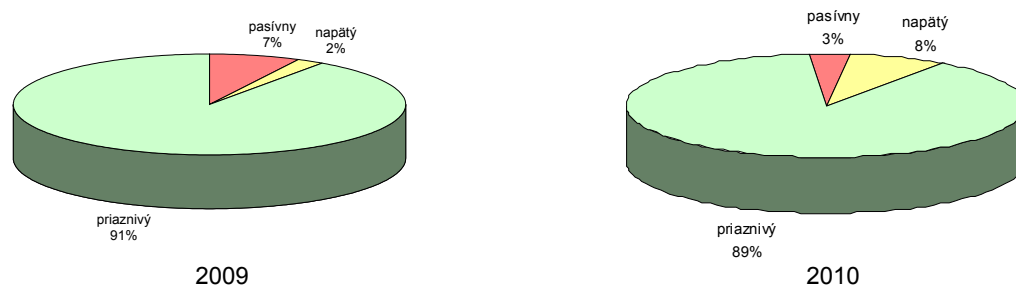
**Obr. 2: Porovnanie bilančných stavov v roku 2009 a 2010 pre  $\text{NH}_4^+$ :**



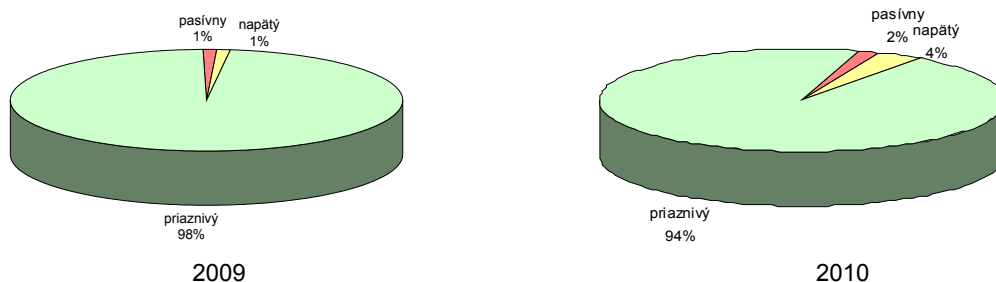
**Obr. 3: Porovnanie bilančných stavov v roku 2009 a 2010 pre RL 105:**



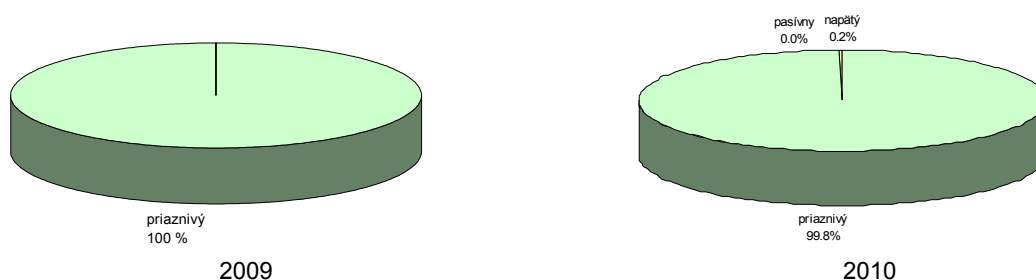
**Obr. 4: Porovnanie bilančných stavov v roku 2009 a 2010 pre  $\text{NO}_3^-$ :**



**Obr. 5: Porovnanie bilančných stavov v roku 2009 a 2010 pre  $\text{CHSK}_{\text{Mn}}$ :**



**Obr. 6: Porovnanie bilančných stavov v roku 2009 a 2010 pre  $\text{NO}_2^-$ :**



Z uvedených obrázkov je možné konštatovať v porovnaní s rokom 2009 percentuálne zníženie podielu na pasívnom bilančnom stave pre vodivosť,  $\text{NH}_4^+$ , RL 105 a  $\text{NO}_3^-$ , s čím je spojený nárast napätého bilančného stavu práve v týchto ukazovateľoch. K percentuálnemu zvýšeniu pasívneho aj napätého bilančného stavu došlo pre  $\text{CHSK}_{\text{Mn}}$ .

K zmenám bilančného stavu v roku 2010 porovnaním s rokom 2009 došlo v 60 pozorovacích objektoch, z toho v 19 sa zlepšil bilančný stav a v 41 sa bilančný stav zhoršil. Podrobnejšie sú údaje o všetkých zmenách bilančných stavov spracované v Tab. 4.

**Tab.4: Miesta odberov so zmenou bilančného stavu kvality podzemných vôd v roku 2010 v porovnaní s rokom 2009**

rajón	č. objektu	lokalita	2010	2009	zmena spôsobená ukazovateľmi
N 002	390	Radošovce	A-Priaznivý	B-Napätý	RL 105
QN 007	603290	Technické sklo	B-Napätý	A-Priaznivý	vodivosť
PQ 028	42690	Raková - západ	C-Pasívny	A-Priaznivý	$\text{CHSK}_{\text{Mn}}$
	242790	Podvysoká	C-Pasívny	A-Priaznivý	$\text{CHSK}_{\text{Mn}}$
QN 037	17790	Horenická Hôrka	B-Napätý	C-Pasívny	RL 105
	217890	Dolné Kočkovce	A-Priaznivý	C-Pasívny	$\text{NO}_3$
Q 048	14090	Dolné Voderady	C-Pasívny	A-Priaznivý	$\text{NO}_3$
	14290	Drahovce	B-Napätý	A-Priaznivý	vodivosť, $\text{NO}_3$
	220890	Šulekovo	C-Pasívny	B-Napätý	$\text{NO}_3$ , RL 105, vodivosť
Q 051	344990	Ba - Ružinov	B-Napätý	A-Priaznivý	vodivosť
	720291	Slovnaft	C-Pasívny	A-Priaznivý	$\text{CHSK}_{\text{Mn}}$
	720292	Slovnaft	C-Pasívny	A-Priaznivý	$\text{CHSK}_{\text{Mn}}$
Q 052	261190	Kameničná - Piesky	A-Priaznivý	C-Pasívny	$\text{NH}_4$
	264792	Klišská Nemá	B-Napätý	A-Priaznivý	RL 105, vodivosť
	605990	Čalovec - Kameničná	B-Napätý	A-Priaznivý	$\text{NH}_4$
	725493	Horná Potôň	C-Pasívny	B-Napätý	$\text{NO}_3$

rajón	č. objektu	lokalita	2010	2009	zmena spôsobená ukazovateľmi
MG 055	144590	BA - Gaštanový hájik	A-Priaznivý	B-Napätý	NO3
N 058	22690	Bajč	B-Napätý	C-Pasívny	NH4
Q 060	56990	Šalov - Hron	C-Pasívny	B-Napätý	NH <sub>4</sub>
	59490	Hronské Kosihy	C-Pasívny	B-Napätý	NO <sub>3</sub>
	59790	Veľké Kozmálovce - stanica	A-Priaznivý	C-Pasívny	NO3
N 061	503890	Kubáňovo	A-Priaznivý	C-Pasívny	NH4
QN 067	225790	Nováky	B-Napätý	A-Priaznivý	NH <sub>4</sub>
NQ 071	27590	Ostratice	C-Pasívny	B-Napätý	NH <sub>4</sub> , CHSK <sub>Mn</sub> , vodivosť, RL 105
	28290	Topoľčany	A-Priaznivý	B-Napätý	NO3
	114099	Veľké Držkovce	B-Napätý	C-Pasívny	NO <sub>3</sub>
Q 072	602291	Šurany	A-Priaznivý	B-Napätý	NH4
	602293	Šurany	A-Priaznivý	C-Pasívny	NH4
NQ 073	35790	Dyčka	C-Pasívny	B-Napätý	NO <sub>3</sub> , vodivosť, RL 105
	235690	Nová Ves nad Žitavou	C-Pasívny	A-Priaznivý	NH <sub>4</sub> , CHSK <sub>Mn</sub>
Q 074	12790	Mostová	B-Napätý	A-Priaznivý	RL 105
	12890	Kráľov Brod	B-Napätý	A-Priaznivý	RL 105
	38690	Hurbanovo - Malý Vek	A-Priaznivý	B-Napätý	NO3
	211990	Galanta	C-Pasívny	B-Napätý	RL 105, vodivosť
	224490	Vrbová n/Váh. - Veľ. Kindeš	C-Pasívny	A-Priaznivý	NO <sub>3</sub>
Q-G 075	89890	Polomka-Hámor	C-Pasívny	B-Napätý	CHSK <sub>Mn</sub>
NV 084	75390	Zvolen	B-Napätý	A-Priaznivý	NO <sub>3</sub>
Q 091	80190	Malé Kosihy	B-Napätý	A-Priaznivý	NO <sub>3</sub>
	84390	Veľká nad Ipľom	C-Pasívny	A-Priaznivý	NH <sub>4</sub>
V 094	157790	Senohrad	C-Pasívny	A-Priaznivý	CHSK <sub>Mn</sub>
	620690	Hontianske Tesáre	B-Napätý	A-Priaznivý	CHSK <sub>Mn</sub>
QN 103	133990	Čičarovce	A-Priaznivý	C-Pasívny	NH4
QN 104	335790	Veľké Trakany	C-Pasívny	A-Priaznivý	NH <sub>4</sub>
QN 106	630490	Sačurov	B-Napätý	A-Priaznivý	NO <sub>3</sub>
N 112	513190	Bačkov	A-Priaznivý	C-Pasívny	NH4
NG 113	522690	Ladmovce	A-Priaznivý	B-Napätý	RL 105
Q 114	121690	Slovenské Nové Mesto	B-Napätý	A-Priaznivý	NO <sub>3</sub>
NQ 123	126290	Prešov - Haniska	B-Napätý	A-Priaznivý	RL 105
Q 125	302890	Košice pod /Krásna/	C-Pasívny	A-Priaznivý	NO <sub>3</sub>
G 127	93990	Lubeník	B-Napätý	C-Pasívny	CHSK <sub>Mn</sub>
	94090	Jelšava	B-Napätý	A-Priaznivý	vodivosť
G 128	90390	Betliar	A-Priaznivý	B-Napätý	NH4
MQ 129	93590	Pašková	C-Pasívny	A-Priaznivý	CHSK <sub>Mn</sub>
NM 131	539190	Čoltovo	B-Napätý	A-Priaznivý	CHSK <sub>Mn</sub>
Q 132	291390	Gemerská Panica	B-Napätý	A-Priaznivý	RL 105
	292190	Lenartovce	C-Pasívny	A-Priaznivý	RL 105
NQ 138	100590	Budulov	C-Pasívny	A-Priaznivý	NO <sub>3</sub>
QG 139	98490	Svit	C-Pasívny	B-Napätý	vodivosť
PQ 141	97790	Plavnica	B-Napätý	A-Priaznivý	NO <sub>3</sub>
	521590	Jarabina	A-Priaznivý	B-Napätý	NH4

Z uvedeného hodnotenia zmien bilančných stavov sú zaujímavé nasledovné výraznejšie zmeny:

- pozorovacie objekty so zmenou pasívneho bilančného stavu na priaznivý

rajón	č. objektu	lokality	zmena spôsobená ukazovateľmi
QN 037	217890	Dolné Kočkovce	NO <sub>3</sub>
Q 052	261190	Kameničná - Piesky	NH <sub>4</sub>
Q 060	59790	Veľké Kozmálovce - stanica	NO <sub>3</sub>
N 061	503890	Kubáňovo	NH <sub>4</sub>
Q 072	602293	Šurany	NH <sub>4</sub>
QN 103	133990	Čičarovce	NH <sub>4</sub>
N 112	513190	Bačkov	NH <sub>4</sub>

- pozorovacie objekty so zmenou priaznivého bilančného stavu na pasívny

rajón	č. objektu	lokality	zmena spôsobená ukazovateľmi
PQ 028	42690	Raková - západ	CHSK <sub>Mn</sub>
	242790	Podvysoká	CHSK <sub>Mn</sub>
Q 048	14090	Dolné Voderady	NO <sub>3</sub>
Q 051	720291	Slovnaft	CHSK <sub>Mn</sub>
	720292	Slovnaft	CHSK <sub>Mn</sub>
NQ 073	235690	Nová Ves nad Žitavou	NH <sub>4</sub> , CHSK <sub>Mn</sub>
Q 074	224490	Vrbová n/Váh. - Veľ. Kindeš	NO <sub>3</sub>
Q 091	84390	Veľká nad Ipľom	NH <sub>4</sub>
V 094	157790	Senohrad	CHSK <sub>Mn</sub>
QN 104	335790	Veľké Trakany	NH <sub>4</sub>
Q 125	302890	Košice pod /Krásna/	NO <sub>3</sub>
MQ 129	93590	Pašková	CHSK <sub>Mn</sub>
Q 132	292190	Lenartovce	RL 105
NQ 138	100590	Budulov	NO <sub>3</sub>

Bilančný stav kvality podzemných vôd v roku 2010 ostáva nezmenený v porovnaní s rokom 2009 v 92 rajónoch. Tento nezmenený bilančný stav bol pozorovaný ako priaznivý v 55 rajónoch, napätý v 2 rajónoch a pasívny v 35 hydrogeologických rajónoch.

#### 4.2 Hodnotenie kvality podzemných vôd v roku 2010

V rámci kvalitatívnej vodohospodárskej bilancie za rok 2010 bolo spracovaných 141 hydrogeologických rajónov. Z toho hodnotených bolo 118 hydrogeologických rajónov, nakoľko v 23 rajónoch sa nenachádza žiaden objekt monitorovacej siete kvality podzemných vôd.

V 41 rajónoch sa nachádza 1 objekt, v 24 rajónoch sa nachádzajú 2 objekty a v 53 rajónoch sa nachádza 3 a viac objektov monitorovacej siete kvality podzemných vôd.

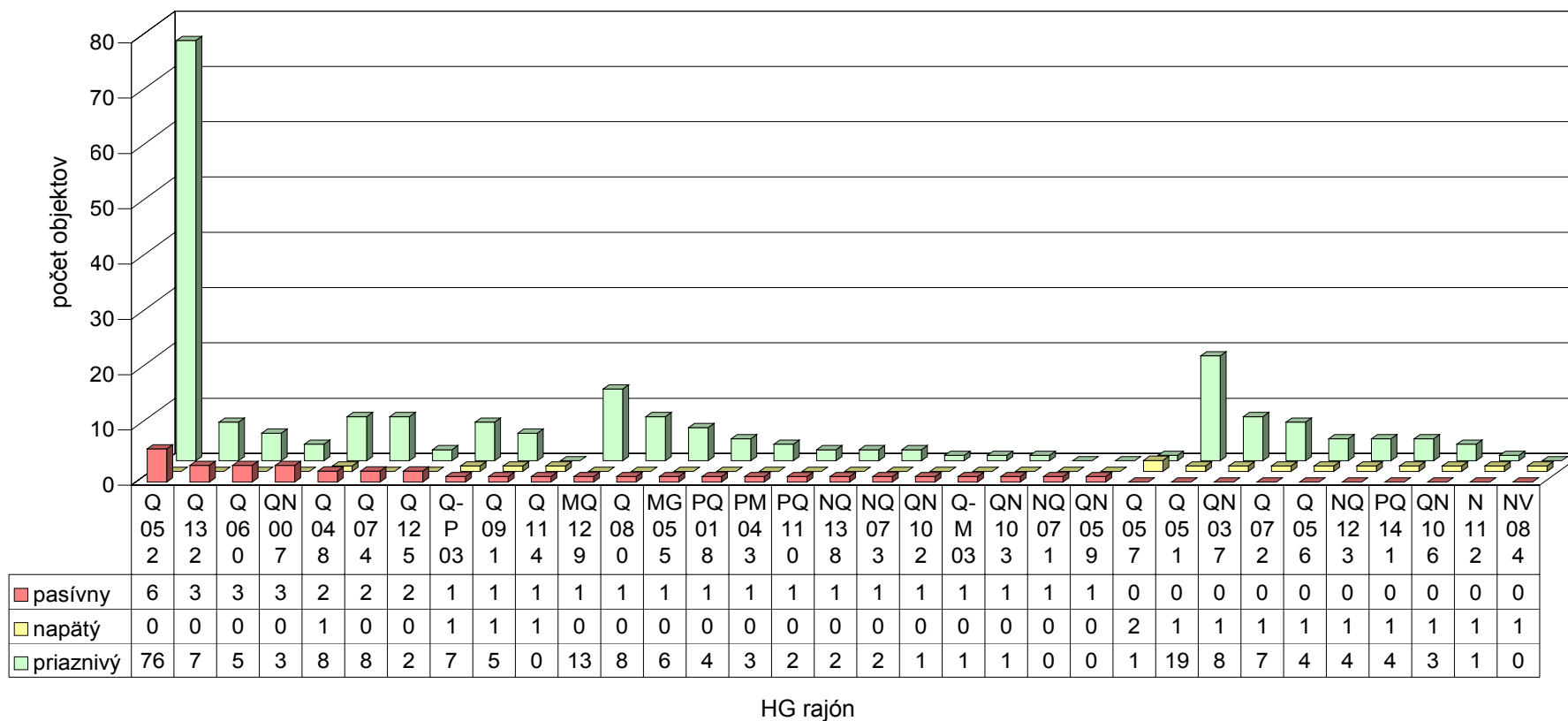
V hodnotenom období 2010 z celkového počtu 141 hydrogeologických rajónov Slovenska bol na základe bilančného spracovania hodnotený bilančný stav ako priaznivý v 66 rajónoch, napätý v 8 rajónoch a pasívny v 44 rajónoch. Bilančne nebolo vyhodnotených 23 rajónov.

V mapovej prílohe sa nachádza mapa bilančného stavu kvality podzemných vôd na Slovensku v roku 2010, kde sú farebne rozlíšené rajóny s bilančným stavom priaznivým (zelená farba), napätým (žltá farba) a pasívnym (červená farba) a rajóny, ktoré neboli hodnotené (biela farba).

Na obrázkoch 7-12 sa nachádzajú grafy znázorňujúce počty objektov v rajónoch s nepriaznivým (t.j. pasívnym a napätým) bilančným stavom pre jednotlivé ukazovatele. Pod označením hydrogeologického rajónu sa nachádza počet objektov, v ktorých bilančný stav sledovaného ukazovateľa v roku 2010 bol pasívny, napätý a priaznivý.

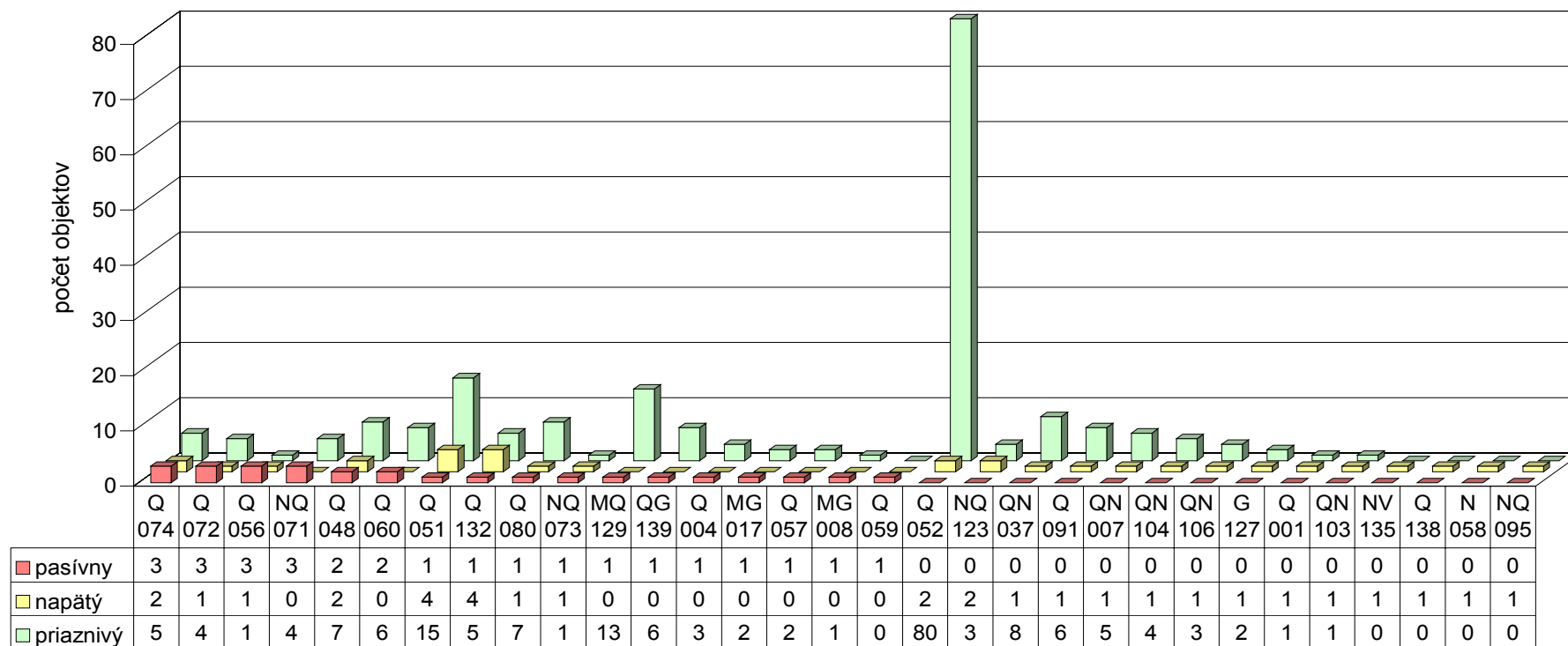
Obr. 7:

### Pasívny a napätý bilančný stav pre $\text{NO}_3^-$



Obr. 8:

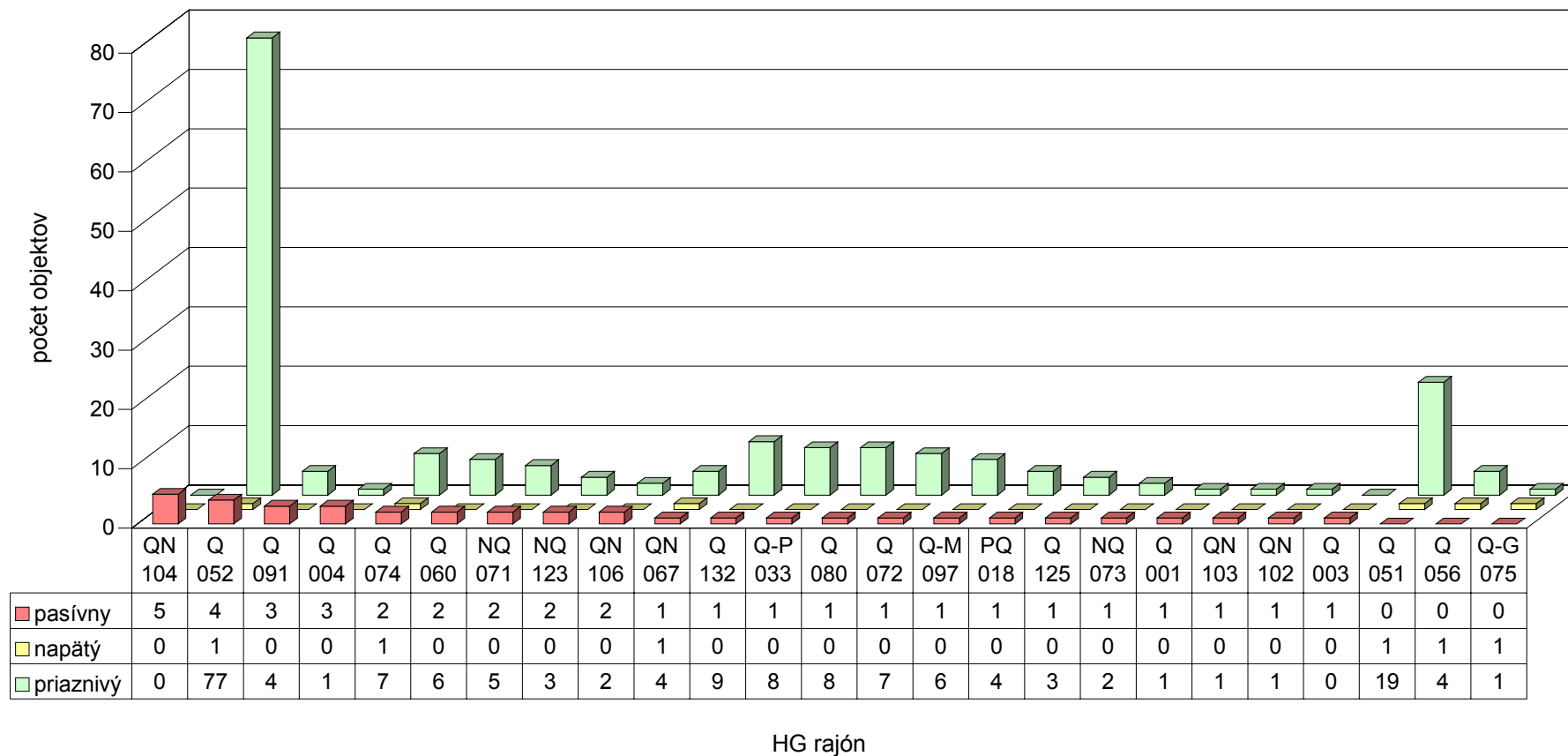
### Pasívny a napätý bilančný stav pre vodivosť



HG rajón

Obr. 9:

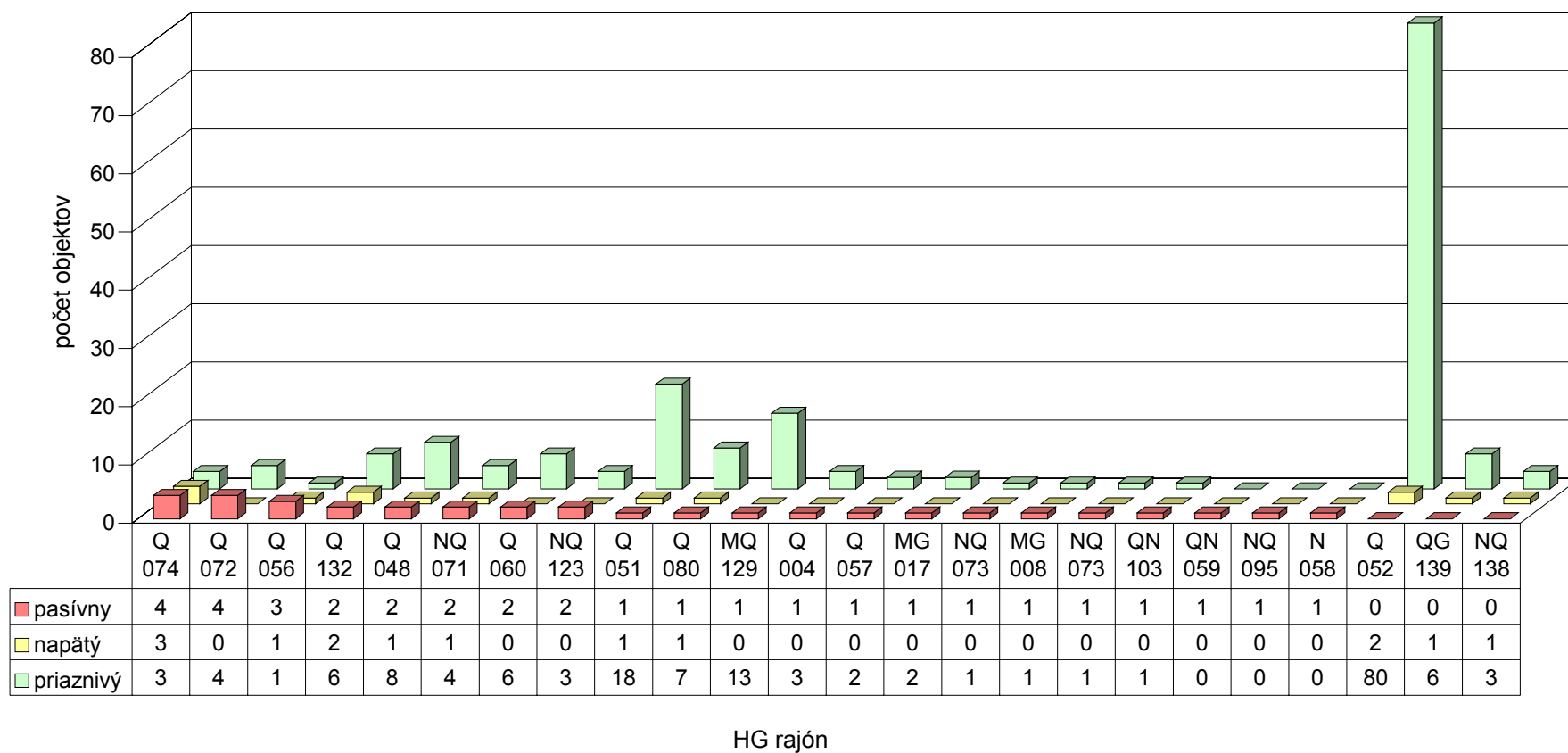
### Pasívny a napätý bilančný stav pre NH<sub>4</sub><sup>+</sup>





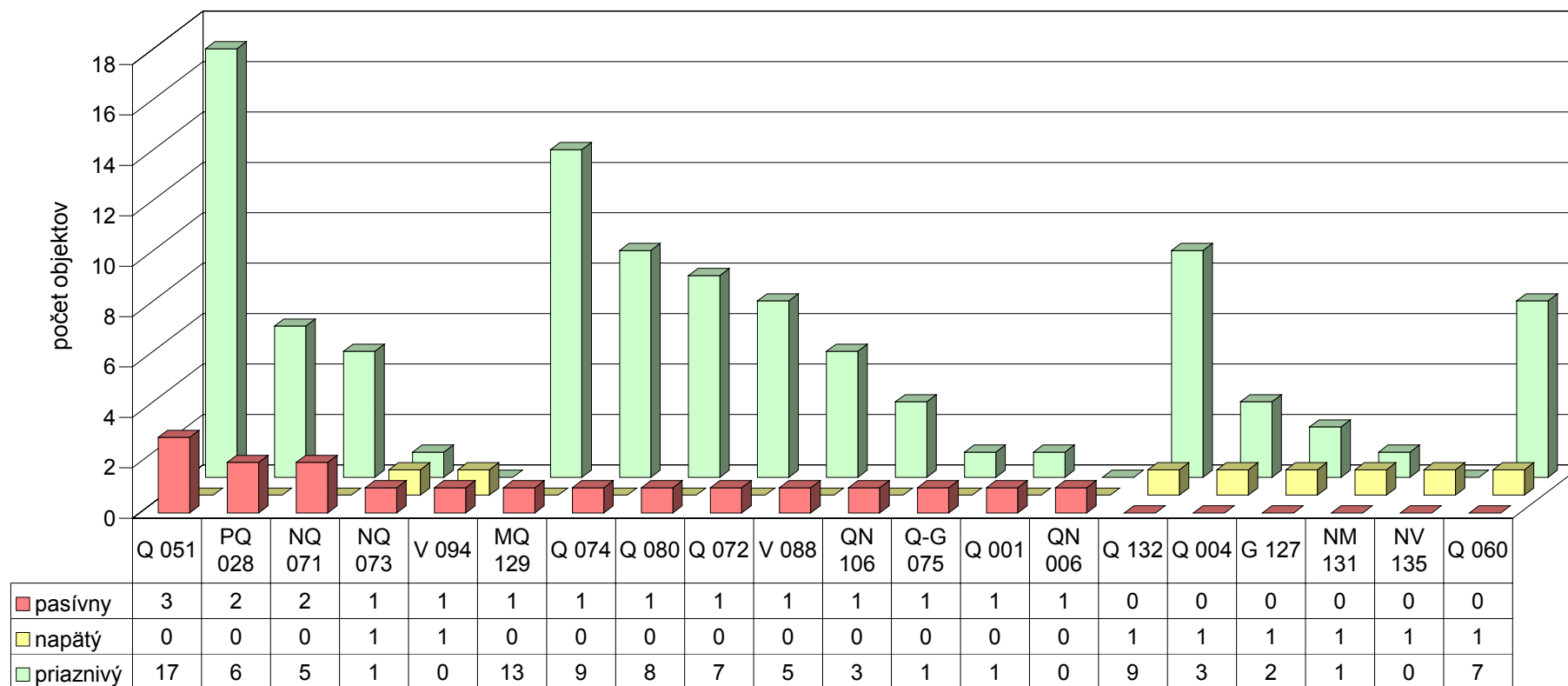
Obr. 10:

### Pasívny a napätý bilančný stav pre RL 105



Obr. 11:

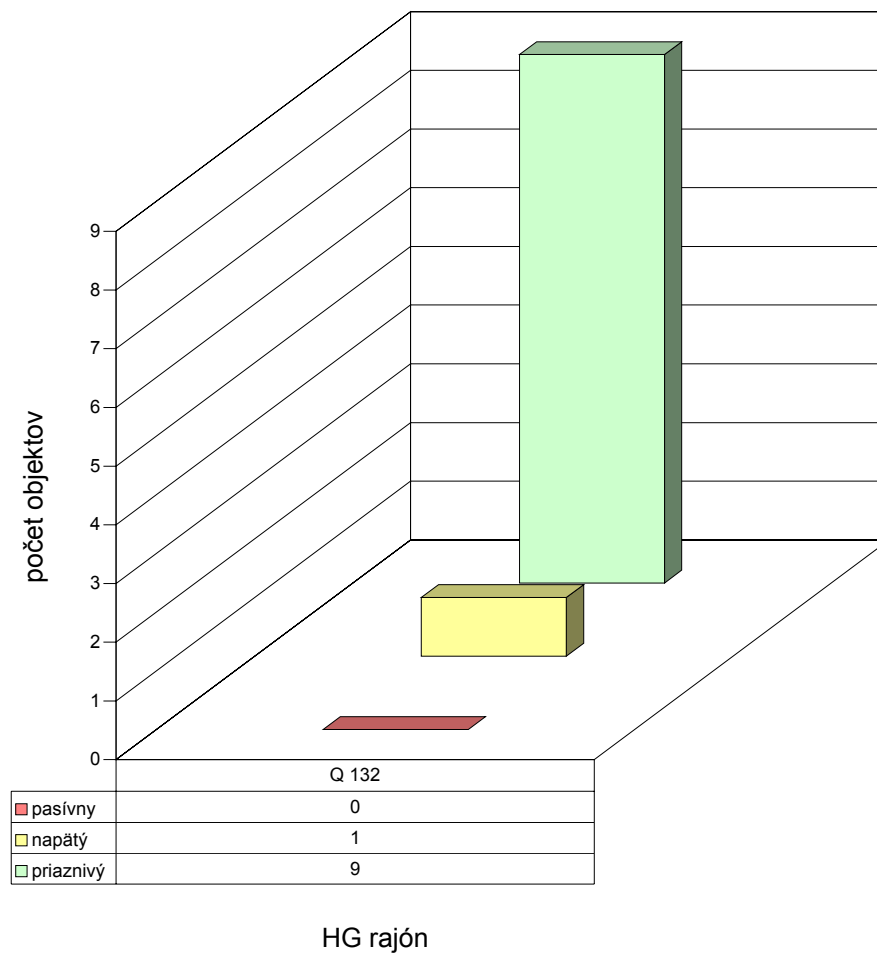
Pasívny a napätý bilančný stav pre CHSK<sub>Mn</sub>



HG rajón

Obr. 12:

### Pasívny a napätý bilančný stav pre $\text{NO}_2^-$



## 5. ZÁVER

V roku 2010 sa kvalita podzemných vôd hodnotila v 470 pozorovacích objektoch podľa Nariadenia vlády SR 496/2010 Z. z., ktorým sa mení a dopĺňa nariadenie vlády Slovenskej republiky č. 354/2006 Z. z., ktorým sa ustanovujú požiadavky na vodu určenú na ľudskú spotrebu a kontrolu kvality vody určenej na ľudskú spotrebu. Bilančný stav podzemných vôd za roky 2009 a 2010 bol vypočítaný pre ukazovatele  $\text{NO}_3^-$ ,  $\text{NO}_2^-$ ,  $\text{NH}_4^+$ , vodivosť,  $\text{CHSK}_{\text{Mn}}$  a  $\text{RL}_{105}$ .

V hodnotenom období 2010 z celkového počtu 141 hydrogeologických rajónov Slovenska bol na základe bilančného spracovania hodnotený bilančný stav ako priaznivý v 66 rajónoch, napätý v 8 rajónoch a pasívny v 44 rajónoch. Bilančne nebolo vyhodnotených 23 rajónov, v ktorých sa nenachádza žiaden objekt monitorovacej siete kvality podzemných vôd. Ukazovatele spôsobujúce napätú alebo pasívnu bilanciu sa podieľali v poradí:  $\text{NO}_3^-$  v 52 objektoch (11,06 %), vodivosť v 44 objektoch (9,36 %),  $\text{NH}_4^+$  v 40 objektoch (8,51 %),  $\text{RL}_{105}$  v 39 objektoch (8,30 %),  $\text{CHSK}_{\text{Mn}}$  v 22 objektoch (4,68 %) a  $\text{NO}_2^-$  v 1 objekte (0,21%).

## **6. TABULKOVÁ PRÍLOHA**

**Q – 001 Kwartér Moravy po Brodské**plocha: 106,7 km<sup>2</sup>

č. objektu	lokalita	rok	NH <sub>4</sub>	NO <sub>3</sub>	NO <sub>2</sub>	CHSK <sub>Mn</sub>	vodivosť	RL 105	bil. stav	ukazovateľ
200290	Holíč	2009	0.351 C	100 A	100 A	2.128 A	0.995 B	1.157 A	C	NH <sub>4</sub>
		2010	0.188 C	100 A	100 A	2.632 A	0.992 B	1.109 A	C	NH <sub>4</sub>
700590	Brodské	2009								
		2010	4.762 A	11.013 A	14.286 A	0.274 C	1.23 A	1.5 A	C	CHSK <sub>Mn</sub>

**N – 002 Neogén Chvojnickej pahorkatiny**plocha: 367,3 km<sup>2</sup>

č. objektu	lokalita	rok	NH <sub>4</sub>	NO <sub>3</sub>	NO <sub>2</sub>	CHSK <sub>Mn</sub>	vodivosť	RL 105	bil. stav	ukazovateľ
390	Radošovce	2009	7.143 A	1.538 A	100 A	4.286 A	1.13 A	1.08 B	B	RL 105
		2010	10 A	1.742 A	100 A	12 A	1.107 A	1.171 A	A	

**Q – 003 Kwartér Myjavy**plocha: 49,8 km<sup>2</sup>

č. objektu	lokalita	rok	NH <sub>4</sub>	NO <sub>3</sub>	NO <sub>2</sub>	CHSK <sub>Mn</sub>	vodivosť	RL 105	bil. stav	ukazovateľ
8190	Senica nad Myjavou	2009	0.424 C	4.744 A	100 A	2.632 A	1.148 A	1.267 A	C	NH <sub>4</sub>
		2010	0.725 C	3.155 A	50 A	2.586 A	1.177 A	1.266 A	C	NH <sub>4</sub>

**Q – 004 Kwartér Moravy od Brodského po Vysokú pri Morave**plocha: 160,2 km<sup>2</sup>

č. objektu	lokalita	rok	NH <sub>4</sub>	NO <sub>3</sub>	NO <sub>2</sub>	CHSK <sub>Mn</sub>	vodivosť	RL 105	bil. stav	ukazovateľ
201690	Moravský Svätý Ján	2009	1.538 A	100 A	100 A	2.206 A	2.071 A	2.294 A	A	
		2010	1.563 A	100 A	100 A	1.538 A	2.326 A	2.667 A	A	
209090	Záhorská Ves	2009	0.613 C	100 A	100 A	0.908 B	0.293 C	0.248 C	C	RL 105, vodivosť, NH <sub>4</sub>
		2010	0.82 C	66.225 A	100 A	0.966 B	0.327 C	0.301 C	C	RL 105, vodivosť, NH <sub>4</sub>
209590	Gajary	2009	0.581 C	100 A	100 A	2.39 A	1.471 A	1.425 A	C	NH <sub>4</sub>
		2010	0.73 C	100 A	100 A	3.636 A	1.387 A	1.355 A	C	NH <sub>4</sub>
500190	Kúty	2009	0.185 C	100 A	100 A	2.027 A	2.688 A	3.378 A	C	NH <sub>4</sub>
		2010	0.258 C	100 A	100 A	1.478 A	2.248 A	3.03 A	C	NH <sub>4</sub>

**NQ – 005 Neogén centrálnej časti Borskej nížiny**plocha: 431,0 km<sup>2</sup>

č. objektu	lokalita	rok	NH <sub>4</sub>	NO <sub>3</sub>	NO <sub>2</sub>	CHSK <sub>Mn</sub>	vodivosť	RL 105	bil. stav	ukazovateľ
2790	Malacky - Kozánek	2009	16.667 A	28.571 A	100 A	12 A	3.064 A	3.676 A	A	
		2010	2.083 A	100 A	100 A	4.918 A	3.222 A	3.937 A	A	

č. objektu	lokalita	rok	NH <sub>4</sub>	NO <sub>3</sub>	NO <sub>2</sub>	CHSK <sub>Mn</sub>	vodivosť	RL 105	bil. stav	ukazovateľ
7490	Bílkove Humence	2009	12.5 A	1.247 A	100 A	12 A	2.66 A	2.732 A	A	
		2010	10 A	1.374 A	25 A	3.03 A	2.671 A	2.809 A	A	

### QN – 006 Kvartér a neogén SV časti Borskej nížiny

plocha: 134,3 km<sup>2</sup>

č. objektu	lokalita	rok	NH <sub>4</sub>	NO <sub>3</sub>	NO <sub>2</sub>	CHSK <sub>Mn</sub>	vodivosť	RL 105	bil. stav	ukazovateľ
7099	Plavecký Peter	2009	0.217 C	17.007 A	3.846 A	12 A	5.631 A	0.667 C	C	NH <sub>4</sub> , RL 105
		2010	10 A	11.848 A	25 A	0.291 C	5.924 A	5.435 A	C	CHSK <sub>Mn</sub>

### QN – 007 Kvartér a neogén J a JV časti Borskej nížiny

plocha: 386,0 km<sup>2</sup>

č. objektu	lokalita	rok	NH <sub>4</sub>	NO <sub>3</sub>	NO <sub>2</sub>	CHSK <sub>Mn</sub>	vodivosť	RL 105	bil. stav	ukazovateľ
3190	Devínske Jazero	2009	10.526 A	0.606 C	100 A	3.529 A	2.973 A	1.898 A	C	NO <sub>3</sub>
		2010	11.111 A	0.644 C	7.692 A	3.352 A	1.837 A	1.931 A	C	NO <sub>3</sub>
6990	Sološnica	2009	25 A	0.512 C	100 A	12 A	1.508 A	1.534 A	C	NO <sub>3</sub>
		2010	12.5 A	0.485 C	100 A	6.593 A	1.564 A	1.678 A	C	NO <sub>3</sub>
206790	Pernek	2009	40 A	1.477 A	100 A	12 A	3.597 A	3.676 A	A	
		2010	12.5 A	1.464 A	100 A	12 A	3.189 A	3.215 A	A	
207390	Plavecký Mikuláš	2009	3.03 A	0.333 C	100 A	12 A	1.465 A	1.462 A	C	NO <sub>3</sub>
		2010	11.111 A	0.089 C	66.667 A	12 A	1.472 A	1.441 A	C	NO <sub>3</sub>
209490	Vysoká pri Morave	2009								
		2010	11.111 A	20.877 A	33.333 A	1.84 A	1.36 A	1.258 A	A	
603290	Technické sklo	2009	3.448 A	27.174 A	20 A	3.015 A	1.598 A	1.209 A	A	
		2010	3.226 A	20.661 A	16.667 A	4.959 A	1.086 B	1.122 A	B	vodivosť

### MG – 008 Kryštalinikum a mezozium JZ časti Malých Karpát

plocha: 123,9 km<sup>2</sup>

č. objektu	lokalita	rok	NH <sub>4</sub>	NO <sub>3</sub>	NO <sub>2</sub>	CHSK <sub>Mn</sub>	vodivosť	RL 105	bil. stav	ukazovateľ
101003	Borinka - Prepadlé	2009	57.143 A	3.317 A	100 A	4.979 A	3.218 A	2.581 A	A	
		2010	11.111 A	3.247 A	100 A	4.054 A	3.082 A	3.333 A	A	
554190	Pernek	2009								
		2010	2.703 A	100 A	80 A	12 A	0.875 C	0.85 C	C	RL 105, vodivosť

### QG – 009 Kryštalinikum Západných Tatier a kvartér východnej časti Liptovskej kotliny

plocha: 454,3 km<sup>2</sup>

č. objektu	lokalita	rok	NH <sub>4</sub>	NO <sub>3</sub>	NO <sub>2</sub>	CHSK <sub>Mn</sub>	vodivosť	RL 105	bil. stav	ukazovateľ
34690	Vavrišovo	2009	40 A	2.242 A	100 A	7.143 A	8.781 A	8 A	A	
		2010	16.667 A	2.188 A	100 A	12 A	7.155 A	7.463 A	A	

č. objektu	lokalita	rok	NH <sub>4</sub>	NO <sub>3</sub>	NO <sub>2</sub>	CHSK <sub>Mn</sub>	vodivosť	RL 105	bil. stav	ukazovateľ
611190	Hrdovo	2009	100 A	29.07 A	100 A	12 A	21.368 A	16.667 A	A	
		2010	16.667 A	45.455 A	100 A	12 A	20.425 A	15.152 A	A	
611990	Vavrišovo	2009	40 A	3.03 A	100 A	8.333 A	7.837 A	7.813 A	A	2009
		2010	8.333 A	4.924 A	33.333 A	3.681 A	7.82 A	7.634 A	A	2010

**M – 010 Mezozoikum chočského príkrovu SV svahov Nízkyh Tatier a Kozích chrbtov**

plocha: 229,8 km<sup>2</sup>

č. objektu	lokalita	rok	NH <sub>4</sub>	NO <sub>3</sub>	NO <sub>2</sub>	CHSK <sub>Mn</sub>	vodivosť	RL 105	bil. stav	ukazovateľ
31099	Svarín	2009	50 A	9.501 A	36.364 A	7.843 A	4.394 A	5.025 A	A	
		2010	14.286 A	10.157 A	100 A	6.349 A	4.202 A	5.128 A	A	
105019	Lipt. Ján - v Škopovej doline	2009	57.143 A	8.985 A	100 A	5.825 A	3.909 A	5.122 A	A	
		2010	14.815 A	9.723 A	100 A	5.106 A	3.956 A	5.155 A	A	

**MG – 011 Paleozoikum a mezozoikum-melafýrová séria SV svahov N. Tatier a kozích chrbtov**

plocha: 162,2 km<sup>2</sup>

č. objektu	lokalita	rok	NH <sub>4</sub>	NO <sub>3</sub>	NO <sub>2</sub>	CHSK <sub>Mn</sub>	vodivosť	RL 105	bil. stav	ukazovateľ
32999	Vyšná Šuňava, Zemská č. 1	2009	80 A	9.823 A	44.444 A	9.16 A	2.72 A	3.065 A	A	
		2010	14.815 A	11.641 A	100 A	12 A	2.55 A	2.967 A	A	

**MG – 012 Mezozoikum série Veľkého Boku – západná a stredná časť a príahle kryštalinikum SV svahov Nízkyh Tatier**

plocha: 116,2 km<sup>2</sup>

č. objektu	lokalita	rok	NH <sub>4</sub>	NO <sub>3</sub>	NO <sub>2</sub>	CHSK <sub>Mn</sub>	vodivosť	RL 105	bil. stav	ukazovateľ
31499	Malužiná	2009	80 A	10.417 A	100 A	12 A	7.598 A	8.439 A	A	
		2010	6.25 A	10.204 A	50 A	12 A	6.467 A	7.519 A	A	
32899	Vyšná Boca	2009	100 A	13.671 A	100 A	12 A	11.574 A	12.5 A	A	
		2010	7.843 A	14.296 A	57.143 A	12 A	10.853 A	11.396 A	A	

**MG – 013 Mezozoikum série Veľkého Boku – V časť a príahle kryštalinikum SV svahov Nízkyh Tatier**

plocha: 97,1 km<sup>2</sup>

č. objektu	lokalita	rok	NH <sub>4</sub>	NO <sub>3</sub>	NO <sub>2</sub>	CHSK <sub>Mn</sub>	vodivosť	RL 105	bil. stav	ukazovateľ
30399	Liptovská Teplička	2009	2.614 A	8.114 A	100 A	12 A	4.476 A	5.42 A	A	
		2010	6.897 A	8.475 A	100 A	12 A	4.102 A	5.263 A	A	



**MG – 014 Mezozoikum a príľahlé kryštalinikum Západných Tatier v povodí Oravy**plocha: 86,3 km<sup>2</sup>

č. objektu	lokalita	rok	NH <sub>4</sub>	NO <sub>3</sub>	NO <sub>2</sub>	CHSK <sub>Mn</sub>	vodivosť	RL 105	bil. stav	ukazovateľ
523190	Zuberec	2009	3.67 A	15.987 A	100 A	12 A	10.217 A	10.753 A	A	
		2010	11.765 A	18.762 A	100 A	12 A	9.731 A	9.009 A	A	

**M – 015 Mezozoikum východnej časti Chočských vrchov**plocha: 94,6 km<sup>2</sup>**QP – 016 Paleogén a kvartér západnej a strednej časti Liptovskej kotliny**plocha: 346,6 km<sup>2</sup>

č. objektu	lokalita	rok	NH <sub>4</sub>	NO <sub>3</sub>	NO <sub>2</sub>	CHSK <sub>Mn</sub>	vodivosť	RL 105	bil. stav	ukazovateľ
40999	Lazisko	2009								
		2010	25 A	6.579 A	100 A	12 A	3.571 A	4.132 A	A	
110036	Prosiek - Prosiecka dolina	2009	100 A	11.338 A	100 A	12 A	3.117 A	3.817 A	A	
		2010	12.5 A	11.655 A	100 A	12 A	3.019 A	3.333 A	A	
248690	Liptovský Mikuláš - Palúdzka	2009	40 A	1.312 A	100 A	4.959 A	1.652 A	1.862 A	A	
		2010	14.286 A	1.389 A	100 A	12 A	1.563 A	1.815 A	A	

**MG – 017 Mezozoikum a kryštalinikum SZ svahov Nízkyh Tatier**plocha: 294,1 km<sup>2</sup>

č. objektu	lokalita	rok	NH <sub>4</sub>	NO <sub>3</sub>	NO <sub>2</sub>	CHSK <sub>Mn</sub>	vodivosť	RL 105	bil. stav	ukazovateľ
41499	Part. Ľupča	2009								
		2010	14.286 A	4.382 A	80 A	9.449 A	0.686 C	0.566 C	C	RL 105, vodivosť
105017	Demänovská dolina - Zadná Voda	2009	2.941 A	18.248 A	100 A	8.333 A	8.737 A	21.978 A	A	
		2010	11.765 A	20.305 A	100 A	4.858 A	24.108 A	15.625 A	A	
105020	Ludrová - Močidlá	2009	30.769 A	8.446 A	100 A	8.571 A	2.027 A	2.375 A	A	
		2010	17.391 A	8.737 A	100 A	12 A	1.976 A	2.32 A	A	

**PQ – 018 Paleogén Oravskej vrchoviny, Skorušiny a časti Oravskej Magury**plocha: 591,0 km<sup>2</sup>

č. objektu	lokalita	rok	NH <sub>4</sub>	NO <sub>3</sub>	NO <sub>2</sub>	CHSK <sub>Mn</sub>	vodivosť	RL 105	bil. stav	ukazovateľ
43190	Liesek	2009	100 A	2.538 A	100 A	3.846 A	1.844 A	2.075 A	A	
		2010	7.143 A	2.304 A	100 A	5.085 A	1.35 A	1.961 A	A	
43490	Podbiel	2009	28.571 A	1.253 A	100 A	3.226 A	1.989 A	2.257 A	A	
		2010	7.143 A	1.164 A	50 A	5.556 A	2.015 A	2.336 A	A	
242990	Veličná	2009	28.571 A	1.292 A	100 A	1.852 A	1.534 A	1.776 A	A	
		2010	9.091 A	3.701 A	11.111 A	1.174 A	1.88 A	2.41 A	A	

č. objektu	lokalita	rok	NH <sub>4</sub>	NO <sub>3</sub>	NO <sub>2</sub>	CHSK <sub>Mn</sub>	vodivosť	RL 105	bil. stav	ukazovateľ
243590	Párnica	2009	66.667 A	0.852 C	100 A	4.878 A	1.397 A	1.645 A	C	NO <sub>3</sub>
		2010	10 A	0.759 C	40 A	6.25 A	1.301 A	1.534 A	C	NO <sub>3</sub>
521190	Oravský Biely Potok P-11	2009	0.685 C	100 A	100 A	2.564 A	1.636 A	2.033 A	C	NH <sub>4</sub>
		2010	0.781 C	100 A	100 A	12 A	1.621 A	2.174 A	C	NH <sub>4</sub>

### M – 019 Mezozoikum západnej časti Chočských vrchov

plocha: 142,4 km<sup>2</sup>

č. objektu	lokalita	rok	NH <sub>4</sub>	NO <sub>3</sub>	NO <sub>2</sub>	CHSK <sub>Mn</sub>	vodivosť	RL 105	bil. stav	ukazovateľ
41799	Lúčky	2009								
		2010	21.053 A	5.569 A	100 A	12 A	3.429 A	4.057 A	A	

### M – 020 Mezozoikum S časti Veľkej Fatry

plocha: 184,4 km<sup>2</sup>

### G – 021 Kryštalínikum Veľkej Fatry

plocha: 64,3 km<sup>2</sup>

### M – 022 Mezozoikum Veľkej Fatry v oblasti medzi Smrekovicou a Ploskou

plocha: 154,0 km<sup>2</sup>

č. objektu	lokalita	rok	NH <sub>4</sub>	NO <sub>3</sub>	NO <sub>2</sub>	CHSK <sub>Mn</sub>	vodivosť	RL 105	bil. stav	ukazovateľ
322715	Necpaly - Lasce	2009	8.696 A	8.052 A	100 A	8.276 A	2.591 A	1.174 A	A	
		2010	8.696 A	9.187 A	100 A	9.375 A	2.543 A	2.963 A	A	

### M – 023 Mezozoikum chočského príkrovu JZ časti Veľkej Fatry

plocha: 228,3 km<sup>2</sup>

č. objektu	lokalita	rok	NH <sub>4</sub>	NO <sub>3</sub>	NO <sub>2</sub>	CHSK <sub>Mn</sub>	vodivosť	RL 105	bil. stav	ukazovateľ
132590	Harmanec - Zalámaná I	2009	10 A	6.729 A	100 A	5.941 A	3.652 A	3.802 A	A	
		2010	11.429 A	7.937 A	80 A	3.846 A	3.463 A	4.386 A	A	
322746	Blatnica	2009	14.286 A	6.553 A	100 A	7.947 A	3.378 A	3.861 A	A	
		2010	11.111 A	7.871 A	100 A	4.255 A	3.289 A	3.929 A	A	

### M – 024 Mezozoikum Veľkej Fatry a Nízkych Tatier medzi Ploskou a v okolí Donovalov

plocha: 203,1 km<sup>2</sup>

č. objektu	lokality	rok	NH <sub>4</sub>	NO <sub>3</sub>	NO <sub>2</sub>	CHSK <sub>Mn</sub>	vodivosť	RL 105	bil. stav	ukazovateľ
108032	Vyšná Revúca - Zelenô	2009	3.077 A	7.174 A	100 A	6.977 A	3.846 A	4.728 A	A	
		2010	12.5 A	8.177 A	100 A	3.252 A	3.858 A	4.556 A	A	
353914	Motyčky - pr.gen.Čunderlíka	2009	11.111 A	9.029 A	100 A	12 A	2.509 A	3.035 A	A	
		2010	10.811 A	10.299 A	80 A	12 A	2.468 A	2.928 A	A	

### PN – 025 Paleogén povodia Bielej Oravy a neogén Oravskej kotliny

plocha: 800,9 km<sup>2</sup>

č. objektu	lokality	rok	NH <sub>4</sub>	NO <sub>3</sub>	NO <sub>2</sub>	CHSK <sub>Mn</sub>	vodivosť	RL 105	bil. stav	ukazovateľ
45790	Hladovka	2009	100 A	1.42 A	100 A	12 A	3.117 A	3.185 A	A	
		2010	12.5 A	1.678 A	100 A	2.778 A	3.149 A	3.125 A	A	
604590	Námestovo - pr.Jedličník	2009	100 A	6.897 A	100 A	12 A	3.602 A	4.132 A	A	
		2010	8.333 A	6.784 A	100 A	5.66 A	3.709 A	4.065 A	A	

### MP – 026 Mezozoikum bradlového pásma a paleogén v povodí Varínky

plocha: 169,2 km<sup>2</sup>

č. objektu	lokality	rok	NH <sub>4</sub>	NO <sub>3</sub>	NO <sub>2</sub>	CHSK <sub>Mn</sub>	vodivosť	RL 105	bil. stav	ukazovateľ
345736	Zlieň	2009	12.5 A	3.086 A	100 A	12 A	2.059 A	2.451 A	A	
		2010	12.5 A	4.425 A	100 A	12 A	2.159 A	2.703 A	A	

### MG – 027 Mezozoikum a kryštalikum Krivánskej Fatry

plocha: 244,5 km<sup>2</sup>

č. objektu	lokality	rok	NH <sub>4</sub>	NO <sub>3</sub>	NO <sub>2</sub>	CHSK <sub>Mn</sub>	vodivosť	RL 105	bil. stav	ukazovateľ
107027	Belá - pri Varíne	2009	26.667 A	10.137 A	100 A	12 A	4.029 A	4.338 A	A	
		2010	13.333 A	13.046 A	80 A	5.882 A	4.344 A	5.141 A	A	

### PQ – 028 Paleogén a kvartér povodia Kysuce

plocha: 994,4 km<sup>2</sup>

č. objektu	lokality	rok	NH <sub>4</sub>	NO <sub>3</sub>	NO <sub>2</sub>	CHSK <sub>Mn</sub>	vodivosť	RL 105	bil. stav	ukazovateľ
41190	Brodno	2009	40 A	1.437 A	100 A	12 A	1.538 A	1.757 A	A	
		2010	14.286 A	1.887 A	100 A	3.333 A	1.55 A	2.049 A	A	
41690	Dunajov	2009	2.381 A	6.527 A	16.667 A	6.818 A	4.112 A	3.953 A	A	
		2010	3.226 A	10.183 A	25 A	2.429 A	3.931 A	4.338 A	A	
42090	Krásno nad Kysucou	2009	100 A	13.928 A	100 A	7.143 A	2.094 A	2.632 A	A	
		2010	10 A	10.834 A	66.667 A	2.913 A	1.727 A	2.262 A	A	
42190	Čadca	2009	16.667 A	2.762 A	100 A	12 A	1.878 A	1.764 A	A	
		2010	8 A	2.604 A	66.667 A	6.818 A	1.933 A	1.479 A	A	
42390	Čierne	2009	14.286 A	10.515 A	11.111 A	2.19 A	4.762 A	5.587 A	A	
		2010	4.545 A	39.841 A	33.333 A	2.778 A	4.039 A	5.587 A	A	

č. objektu	lokality	rok	NH <sub>4</sub>	NO <sub>3</sub>	NO <sub>2</sub>	CHSK <sub>Mn</sub>	vodivosť	RL 105	bil. stav	ukazovateľ
42690	Raková - západ	2009	3.448 A	54.348 A	40 A	1.325 A	1.881 A	2.262 A	A	
		2010	4.878 A	100 A	66.667 A	0.842 C	2.075 A	2.494 A	C	CHSK <sub>Mn</sub>
241490	Kysucké Nové Mesto	2009	100 A	4.274 A	100 A	12 A	2.218 A	2.415 A	A	
		2010	15.385 A	2.755 A	100 A	4.317 A	1.741 A	1.934 A	A	
242790	Podvysoká	2009	25 A	3.676 A	100 A	1.357 A	4.266 A	4.808 A	A	
		2010	12.5 A	9.921 A	100 A	0.773 C	6.158 A	7.042 A	C	CHSK <sub>Mn</sub>

### QP – 029 Paleogén a kvartér časti Žilinskej kotliny a V okraja Súľovských vrchov

plocha: 227,7 km<sup>2</sup>

č. objektu	lokality	rok	NH <sub>4</sub>	NO <sub>3</sub>	NO <sub>2</sub>	CHSK <sub>Mn</sub>	vodivosť	RL 105	bil. stav	ukazovateľ
31690	Žilina	2009	33.333 A	1.307 A	100 A	12 A	1.559 A	1.605 A	A	
		2010	14.286 A	1.412 A	66.667 A	12 A	1.338 A	1.488 A	A	
31890	Teplička nad Váhom	2009	20 A	7.587 A	100 A	12 A	2.238 A	2.703 A	A	
		2010	14.286 A	7.305 A	66.667 A	4.724 A	2.129 A	2.825 A	A	
32190	Mojš	2009	14.286 A	5.862 A	100 A	12 A	2.201 A	2.688 A	A	
		2010	18.182 A	4.167 A	100 A	12 A	1.984 A	2.401 A	A	
32990	Krasňany	2009	20 A	1.692 A	100 A	12 A	1.706 A	2.022 A	A	
		2010	14.286 A	2.545 A	66.667 A	12 A	1.592 A	1.957 A	A	

### MG – 030 Kryštalinikum a mezozoikum SZ svahov Lúčanskej Fatry

plocha: 78,2 km<sup>2</sup>

č. objektu	lokality	rok	NH <sub>4</sub>	NO <sub>3</sub>	NO <sub>2</sub>	CHSK <sub>Mn</sub>	vodivosť	RL 105	bil. stav	ukazovateľ
107026	Kunerad	2009	16.667 A	5.119 A	100 A	6.25 A	13.963 A	11.299 A	A	
		2010	11.111 A	4.525 A	100 A	4.255 A	14.205 A	10.87 A	A	

### MG – 031 Kryštalinikum a mezozoikum SV časti Lúčanskej Fatry

plocha: 84,6 km<sup>2</sup>

### M – 032 Mezozoikum J časti Lúčanskej Fatry

plocha: 212,5 km<sup>2</sup>

č. objektu	lokality	rok	NH <sub>4</sub>	NO <sub>3</sub>	NO <sub>2</sub>	CHSK <sub>Mn</sub>	vodivosť	RL 105	bil. stav	ukazovateľ
107028	Kamenná Poruba - Horný	2009	26.667 A	7.179 A	100 A	5.825 A	2.811 A	3.221 A	A	
		2010	12.5 A	7.145 A	100 A	3.67 A	3.014 A	3.021 A	A	

### Q-P – 033 Paleogén, neogén a kvartér Turčianskej kotliny

plocha: 437,7 km<sup>2</sup>

č. objektu	lokality	rok	NH <sub>4</sub>	NO <sub>3</sub>	NO <sub>2</sub>	CHSK <sub>Mn</sub>	vodivost'	RL 105	bil. stav	ukazovateľ
45890	Košťany	2009	66.667 A	1.527 A	66.667 A	12 A	2.222 A	2.41 A	A	
		2010	10 A	2.817 A	100 A	4.196 A	2.21 A	2.463 A	A	
46390	Kláštor pod Znievom	2009	100 A	3.215 A	100 A	12 A	2.48 A	2.849 A	A	
		2010	11.111 A	3.39 A	66.667 A	12 A	2.205 A	2.558 A	A	
46690	Ivančiná	2009	100 A	0.792 C	100 A	12 A	1.917 A	1.961 A	C	NO <sub>3</sub>
		2010	11.111 A	0.862 C	66.667 A	12 A	1.84 A	2.012 A	C	NO <sub>3</sub>
46790	Blažovce	2009	40 A	4.941 A	100 A	12 A	2.15 A	2.268 A	A	
		2010	40 A	5.75 A	100 A	2.49 A	2.061 A	2.146 A	A	
61499	Jazernica	2009	100 A	1.887 A	100 A	3.659 A	1.791 A	2 A	A	
		2010	12.5 A	1.171 A	100 A	3.125 A	1.656 A	1.701 A	A	
245590	Martin - Priekopa	2009	11.111 A	1.225 A	100 A	12 A	1.536 A	1.721 A	A	
		2010	11.111 A	1.613 A	66.667 A	3.636 A	1.38 A	1.709 A	A	
246090	Príbovce - Benice	2009	0.763 C	1.832 A	100 A	5.357 A	1.686 A	1.838 A	C	NH <sub>4</sub>
		2010	0.658 C	1.996 A	50 A	3.529 A	2.743 A	1.912 A	C	NH <sub>4</sub>
246290	Ležiachov	2009	100 A	0.964 B	100 A	12 A	1.582 A	1.706 A	B	NO <sub>3</sub>
		2010	28.571 A	0.939 B	66.667 A	6.593 A	1.516 A	1.642 A	B	NO <sub>3</sub>
610690	Dubové	2009	2.632 A	47.17 A	100 A	2.027 A	2.75 A	3.04 A	A	
		2010	2 A	100 A	40 A	3.015 A	2.397 A	2.813 A	A	

**MP – 034 Paleogén a mezozoikum bradlového pásma Súľovských vrchov  
a Podmanínskej pahorkatiny**

plocha: 228,0 km<sup>2</sup>

č. objektu	lokality	rok	NH <sub>4</sub>	NO <sub>3</sub>	NO <sub>2</sub>	CHSK <sub>Mn</sub>	vodivost'	RL 105	bil. stav	ukazovateľ
332302	Považská Teplá	2009	100 A	14.706 A	100 A	12 A	2.376 A	3.086 A	A	
		2010	12.5 A	11.547 A	100 A	12 A	2.285 A	3.049 A	A	

**M – 035 Mezozoikum S časti Strážovských vrchov**

plocha: 257,3 km<sup>2</sup>

č. objektu	lokality	rok	NH <sub>4</sub>	NO <sub>3</sub>	NO <sub>2</sub>	CHSK <sub>Mn</sub>	vodivost'	RL 105	bil. stav	ukazovateľ
81800	Domanižská Lehota	2009	36.364 A	10.163 A	100 A	4.494 A	2.959 A	3.738 A	A	
		2010	8.696 A	11.08 A	100 A	12 A	2.833 A	3.636 A	A	
88100	Pružina-Býky	2009	22.222 A	5.579 A	100 A	3.896 A	3.27 A	3.906 A	A	
		2010	14.815 A	6.427 A	100 A	7.692 A	3.125 A	3.906 A	A	
332321	Mojtín-Uhliská č.1	2009	25 A	4.014 A	100 A	9.023 A	2.347 A	2.807 A	A	
		2010	14.286 A	4.644 A	100 A	12 A	2.245 A	2.692 A	A	
345739	Fačkov	2009	50 A	7.701 A	100 A	9.6 A	2.719 A	3.215 A	A	
		2010	13.333 A	5.903 A	100 A	7.547 A	2.593 A	3.19 A	A	

**M – 036 Mezozoikum SZ časti Strážovských vrchov**

plocha: 167,6 km<sup>2</sup>

**QN – 037 Kvartér a neogén Ilavskej kotliny**

plocha: 137,5 km<sup>2</sup>

č. objektu	lokality	rok	NH <sub>4</sub>	NO <sub>3</sub>	NO <sub>2</sub>	CHSK <sub>Mn</sub>	vodivosť	RL 105	bil. stav	ukazovateľ
16990	Nemšová	2009								
		2010	100 A	1.041 B	66.667 A	12 A	1.573 A	1.786 A	B	NO <sub>3</sub>
17090	Príles	2009	100 A	1.255 A	100 A	6.977 A	1.681 A	1.704 A	A	
		2010	18.182 A	1.364 A	100 A	12 A	1.575 A	1.626 A	A	
17790	Horenická Hôrka	2009	66.667 A	2.252 A	100 A	2.247 A	0.494 C	0.571 C	C	vodivosť, RL 105
		2010	12.5 A	1.616 A	66.667 A	12 A	1.018 B	1.406 A	B	vodivosť
18990	Savčina	2009	100 A	3.106 A	100 A	4.839 A	2.216 A	2.532 A	A	
		2010	11.111 A	3.555 A	100 A	8 A	2.092 A	2.215 A	A	
113110	Dobrá prameň Jazero	2009	66.667 A	2.564 A	100 A	7.407 A	1.774 A	1.859 A	A	
		2010	40 A	2.577 A	66.667 A	4.545 A	1.689 A	1.832 A	A	
217190	Horovce	2009	100 A	1.946 A	100 A	5.556 A	1.812 A	1.946 A	A	
		2010	14.286 A	1.745 A	100 A	12 A	1.679 A	1.852 A	A	
217890	Dolné Kočkovce	2009	50 A	0.83 C	100 A	5.085 A	1.294 A	1.346 A	C	NO <sub>3</sub>
		2010	11.111 A	1.155 A	100 A	12 A	1.348 A	1.56 A	A	
332316	Púchov	2009	10 A	1.704 A	66.667 A	4.286 A	2.092 A	2.513 A	A	
		2010	11.111 A	1.218 A	66.667 A	12 A	1.687 A	1.862 A	A	
332601	Dubnica SMZ	2009	100 A	8.299 A	100 A	7.407 A	2.461 A	3.106 A	A	
		2010	10 A	6.337 A	100 A	12 A	2.33 A	2.994 A	A	

#### Q-M – 038 Kwartér Trenčianskej kotliny a priľahlé mezozoikum Trenčianskej vrchoviny

plocha: 108,5 km<sup>2</sup>

č. objektu	lokality	rok	NH <sub>4</sub>	NO <sub>3</sub>	NO <sub>2</sub>	CHSK <sub>Mn</sub>	vodivosť	RL 105	bil. stav	ukazovateľ
16090	Veľké Bierovce	2009	11.765 A	0.737 C	66.667 A	12 A	1.297 A	1.318 A	C	NO <sub>3</sub>
		2010	11.111 A	0.728 C	66.667 A	12 A	1.264 A	1.383 A	C	NO <sub>3</sub>
113104	Veľké Bierovce HSB-1	2009	40 A	1.894 A	100 A	12 A	1.268 A	1.397 A	A	
		2010	10 A	1.499 A	100 A	12 A	1.111 A	1.344 A	A	

#### Q – 039 Kwartér Bytčianskej kotliny

plocha: 50,1 km<sup>2</sup>

č. objektu	lokality	rok	NH <sub>4</sub>	NO <sub>3</sub>	NO <sub>2</sub>	CHSK <sub>Mn</sub>	vodivosť	RL 105	bil. stav	ukazovateľ
217990	Hrabové	2009	18.182 A	8.347 A	40 A	2.703 A	1.883 A	2.247 A	A	
		2010	12.5 A	5.432 A	25 A	2.885 A	1.486 A	1.77 A	A	
345730	Bytča	2009	40 A	15.038 A	100 A	1.587 A	2.831 A	3.623 A	A	
		2010	14.286 A	11.403 A	66.667 A	6.818 A	2.706 A	3.472 A	A	

#### PM – 040 Paleogén a mezozoikum bradlového pásma Javorníkov a SV časti Bielych Karpát

plocha: 866,9 km<sup>2</sup>

č. objektu	lokality	rok	NH <sub>4</sub>	NO <sub>3</sub>	NO <sub>2</sub>	CHSK <sub>Mn</sub>	vodivosť	RL 105	bil. stav	ukazovateľ
86599	Č. Kameň	2009								
		2010	12.5 A	7.485 A	100 A	3.846 A	3.298 A	4.098 A	A	

**PM – 041 Paleogén a mezozoikum bradlového pásma povodia Vláry**plocha: 57,9 km<sup>2</sup>**PM – 042 Paleogén a mezozoikum bradlového pásma V časti Bielych Karpát a S časti Myjavskej pahorkatiny**plocha: 407,9 km<sup>2</sup>**PM – 043 Paleogén a mezozoikum bradlového pásma Z časti Bielych Karpát**plocha: 255,4 km<sup>2</sup>

č. objektu	lokality	rok	NH <sub>4</sub>	NO <sub>3</sub>	NO <sub>2</sub>	CHSK <sub>Mn</sub>	vodivosť	RL 105	bil. stav	ukazovateľ
599	Skalica	2009								
		2010	16.667 A	0.391 C	100 A	12 A	1.299 A	1.488 A	C	NO <sub>3</sub>
2399	Stará Myjava	2009	25 A	3.876 A	100 A	12 A	3.894 A	2.89 A	A	
		2010	16.667 A	4.587 A	100 A	12 A	2.47 A	2.994 A	A	
5099	Vrbovce	2009	100 A	10.288 A	100 A	4.688 A	1.917 A	2.304 A	A	
		2010	16.667 A	18.248 A	100 A	12 A	2.182 A	2.732 A	A	
5299	Sobotište	2009	100 A	8.696 A	100 A	12 A	1.981 A	2.326 A	A	
		2010	16.667 A	12.723 A	100 A	12 A	1.855 A	2.203 A	A	

**N-M – 044 Neogén až krieda Myjavskej pahorkatiny JZ od bradlového pásma**plocha: 242,7 km<sup>2</sup>

č. objektu	lokality	rok	NH <sub>4</sub>	NO <sub>3</sub>	NO <sub>2</sub>	CHSK <sub>Mn</sub>	vodivosť	RL 105	bil. stav	ukazovateľ
3399	Brez. pod Bradlom	2009								
		2010	12.5 A	4.902 A	100 A	12 A	1.852 A	2.294 A	A	
95699	Lubina	2009	12.5 A	2.463 A	100 A	12 A	1.809 A	2.075 A	A	
		2010	25 A	2.778 A	100 A	12 A	1.712 A	2.11 A	A	
9899	Vaďovce	2009	100 A	1.563 A	100 A	12 A	1.812 A	1.832 A	A	
		2010	25 A	1.661 A	100 A	12 A	1.682 A	1.908 A	A	

**M – 045 Mezozoikum Čachtických Karpát a časti Bielokarpatského podhoria**plocha: 77,2 km<sup>2</sup>

č. objektu	lokality	rok	NH <sub>4</sub>	NO <sub>3</sub>	NO <sub>2</sub>	CHSK <sub>Mn</sub>	vodivosť	RL 105	bil. stav	ukazovateľ
113135	Čachtice	2009	28.571 A	4.032 A	100 A	12 A	2.396 A	2.481 A	A	
		2010	10.526 A	4.608 A	100 A	12 A	2.003 A	2.484 A	A	

**MG – 046 Mezozoikum a paleozoikum SZ časti Považského Inovca**plocha: 140,8 km<sup>2</sup>

**MG – 047 Mezozoikum strednej a južnej časti Považského Inovca**plocha: 194,3 km<sup>2</sup>

č. objektu	lokalita	rok	NH <sub>4</sub>	NO <sub>3</sub>	NO <sub>2</sub>	CHSK <sub>Mn</sub>	vodivosť	RL 105	bil. stav	ukazovateľ
98099	Lúka nad Váhom	2009	33.333 A	6.09 A	100 A	12 A	2.412 A	2.857 A	A	
		2010	11.111 A	7.02 A	100 A	8.889 A	2.258 A	2.759 A	A	
104016	Banka - Vápenište	2009	15.385 A	2.454 A	100 A	12 A	1.824 A	2.051 A	A	
		2010	13.333 A	2.141 A	100 A	12 A	1.701 A	1.907 A	A	

**Q – 048 Kwartér Váhu v Podunajskej nížine S od čiar Šaľa - Galanta**plocha: 539,6 km<sup>2</sup>

č. objektu	lokalita	rok	NH <sub>4</sub>	NO <sub>3</sub>	NO <sub>2</sub>	CHSK <sub>Mn</sub>	vodivosť	RL 105	bil. stav	ukazovateľ
14090	Dolné Voderady	2009	13.333 A	2.604 A	25 A	12 A	1.412 A	1.397 A	A	
		2010	11.111 A	0.767 C	100 A	12 A	1.198 A	1.245 A	C	NO <sub>3</sub>
14290	Drahovce	2009	13.333 A	1.117 A	100 A	12 A	1.111 A	1.111 A	A	
		2010	12.5 A	1.042 B	100 A	12 A	1.039 B	1.11 A	B	vodivosť, NO <sub>3</sub>
14390	Malý Ostrov - Orvište	2009	9.524 A	44.843 A	4.545 A	7.5 A	1.879 A	0.99 B	B	RL 105
		2010	7.692 A	100 A	6.25 A	5.357 A	0.964 B	0.963 B	B	RL 105, vodivosť
18590	Považany	2009	13.333 A	2.347 A	66.667 A	12 A	1.938 A	2.208 A	A	
		2010	16.667 A	2.041 A	100 A	12 A	1.779 A	2.033 A	A	
20790	Brestovany	2009	1.667 A	100 A	66.667 A	3.704 A	0.973 B	0.697 C	C	RL 105
		2010	3.125 A	100 A	66.667 A	4.138 A	0.845 C	0.686 C	C	RL 105, vodivosť
22190	Šoporňa - Štrkovec	2009	3.704 A	100 A	100 A	12 A	2.339 A	2.146 A	A	
		2010	2.703 A	100 A	100 A	2.51 A	2.258 A	2.506 A	A	
116505	Orvište	2009	100 A	3.788 A	100 A	12 A	1.302 A	1.279 A	A	
		2010	11.111 A	2.571 A	100 A	12 A	1.227 A	1.238 A	A	
214490	Moravany	2009	2.564 A	10.571 A	100 A	7.229 A	1.429 A	1.565 A	A	
		2010	8.333 A	3.614 A	50 A	12 A	1.328 A	1.397 A	A	
215290	Nové Mesto n./Váhom	2009	2.273 A	100 A	66.667 A	7.229 A	2.735 A	3.497 A	A	
		2010	2.326 A	18.315 A	100 A	4.027 A	2.567 A	2.415 A	A	
220890	Šulekovo	2009	40 A	1.335 A	100 A	6.667 A	1.004 B	0.995 B	B	RL 105, vodivosť
		2010	11.111 A	0.657 C	50 A	6.383 A	0.896 C	0.869 C	C	NO <sub>3</sub> , RL 105, vodivosť
534190	Nové Mesto n./Váhom M-14	2009								
		2010	16.667 A	5.192 A	100 A	12 A	1.625 A	2.075 A	A	

**N – 049 Neogén Trnavskej pahorkatiny**plocha: 453,1 km<sup>2</sup>

č. objektu	lokalita	rok	NH <sub>4</sub>	NO <sub>3</sub>	NO <sub>2</sub>	CHSK <sub>Mn</sub>	vodivosť	RL 105	bil. stav	ukazovateľ
103012	Chorvátsky Grob - HUČ	2009	50 A	37.879 A	100 A	12 A	1.852 A	2.439 A	A	
		2010	8.333 A	100 A	100 A	12 A	1.871 A	2.457 A	A	
103013	Nižná - 10/1	2009	100 A	14.535 A	100 A	12 A	1.68 A	1.961 A	A	
		2010	12.5 A	100 A	12.5 A	12 A	1.59 A	1.961 A	A	



**QN – 050 Kvartér Trnavskej pahorkatiny**plocha: 480,3 km<sup>2</sup>

č. objektu	lokalita	rok	NH <sub>4</sub>	NO <sub>3</sub>	NO <sub>2</sub>	CHSK <sub>Mn</sub>	vodivosť	RL 105	bil. stav	ukazovateľ
4590	Žilkovce Ratkovce	2009	100 A	1.718 A	100 A	12 A	1.866 A	2.128 A	A	
		2010	12.5 A	1.761 A	100 A	12 A	1.687 A	1.916 A	A	

**Q – 051 Kvartér západného okraja Podunajskej roviny**plocha: 254,8 km<sup>2</sup>

č. objektu	lokalita	rok	NH <sub>4</sub>	NO <sub>3</sub>	NO <sub>2</sub>	CHSK <sub>Mn</sub>	vodivosť	RL 105	bil. stav	ukazovateľ
71390	Vajnory-Štrkovisko	2009	11.111 A	2.801 A	4.762 A	4.878 A	1.001 B	1.232 A	B	vodivosť
		2010	11.111 A	2.801 A	4.762 A	4.878 A	1.001 B	1.232 A	B	
71690	BA-Ružínovská ul.	2009	66.667 A	2.618 A	100 A	12 A	1.381 A	1.374 A	A	
		2010	7.143 A	2.941 A	66.667 A	7.407 A	1.186 A	1.443 A	A	
210890	Zálesie	2009	33.333 A	2.584 A	100 A	6.25 A	1.524 A	1.764 A	A	
		2010	18.182 A	1.98 A	100 A	12 A	1.445 A	1.471 A	A	
270390	Šprinclov Majer	2009	4.167 A	100 A	100 A	1.7 A	1.772 A	2.101 A	A	
		2010	3.125 A	100 A	66.667 A	1.579 A	1.806 A	2.096 A	A	
270790	BA-za Dynamitkou	2009	2.041 A	8.333 A	12.5 A	0.301 C	0.728 C	0.798 C	C	CHSK <sub>Mn</sub> , vodivosť, RL 105
		2010	1.667 A	16.835 A	33.333 A	0.284 C	0.635 C	0.669 C	C	CHSK <sub>Mn</sub> , vodivosť, RL 105
272690	BA-Pálenisko	2009	66.667 A	2.618 A	100 A	12 A	1.461 A	1.689 A	A	
		2010	9.091 A	2.674 A	66.667 A	12 A	1.509 A	1.715 A	A	
273190	BA-Vrakuňa	2009	66.667 A	1.055 B	100 A	4.348 A	1.019 B	1.131 A	B	vodivosť, NO <sub>3</sub>
		2010	12.5 A	1.056 B	100 A	12 A	1.094 B	1.225 A	B	vodivosť, NO <sub>3</sub>
279490	BA-Petržalka-colnica	2009	100 A	1.764 A	100 A	12 A	1.137 A	1.193 A	A	
		2010	12.5 A	2.326 A	100 A	12 A	1.33 A	1.437 A	A	
344990	BA-Ružinov	2009	66.667 A	1.818 A	100 A	12 A	1.162 A	1.339 A	A	
		2010	12.5 A	1.73 A	100 A	12 A	1.079 B	1.22 A	B	vodivosť
601691	Rovinka	2009	25 A	100 A	50 A	12 A	2.75 A	3.306 A	A	
		2010	9.091 A	100 A	80 A	12 A	2.902 A	3.534 A	A	
601692	Rovinka	2009	44.444 A	100 A	66.667 A	12 A	2.554 A	2.99 A	A	
		2010	6.061 A	100 A	80 A	7.692 A	2.567 A	2.813 A	A	
712590	Ba - Petržalka	2009	100 A	2.996 A	100 A	12 A	1.124 A	1.124 A	A	
		2010	11.111 A	3.333 A	100 A	12 A	1.454 A	1.13 A	A	
716690	Petržalka	2009	100 A	3.65 A	28.571 A	12 A	1.08 B	1.127 A	B	vodivosť
		2010	11.111 A	2.809 A	12.5 A	12 A	1.028 B	1.064 B	B	vodivosť, RL 105
720091	Podunaj. Biskupice	2009	100 A	1.511 A	100 A	20 A	1.387 A	1.592 A	A	
		2010	12.5 A	1.486 A	100 A	12 A	1.383 A	1.497 A	A	
720092	Podunaj. Biskupice	2009	40 A	1.473 A	100 A	19.967 A	1.384 A	1.575 A	A	
		2010	12.5 A	1.464 A	100 A	12 A	1.382 A	1.46 A	A	
720291	Slovnaft	2009	2 A	15.848 A	10 A	1.23 A	1.802 A	2.564 A	A	
		2010	1.949 A	100 A	100 A	0.362 C	1.416 A	1.792 A	C	CHSK <sub>Mn</sub>
720292	Slovnaft	2009	1.961 A	9.551 A	8.333 A	2.575 A	2.468 A	3.236 A	A	
		2010	1.031 B	39.216 A	8.696 A	0.465 C	1.258 A	1.546 A	C	CHSK <sub>Mn</sub>
721591	Malinovo	2009	100 A	3.209 A	100 A	12 A	2.262 A	2.463 A	A	
		2010	22.222 A	2.304 A	100 A	4.138 A	2.148 A	2.584 A	A	
721592	Malinovo	2009	100 A	4.065 A	100 A	12 A	2.008 A	2.262 A	A	
		2010	22.222 A	3.356 A	100 A	12 A	1.979 A	2.392 A	A	
721593	Malinovo	2009	100 A	5.144 A	100 A	12 A	2.304 A	1.988 A	A	
		2010	18.182 A	5.105 A	100 A	12 A	2.281 A	2.392 A	A	

**Q – 052 Kwartér JZ časti Podunajskej roviny**

 plocha: 1897,8 km<sup>2</sup>

č. objektu	lokalita	rok	NH <sub>4</sub>	NO <sub>3</sub>	NO <sub>2</sub>	CHSK <sub>Mn</sub>	vodivosť	RL 105	bil. stav	ukazovateľ
72990	Čunovo	2009	100 A	0.555 C	100 A	4.762 A	1.093 B	1.017 B	C	NO <sub>3</sub>
		2010	12.5 A	0.655 C	66.667 A	12 A	1.134 A	1.06 B	C	NO <sub>3</sub>
204790	Blatné	2009	25 A	0.796 C	100 A	4.724 A	1.523 A	1.805 A	C	NO <sub>3</sub>
		2010	18.182 A	0.895 C	100 A	12 A	1.517 A	1.764 A	C	NO <sub>3</sub>
260290	Komárno	2009	28.571 A	1.908 A	66.667 A	4.8 A	1.182 A	1.46 A	A	
		2010	9.091 A	3.597 A	66.667 A	3.871 A	1.438 A	1.786 A	A	
260490	Komárno	2009	66.667 A	2.024 A	16.667 A	12 A	1.434 A	1.631 A	A	
		2010	11.111 A	3.888 A	50 A	4.317 A	1.479 A	1.541 A	A	
260790	Kameničná	2009	40 A	8.375 A	66.667 A	5.172 A	1.282 A	1.529 A	A	
		2010	11.111 A	7.955 A	25 A	2.344 A	1.257 A	1.537 A	A	
261190	Kameničná - Piesky	2009	0.893 C	100 A	100 A	3.947 A	1.399 A	1.712 A	C	NH <sub>4</sub>
		2010	1.818 A	100 A	100 A	7.407 A	1.233 A	1.418 A	A	
264290	Okoč - Aszod	2009	1.493 A	100 A	40 A	3.015 A	1.935 A	2.283 A	A	
		2010	1.852 A	100 A	100 A	1.929 A	1.911 A	2.235 A	A	
264791	Kližská Nemá	2009	2.151 A	100 A	100 A	6.061 A	1.771 A	2.345 A	A	
		2010	2.985 A	100 A	100 A	4.301 A	1.843 A	2.232 A	A	
264792	Kližská Nemá	2009	2.105 A	100 A	100 A	4.688 A	1.525 A	1.723 A	A	
		2010	3.175 A	11.696 A	9.302 A	1.987 A	1.081 B	0.99 B	B	RL 105, vodivosť
600491	Čalovo	2009	9.524 A	100 A	100 A	9.375 A	3.145 A	4.008 A	A	
		2010	5.714 A	100 A	100 A	7.692 A	3.067 A	3.704 A	A	
600492	Čalovo	2009	10.526 A	100 A	100 A	10.435 A	2.304 A	2.692 A	A	
		2010	7.143 A	100 A	100 A	9.302 A	2.275 A	2.516 A	A	
600493	Čalovo	2009	16 A	3.322 A	36.364 A	4.781 A	1.418 A	1.634 A	A	
		2010	12.5 A	2.151 A	20 A	6.63 A	1.29 A	1.388 A	A	
600591	Jahodná	2009	100 A	100 A	100 A	12 A	2.508 A	2.941 A	A	
		2010	18.182 A	100 A	33.333 A	12 A	2.505 A	2.778 A	A	
600592	Jahodná	2009	100 A	17.483 A	40 A	12 A	2.498 A	2.688 A	A	
		2010	22.222 A	18.519 A	14.286 A	12 A	2.458 A	2.584 A	A	
600593	Jahodná	2009	5.882 A	52.083 A	100 A	12 A	2.178 A	2.506 A	A	
		2010	15.385 A	2.523 A	11.111 A	4.317 A	1.152 A	1.114 A	A	
601092	Dobrohošť	2009	17.391 A	35.088 A	50 A	9.524 A	2.852 A	3.643 A	A	
		2010	11.765 A	80 A	36.364 A	12 A	2.817 A	3.384 A	A	
601095	Dobrohošť	2009	23.529 A	12.516 A	16.667 A	9.231 A	2.693 A	3.328 A	A	
		2010	16 A	13.899 A	18.182 A	12 A	2.732 A	3.096 A	A	
601096	Dobrohošť	2009	8 A	13.21 A	8 A	8.511 A	2.212 A	2.845 A	A	
		2010	4.762 A	5.94 A	3.077 A	12 A	2.092 A	2.291 A	A	
601191	Oľdza	2009	40 A	4.057 A	100 A	12 A	2.825 A	3.339 A	A	
		2010	16 A	4.115 A	50 A	12 A	2.817 A	3.16 A	A	
601192	Oľdza	2009	28.571 A	0.799 C	57.143 A	12 A	1.287 A	1.294 A	C	NO <sub>3</sub>
		2010	17.391 A	0.8 C	50 A	9.449 A	1.294 A	1.289 A	C	NO <sub>3</sub>
601195	Oľdza	2009	36.364 A	0.577 C	33.333 A	12 A	1.265 A	1.258 A	C	NO <sub>3</sub>
		2010	20 A	0.536 C	50 A	12 A	1.216 A	1.179 A	C	NO <sub>3</sub>
601291	Vlky	2009	5.128 A	31.348 A	100 A	12 A	2.455 A	2.981 A	A	
		2010	6.667 A	16.181 A	80 A	12 A	2.412 A	2.972 A	A	
601292	Vlky	2009	4.274 A	100 A	57.143 A	12 A	2.489 A	3.067 A	A	
		2010	5.556 A	100 A	80 A	9.302 A	2.449 A	2.954 A	A	
601293	Vlky	2009	25 A	7.278 A	57.143 A	12 A	2.287 A	2.801 A	A	
		2010	28.571 A	2.703 A	80 A	7.5 A	1.85 A	1.944 A	A	
601391	Kalinkovo	2009	0.435 C	100 A	57.143 A	2.948 A	2.585 A	3.205 A	C	NH <sub>4</sub>
		2010	0.545 C	100 A	80 A	2.4 A	2.593 A	3.145 A	C	NH <sub>4</sub>

č. objektu	lokalita	rok	NH <sub>4</sub>	NO <sub>3</sub>	NO <sub>2</sub>	CHSK <sub>Mn</sub>	vodivost'	RL 105	bil. stav	ukazovateľ
601392	Kalinkovo	2009	20 A	6.468 A	13.333 A	8.511 A	3.027 A	3.534 A	A	
		2010	12.5 A	5.672 A	13.333 A	12 A	2.926 A	3.273 A	A	
601393	Kalinkovo	2009	21.053 A	5.436 A	8.696 A	8.955 A	2.934 A	3.484 A	A	
		2010	14.815 A	5.749 A	9.091 A	12 A	2.973 A	3.273 A	A	
601591	Pod. Biskupice - N. Košariská	2009	44.444 A	20.64 A	100 A	12 A	2.096 A	2.288 A	A	
		2010	14.286 A	31.696 A	80 A	12 A	2.142 A	2.294 A	A	
601592	Pod. Biskupice - N. Košariská	2009	44.444 A	13.089 A	20 A	12 A	2.085 A	2.281 A	A	
		2010	10 A	15.552 A	13.333 A	12 A	2.103 A	2.215 A	A	
601593	Pod. Biskupice - N. Košariská	2009	36.364 A	8.278 A	50 A	12 A	2.068 A	2.157 A	A	
		2010	16.667 A	8.306 A	66.667 A	12 A	2.096 A	2.247 A	A	
602791	Jarovce	2009	0.889 C	66.445 A	44.444 A	4.938 A	2.839 A	3.795 A	C	NH <sub>4</sub>
		2010	0.676 C	100 A	100 A	3.863 A	2.828 A	3.546 A	C	NH <sub>4</sub>
602792	Jarovce	2009	0.489 C	100 A	44.444 A	3.67 A	2.476 A	3.257 A	C	NH <sub>4</sub>
		2010	0.462 C	51.903 A	100 A	1.701 A	2.475 A	3.119 A	C	NH <sub>4</sub>
602891	Rusovce - Mokrad'	2009	57.143 A	5.283 A	100 A	12 A	3.03 A	3.503 A	A	
		2010	12.903 A	5.472 A	100 A	12 A	3.081 A	3.515 A	A	
602892	Rusovce - Mokrad'	2009	40 A	5 A	100 A	3.438 A	3.025 A	3.527 A	A	
		2010	15.385 A	5.074 A	100 A	8.451 A	3.066 A	2.941 A	A	
602893	Rusovce - Mokrad'	2009	57.143 A	5.363 A	100 A	12 A	2.957 A	3.54 A	A	
		2010	19.048 A	4.7 A	100 A	12 A	2.854 A	3.279 A	A	
602991	Rusovce	2009	80 A	4.983 A	100 A	12 A	2.966 A	3.306 A	A	
		2010	19.048 A	5.169 A	100 A	12 A	3.001 A	3.19 A	A	
602992	Rusovce	2009	57.143 A	5.206 A	80 A	4.082 A	2.884 A	3.289 A	A	
		2010	17.391 A	5.463 A	100 A	12 A	2.939 A	3.361 A	A	
602993	Rusovce	2009	57.143 A	5.277 A	80 A	12 A	2.764 A	3.328 A	A	
		2010	13.333 A	5.629 A	100 A	12 A	2.826 A	3.16 A	A	
603091	Čunovo	2009	33.333 A	5.101 A	16.667 A	12 A	3.077 A	3.591 A	A	
		2010	11.111 A	5.099 A	18.182 A	12 A	3.036 A	3.478 A	A	
603092	Čunovo	2009	21.053 A	5.274 A	40 A	8.054 A	3.06 A	3.604 A	A	
		2010	10.526 A	4.555 A	44.444 A	12 A	2.945 A	3.221 A	A	
603093	Čunovo	2009	25 A	6.16 A	100 A	12 A	2.798 A	3.35 A	A	
		2010	11.765 A	5.858 A	100 A	12 A	3.197 A	3.63 A	A	
603191	Jelka	2009	100 A	1.473 A	1.818 A	12 A	1.401 A	1.422 A	A	
		2010	15.385 A	1.401 A	1.754 A	12 A	1.382 A	1.342 A	A	
603192	Jelka	2009	100 A	1.259 A	100 A	12 A	1.357 A	1.319 A	A	
		2010	12.5 A	1.236 A	66.667 A	12 A	1.359 A	1.342 A	A	
603291	Gabčíkovo	2009	57.143 A	27.972 A	100 A	3.774 A	2.097 A	2.252 A	A	
		2010	10.526 A	51.151 A	66.667 A	12 A	1.998 A	2.21 A	A	
603292	Gabčíkovo	2009	40 A	25.806 A	100 A	6.091 A	2.065 A	2.172 A	A	
		2010	11.111 A	29.806 A	100 A	12 A	2.033 A	2.06 A	A	
603391	Mliečany	2009	30.769 A	3.724 A	44.444 A	12 A	1.785 A	2.039 A	A	
		2010	15.385 A	3.663 A	80 A	12 A	2.002 A	1.965 A	A	
603392	Mliečany	2009	33.333 A	1.946 A	36.364 A	12 A	1.695 A	1.513 A	A	
		2010	14.286 A	1.537 A	80 A	12 A	1.53 A	1.448 A	A	
605990	Čalovec - Kameničná	2009	1.587 A	100 A	100 A	5.882 A	2.296 A	3.086 A	A	
		2010	0.901 B	100 A	100 A	12 A	2.323 A	3.185 A	B	NH <sub>4</sub>
724191	Kvetoslavov	2009	100 A	13.141 A	14.286 A	12 A	2.75 A	3.03 A	A	
		2010	9.091 A	21.097 A	6.667 A	12 A	2.714 A	3.067 A	A	
724192	Kvetoslavov	2009	40 A	15.601 A	100 A	12 A	3.737 A	2.941 A	A	
		2010	10 A	19.157 A	25 A	12 A	2.554 A	2.959 A	A	
724891	Šamorín - Čilistov	2009	100 A	100 A	100 A	12 A	2.86 A	3.289 A	A	
		2010	12.5 A	100 A	100 A	12 A	2.778 A	3.436 A	A	
724892	Šamorín - Čilistov	2009	100 A	100 A	100 A	12 A	2.637 A	3.257 A	A	
		2010	12.5 A	100 A	100 A	12 A	2.682 A	3.378 A	A	

č. objektu	lokalita	rok	NH <sub>4</sub>	NO <sub>3</sub>	NO <sub>2</sub>	CHSK <sub>Mn</sub>	vodivost'	RL 105	bil. stav	ukazovateľ
724893	Šamorín - Čilistov	2009	100 A	100 A	100 A	12 A	2.806 A	3.65 A	A	
		2010	11.111 A	100 A	100 A	12 A	2.89 A	3.731 A	A	
725491	Horná Potôň	2009	100 A	1.276 A	100 A	12 A	1.818 A	1.862 A	A	
		2010	22.222 A	1.266 A	100 A	12 A	1.825 A	2 A	A	
725492	Horná Potôň	2009	11.111 A	0.737 C	100 A	12 A	1.427 A	1.346 A	C	NO <sub>3</sub>
		2010	18.182 A	0.737 C	100 A	12 A	1.412 A	1.486 A	C	NO <sub>3</sub>
725493	Horná Potôň	2009	100 A	1.022 B	100 A	12 A	1.599 A	1.59 A	B	NO <sub>3</sub>
		2010	22.222 A	0.742 C	2.02 A	12 A	1.374 A	1.41 A	C	NO <sub>3</sub>
726591	Šamorín - Mliečno	2009	18.182 A	17.316 A	100 A	12 A	2.648 A	3.165 A	A	
		2010	16.667 A	15.129 A	80 A	12 A	2.647 A	2.882 A	A	
726592	Šamorín - Mliečno	2009	25 A	8.061 A	57.143 A	12 A	2.194 A	2.541 A	A	
		2010	16.667 A	10.504 A	80 A	12 A	2.244 A	2.604 A	A	
726593	Šamorín - Mliečno	2009	25 A	16.807 A	57.143 A	12 A	2.543 A	3.175 A	A	
		2010	21.053 A	15.516 A	80 A	12 A	2.374 A	2.766 A	A	
727491	Vojka	2009	100 A	21.692 A	100 A	12 A	2.53 A	1.546 A	A	
		2010	12.5 A	100 A	100 A	12 A	2.483 A	2.74 A	A	
727492	Vojka	2009	100 A	25.641 A	100 A	12 A	2.518 A	2.874 A	A	
		2010	16.667 A	27.855 A	100 A	12 A	2.323 A	2.5 A	A	
727493	Vojka	2009	100 A	13.089 A	100 A	12 A	2.671 A	3.067 A	A	
		2010	14.286 A	15.221 A	100 A	12 A	2.735 A	2.841 A	A	
727791	Rohovce - Štrkovec	2009	20 A	10.953 A	14.286 A	20 A	2.446 A	2.538 A	A	
		2010	11.111 A	12.953 A	12.5 A	12 A	2.383 A	2.506 A	A	
727793	Rohovce - Štrkovec	2009	20 A	10.438 A	14.286 A	12 A	2.22 A	2.309 A	A	
		2010	14.286 A	11.862 A	14.286 A	12 A	2.189 A	2.32 A	A	
727794	Rohovce - Štrkovec	2009	16.667 A	12.837 A	33.333 A	12 A	2.006 A	2.123 A	A	
		2010	12.5 A	14.306 A	25 A	12 A	1.979 A	2.075 A	A	
729391	Veľké Blahovo	2009	0.513 C	100 A	100 A	3.593 A	1.967 A	2.309 A	C	NH <sub>4</sub>
		2010	0.781 C	100 A	100 A	4.167 A	1.827 A	2.028 A	C	NH <sub>4</sub>
729394	Veľké Blahovo	2009	40 A	2.257 A	14.286 A	12 A	1.837 A	1.845 A	A	
		2010	11.111 A	2.169 A	11.111 A	12 A	1.823 A	1.786 A	A	
729492	Orechová Potôň	2009	100 A	1.645 A	100 A	12 A	1.613 A	1.597 A	A	
		2010	16.667 A	1.565 A	100 A	12 A	1.621 A	1.558 A	A	
729493	Orechová Potôň	2009	100 A	1.757 A	100 A	12 A	1.581 A	1.522 A	A	
		2010	14.286 A	1.653 A	100 A	12 A	1.602 A	2.304 A	A	
731291	Kostolné Kračany	2009	28.571 A	4.107 A	100 A	12 A	1.908 A	1.792 A	A	
		2010	12.5 A	2.222 A	100 A	12 A	1.62 A	1.608 A	A	
731292	Kostolné Kračany	2009	100 A	2.597 A	100 A	12 A	1.673 A	1.6 A	A	
		2010	12.5 A	2.353 A	100 A	12 A	1.655 A	1.692 A	A	
733691	Vrakuňa	2009	66.667 A	17.699 A	25 A	12 A	3.608 A	4.464 A	A	
		2010	4.762 A	25.445 A	16.667 A	5.128 A	3.602 A	4.505 A	A	
733693	Vrakuňa	2009	66.667 A	28.09 A	100 A	12 A	2.962 A	3.425 A	A	
		2010	6.667 A	100 A	25 A	12 A	2.924 A	3.311 A	A	
733695	Vrakuňa	2009	7.143 A	100 A	100 A	7.792 A	2 A	1.996 A	A	
		2010	3.571 A	100 A	100 A	12 A	2.002 A	2.008 A	A	
736591	Palkovičovo - SAP	2009	3.704 A	100 A	100 A	6.977 A	2.924 A	3.289 A	A	
		2010	2.778 A	100 A	100 A	12 A	2.877 A	3.378 A	A	
736592	Palkovičovo - SAP	2009	1.613 A	100 A	100 A	5.217 A	2.747 A	3.472 A	A	
		2010	1.587 A	100 A	100 A	12 A	2.723 A	3.175 A	A	
736593	Palkovičovo - SAP	2009	1.923 A	100 A	100 A	7.895 A	2.089 A	2.525 A	A	
		2010	1.961 A	100 A	100 A	7.229 A	2.082 A	2.392 A	A	
736691	Kľúčovec	2009	3.846 A	100 A	100 A	12 A	3.704 A	4.484 A	A	
		2010	3.571 A	100 A	100 A	12 A	3.765 A	4.762 A	A	
736692	Kľúčovec	2009	1.471 A	100 A	100 A	7.407 A	1.881 A	2.128 A	A	
		2010	2.083 A	100 A	100 A	12 A	1.749 A	1.942 A	A	

č. objektu	lokality	rok	NH <sub>4</sub>	NO <sub>3</sub>	NO <sub>2</sub>	CHSK <sub>Mn</sub>	vodivosť	RL 105	bil. stav	ukazovateľ
736693	Kľúčovec	2009	5.263 A	100 A	100 A	12 A	3.66 A	4.695 A	A	
		2010	3.704 A	100 A	100 A	12 A	3.794 A	4.785 A	A	
738191	Zlatná na Ostrove	2009	3.846 A	100 A	100 A	12 A	1.224 A	1.46 A	A	
		2010	3.448 A	100 A	66.667 A	4.027 A	1.204 A	1.461 A	A	
738192	Zlatná na Ostrove	2009	3.333 A	100 A	100 A	5.714 A	1.07 B	1.289 A	B	vodivosť
		2010	2.564 A	100 A	100 A	2.564 A	1.026 B	1.258 A	B	vodivosť

### MN – 053 Mezozoikum S časti Pezinských Karpát a Brezovských Karpát

plocha: 340,8 km<sup>2</sup>

č. objektu	lokality	rok	NH <sub>4</sub>	NO <sub>3</sub>	NO <sub>2</sub>	CHSK <sub>Mn</sub>	vodivosť	RL 105	bil. stav	ukazovateľ
4399	Jablonica	2009	80 A	6.24 A	100 A	12 A	2.23 A	2.139 A	A	
		2010	16 A	7.305 A	100 A	12 A	1.756 A	2.23 A	A	
8199	Plavecké Podhradie	2009	15.385 A	1.541 A	100 A	12 A	3.207 A	2.874 A	A	
		2010	17.391 A	1.717 A	80 A	8.571 A	2.449 A	2.841 A	A	
23199	Chtelnica	2009	40 A	3.067 A	100 A	12 A	2.257 A	2.144 A	A	
		2010	17.391 A	2.805 A	100 A	12 A	1.749 A	2.151 A	A	

### M – 054 Mezozoikum krížňanského príkrovu Malých Karpát

plocha: 35,2 km<sup>2</sup>

č. objektu	lokality	rok	NH <sub>4</sub>	NO <sub>3</sub>	NO <sub>2</sub>	CHSK <sub>Mn</sub>	vodivosť	RL 105	bil. stav	ukazovateľ
24399	Horné Orešany	2009								
		2010	11.765 A	3.704 A	100 A	12 A	1.802 A	1.956 A	A	

### MG – 055 Kryštalínikum a mezozoikum JV časti Pezinských Karpát

plocha: 318,3 km<sup>2</sup>

č. objektu	lokality	rok	NH <sub>4</sub>	NO <sub>3</sub>	NO <sub>2</sub>	CHSK <sub>Mn</sub>	vodivosť	RL 105	bil. stav	ukazovateľ
20799	Jur pri Bratislave	2009								
		2010	14.286 A	4.554 A	100 A	1.78 A	3.746 A	9.524 A	A	
24499	Doľany	2009								
		2010	14.815 A	1.813 A	80 A	12 A	2.081 A	2.257 A	A	
101001	Rača - Zbojnička	2009	57.143 A	3.16 A	80 A	6.936 A	4.131 A	7.491 A	A	
		2010	11.765 A	2.625 A	100 A	2.956 A	10.544 A	8.403 A	A	
101007	Pezinok - Kňazove diery	2009	57.143 A	5.447 A	100 A	12 A	3.04 A	2.323 A	A	
		2010	14.286 A	4.526 A	100 A	12 A	2.287 A	2.729 A	A	
144590	BA - Gaštanový hájik	2009	18.182 A	1.041 B	100 A	4 A	1.211 A	1.335 A	B	NO <sub>3</sub>
		2010	7.692 A	1.107 A	66.667 A	5.128 A	1.209 A	1.319 A	A	
402290	Bratislava	2009	25 A	0.527 C	100 A	12 A	1.408 A	1.279 A	C	NO <sub>3</sub>
		2010	12.5 A	0.565 C	100 A	12 A	1.409 A	1.479 A	C	NO <sub>3</sub>
606190	Žel. Studnička - reštaurácia	2009	17.391 A	4.527 A	100 A	4.979 A	3.195 A	2.725 A	A	
		2010	11.765 A	3.81 A	80 A	2.058 A	2.604 A	2.849 A	A	

**Q – 056 Kvartér Dunaja v úseku Komárno - Chľaba**plocha: 168,3 km<sup>2</sup>

č. objektu	lokalita	rok	NH <sub>4</sub>	NO <sub>3</sub>	NO <sub>2</sub>	CHSK <sub>Mn</sub>	vodivosť	RL 105	bil. stav	ukazovateľ
52990	Iža - Bokroš Patince	2009	0.431 C	100 A	100 A	1.23 A	0.9 C	1.026 B	C	NH <sub>4</sub> , vodivosť
		2010	1.111 A	100 A	66.667 A	2.765 A	0.751 C	0.725 C	C	RL 105, vodivosť
86990	Chľaba - Ústie	2009								
		2010	12.5 A	2.041 A	16.667 A	4.167 A	1.751 A	1.946 A	A	
251490	Mužla - Kendeľ	2009	22.222 A	3.92 A	100 A	12 A	0.967 B	0.995 B	B	vodivosť, RL 105
		2010	6.25 A	3.448 A	20 A	12 A	0.925 B	0.912 B	B	RL 105, vodivosť
602390	Iža	2009	1.19 A	100 A	100 A	6.452 A	0.518 C	1.012 B	C	vodivosť
		2010	1 B	100 A	66.667 A	4.478 A	0.461 C	0.755 C	C	vodivosť, RL 105
602690	Kravany	2009	9.091 A	7.057 A	14.286 A	2.439 A	0.731 C	0.703 C	C	RL 105, vodivosť
		2010	5.556 A	0.996 B	4.762 A	3.774 A	0.681 C	0.612 C	C	RL 105, vodivosť

**Q – 057 Kvartér dunajských terás na úpätí Hronskej pahorkatiny**plocha: 196,7 km<sup>2</sup>

č. objektu	lokalita	rok	NH <sub>4</sub>	NO <sub>3</sub>	NO <sub>2</sub>	CHSK <sub>Mn</sub>	vodivosť	RL 105	bil. stav	ukazovateľ
28199	Mužla	2009								
		2010	25 A	1.027 B	100 A	12 A	1.553 A	1.538 A	B	NO <sub>3</sub>
53190	Chotín	2009								
		2010	12.5 A	1.029 B	16.667 A	5.042 A	1.211 A	1.13 A	B	NO <sub>3</sub>
602490	Moča	2009	16.667 A	35.211 A	33.333 A	4.878 A	0.901 B	0.887 C	C	RL 105
		2010	6.25 A	13.699 A	25 A	6 A	0.887 C	0.867 C	C	RL 105, vodivosť

**N – 058 Neogén Hronskej pahorkatiny**plocha: 1061,4 km<sup>2</sup>

č. objektu	lokalita	rok	NH <sub>4</sub>	NO <sub>3</sub>	NO <sub>2</sub>	CHSK <sub>Mn</sub>	vodivosť	RL 105	bil. stav	ukazovateľ
22690	Bajč	2009	0.633 C	100 A	100 A	2.439 A	1.406 A	1.152 A	C	NH <sub>4</sub>
		2010	1.19 A	100 A	25 A	3 A	1.076 B	1.089 B	B	vodivosť, RL 105

**QN – 059 Kvartér hronských terás v Podunajskej nížine**plocha: 365,2 km<sup>2</sup>

č. objektu	lokalita	rok	NH <sub>4</sub>	NO <sub>3</sub>	NO <sub>2</sub>	CHSK <sub>Mn</sub>	vodivosť	RL 105	bil. stav	ukazovateľ
57190	Želiezovce	2009	5.263 A	0.487 C	100 A	12 A	0.892 C	0.857 C	C	NO <sub>3</sub> , vodivosť, RL 105
		2010	10 A	0.531 C	100 A	12 A	0.845 C	0.808 C	C	NO <sub>3</sub> , vodivosť, RL 105

**Q – 060 Kvartér nivy Hrona v Podunajskej nížine**plocha: 279,2 km<sup>2</sup>

č. objektu	lokalita	rok	NH <sub>4</sub>	NO <sub>3</sub>	NO <sub>2</sub>	CHSK <sub>Mn</sub>	vodivosť	RL 105	bil. stav	ukazovateľ
50690	Štúrovo	2009	14.286 A	0.366 C	100 A	12 A	0.707 C	0.695 C	C	NO <sub>3</sub> , RL 105, vodivosť
		2010	6.25 A	0.395 C	66.667 A	5.882 A	0.717 C	0.686 C	C	NO <sub>3</sub> , RL 105, vodivosť
56090	Bíňa	2009	0.699 C	100 A	100 A	1.749 A	0.643 C	0.613 C	C	RL 105, vodivosť, NH <sub>4</sub>
		2010	0.629 C	100 A	40 A	1.008 B	0.527 C	0.592 C	C	RL 105, vodivosť, NH <sub>4</sub>
56990	Šalov - Hron	2009	1.351 A	100 A	100 A	1.099 B	1.24 A	1.135 A	B	CHSK <sub>Mn</sub>
		2010	0.357 C	100 A	100 A	7.143 A	1.128 A	1.127 A	C	NH <sub>4</sub>
58590	Levice - Majer Geňa	2009	20 A	1.167 A	100 A	6.818 A	1.397 A	1.531 A	A	
		2010	12.5 A	1.595 A	22.222 A	12 A	1.132 A	1.395 A	A	
58790	Kalnica	2009	66.667 A	0.493 C	100 A	4.444 A	1.324 A	1.353 A	C	NO <sub>3</sub>
		2010	9.091 A	0.637 C	18.182 A	5 A	1.23 A	1.339 A	C	NO <sub>3</sub>
59490	Hronské Kosihy	2009	100 A	1.025 B	100 A	5.085 A	1.336 A	1.316 A	B	NO <sub>3</sub>
		2010	7.692 A	0.84 C	66.667 A	6.522 A	1.212 A	1.25 A	C	NO <sub>3</sub>
59790	Veľké Kozmálovce - stanica	2009	13.333 A	0.596 C	40 A	6.25 A	1.155 A	1.189 A	C	NO <sub>3</sub>
		2010	9.091 A	1.139 A	66.667 A	5.085 A	1.293 A	1.412 A	A	
259190	Starý Tekov	2009	9.091 A	4.31 A	6.25 A	5.505 A	1.492 A	1.402 A	A	
		2010	5.882 A	1.818 A	11.111 A	3.352 A	1.246 A	1.183 A	A	

### N – 061 Neogén strednej a J časti Ipeľskej pahorkatiny

plocha: 310,5 km<sup>2</sup>

č. objektu	lokalita	rok	NH <sub>4</sub>	NO <sub>3</sub>	NO <sub>2</sub>	CHSK <sub>Mn</sub>	vodivosť	RL 105	bil. stav	ukazovateľ
503890	Kubáňovo	2009	0.24 C	100 A	100 A	60 A	1.298 A	1.618 A	C	NH <sub>4</sub>
		2010	3.846 A	100 A	100 A	12 A	1.261 A	1.548 A	A	

### N – 062 Neogén Bátovskej pahorkatiny a Čajkovskej zníženiiny

plocha: 98,7 km<sup>2</sup>

### P-G – 063 Kryštalinikum, mezozoikum a paleogén JZ časti pohoria Žiar a Handlovskej kotliny

plocha: 79,2 km<sup>2</sup>

č. objektu	lokalita	rok	NH <sub>4</sub>	NO <sub>3</sub>	NO <sub>2</sub>	CHSK <sub>Mn</sub>	vodivosť	RL 105	bil. stav	ukazovateľ
114599	Ráztočno	2009	50 A	7.252 A	80 A	12 A	2.667 A	3.205 A	A	
		2010	14.815 A	9.916 A	100 A	12 A	2.506 A	2.999 A	A	

### M – 064 Mezozoikum S časti pohoria Žiar

plocha: 52,6 km<sup>2</sup>

### P-G – 065 Mezozoikum, kryštalinikum a paleogén V časti Strážovských vrchov

plocha: 278,6 km<sup>2</sup>

č. objektu	lokality	rok	NH <sub>4</sub>	NO <sub>3</sub>	NO <sub>2</sub>	CHSK <sub>Mn</sub>	vodivost'	RL 105	bil. stav	ukazovateľ
113699	Dlžín	2009	57.143 A	13.089 A	80 A	12 A	3.852 A	2.967 A	A	
		2010	11.765 A	12.188 A	100 A	4.688 A	3.509 A	2.699 A	A	

### MP – 066 Mezozoikum a paleogén J časti Strážovských vrchov

plocha: 428,0 km<sup>2</sup>

č. objektu	lokality	rok	NH <sub>4</sub>	NO <sub>3</sub>	NO <sub>2</sub>	CHSK <sub>Mn</sub>	vodivost'	RL 105	bil. stav	ukazovateľ
26690	Hradište - sever	2009	28.571 A	8.133 A	80 A	7.101 A	2.065 A	2.554 A	A	
		2010	11.765 A	27.397 A	100 A	3.614 A	1.968 A	2.548 A	A	
100421	Dolné Motešice - Vrchovište	2009	100 A	7.179 A	100 A	12 A	2.233 A	2.753 A	A	
		2010	9.524 A	7.66 A	80 A	12 A	2.112 A	2.725 A	A	
366954	Nitr.Sučany - Podvrát. dol.	2009	57.143 A	8.662 A	80 A	12 A	2.583 A	3.077 A	A	
		2010	13.793 A	10.341 A	100 A	12 A	2.534 A	3.053 A	A	

### QN – 067 Neogén a kvartér Hornonitrianskej kotliny

plocha: 170,4 km<sup>2</sup>

č. objektu	lokality	rok	NH <sub>4</sub>	NO <sub>3</sub>	NO <sub>2</sub>	CHSK <sub>Mn</sub>	vodivost'	RL 105	bil. stav	ukazovateľ
25690	Nováky - sever	2009	100 A	1.391 A	100 A	12 A	1.891 A	1.715 A	A	
		2010	9.091 A	1.706 A	66.667 A	2.632 A	1.947 A	1.992 A	A	
25890	Bystričany	2009	22.222 A	2.11 A	100 A	12 A	2.392 A	1.77 A	A	
		2010	11.111 A	1.488 A	66.667 A	2.691 A	1.587 A	1.546 A	A	
225290	Prievidza - Necpaly	2009	100 A	4.044 A	100 A	12 A	1.936 A	2.342 A	A	
		2010	22.222 A	4.232 A	100 A	7.792 A	1.822 A	2.07 A	A	
225390	Prievidza	2009	0.641 C	50.761 A	40 A	12 A	1.585 A	1.786 A	C	NH <sub>4</sub>
		2010	0.621 C	100 A	50 A	1.935 A	1.827 A	1.742 A	C	NH <sub>4</sub>
225790	Nováky	2009	2.041 A	100 A	100 A	5.357 A	1.681 A	1.748 A	A	
		2010	0.98 B	100 A	22.222 A	2.941 A	1.818 A	1.901 A	B	NH <sub>4</sub>
226490	Nitrianske Sučany	2009	100 A	1.567 A	100 A	12 A	1.34 A	1.634 A	A	
		2010	16.667 A	1.887 A	100 A	12 A	1.116 A	1.553 A	A	

### GM – 068 Kryštalinikum a mezozoikum V časti Považského Inovca

plocha: 153,7 km<sup>2</sup>

č. objektu	lokality	rok	NH <sub>4</sub>	NO <sub>3</sub>	NO <sub>2</sub>	CHSK <sub>Mn</sub>	vodivost'	RL 105	bil. stav	ukazovateľ
115999	Závada	2009	16.667 A	4.184 A	100 A	8.759 A	2.411 A	2.874 A	A	
		2010	12.5 A	4.831 A	100 A	7.407 A	2.266 A	2.74 A	A	

### MG – 069 Mezozoikum a paleozoikum SV časti Tribča

plocha: 223,5 km<sup>2</sup>

č. objektu	lokality	rok	NH <sub>4</sub>	NO <sub>3</sub>	NO <sub>2</sub>	CHSK <sub>Mn</sub>	vodivost'	RL 105	bil. stav	ukazovateľ
102009	Brodzany	2009	40 A	6.716 A	66.667 A	12 A	2.38 A	1.959 A	A	
		2010	13.793 A	8.153 A	80 A	9.6 A	1.734 A	1.919 A	A	



**MG – 070 Kryštalinikum a mezozoikum J a strednej časti Tribča**plocha: 351,9 km<sup>2</sup>

č. objektu	lokalita	rok	NH <sub>4</sub>	NO <sub>3</sub>	NO <sub>2</sub>	CHSK <sub>Mn</sub>	vodivosť	RL 105	bil. stav	ukazovateľ
102010	Topoľčany - Sádok	2009	21.053 A	11.136 A	80 A	12 A	2.108 A	2.191 A	A	
		2010	17.391 A	12.862 A	80 A	12 A	1.871 A	2.037 A	A	
116299	Podhorany	2009	26.667 A	1.978 A	80 A	12 A	2.425 A	1.936 A	A	
		2010	13.333 A	1.324 A	80 A	12 A	1.681 A	1.894 A	A	

**NQ – 071 Neogén Nitrianskej pahorkatiny**plocha: 1577,0 km<sup>2</sup>

č. objektu	lokalita	rok	NH <sub>4</sub>	NO <sub>3</sub>	NO <sub>2</sub>	CHSK <sub>Mn</sub>	vodivosť	RL 105	bil. stav	ukazovateľ
27590	Ostratice	2009	22.222 A	2.959 A	3.175 A	6.186 A	1.619 A	1.071 B	B	RL 105
		2010	0.069 C	1.484 A	1.408 A	0.215 C	0.897 C	0.848 C	C	NH <sub>4</sub> , CHSK <sub>Mn</sub> , vodivosť, RL 105
28290	Topoľčany	2009	66.667 A	0.94 B	66.667 A	12 A	1.529 A	1.218 A	B	NO <sub>3</sub>
		2010	11.111 A	1.143 A	66.667 A	7.143 A	1.167 A	1.23 A	A	
28590	Nitrianska Streda	2009	2.941 A	100 A	50 A	12 A	1.946 A	1.326 A	A	
		2010	4.762 A	100 A	22.222 A	12 A	1.524 A	1.381 A	A	
30990	Rastislavice	2009	100 A	0.72 C	50 A	3.614 A	1.07 B	0.935 B	C	NO <sub>3</sub>
		2010	100 A	1.241 A	2.941 A	2.5 A	0.864 C	1.046 B	C	vodivosť
114099	Veľké Držkovce	2009	100 A	0.831 C	100 A	12 A	2.137 A	2.222 A	C	NO <sub>3</sub>
		2010	10 A	0.963 B	100 A	12 A	1.929 A	2.075 A	B	NO <sub>3</sub>
222090	Šaľa - Močenok	2009	7.143 A	0.163 C	3.571 A	12 A	0.81 C	0.532 C	C	NO <sub>3</sub> , RL 105, vodivosť
		2010	8.333 A	0.055 C	2.5 A	0.619 C	0.346 C	0.282 C	C	NO <sub>3</sub> , RL 105, vodivosť, CHSK <sub>Mn</sub>
229690	Drážovce	2009	0.709 C	100 A	40 A	5.769 A	1.648 A	1.445 A	C	NH <sub>4</sub>
		2010	0.709 C	100 A	18.182 A	4.412 A	1.157 A	1.357 A	C	NH <sub>4</sub>

**Q – 072 Kwartér Nitry od mesta Nitra po Nové Zámky**plocha: 376,42 km<sup>2</sup>

č. objektu	lokalita	rok	NH <sub>4</sub>	NO <sub>3</sub>	NO <sub>2</sub>	CHSK <sub>Mn</sub>	vodivosť	RL 105	bil. stav	ukazovateľ
30290	Dolné Krškany	2009	1.493 A	100 A	100 A	12 A	1.806 A	1.342 A	A	
		2010	1.471 A	100 A	100 A	3.015 A	1.284 A	1.426 A	A	
30490	Ivanka pri Nitre	2009	0.763 C	100 A	100 A	4.688 A	1.285 A	0.935 B	C	NH <sub>4</sub>
		2010	0.87 C	100 A	66.667 A	2.727 A	0.89 C	0.812 C	C	RL 105, vodivosť, NH <sub>4</sub>
36490	Úľany nad Žitavou	2009	1.235 A	100 A	100 A	2.041 A	1.18 A	0.79 C	C	RL 105
		2010	1.205 A	100 A	100 A	0.572 C	0.929 B	0.86 C	C	CHSK <sub>Mn</sub> , RL 105
37990	Nové Zámky - juh	2009	2.632 A	100 A	100 A	12 A	1.497 A	0.867 C	C	RL 105
		2010	2 A	100 A	100 A	3.279 A	0.725 C	0.623 C	C	RL 105, vodivosť
602190	Bánov	2009	0.532 C	4.167 A	8.333 A	3.125 A	1.314 A	0.983 B	C	NH <sub>4</sub>
		2010	1.429 A	1.089 B	3.03 A	3.015 A	0.716 C	0.651 C	C	RL 105, vodivosť
602291	Šurany	2009	1 B	100 A	66.667 A	2.703 A	1.764 A	1.287 A	B	NH <sub>4</sub>
		2010	1.136 A	100 A	66.667 A	2.985 A	1.266 A	1.261 A	A	
602292	Šurany	2009	2.5 A	100 A	66.667 A	6.977 A	2.877 A	2.128 A	A	
		2010	3.333 A	100 A	100 A	7.5 A	2.037 A	2.571 A	A	
602293	Šurany	2009	0.68 C	100 A	100 A	4.959 A	2.365 A	2.217 A	C	NH <sub>4</sub>
		2010	2.273 A	100 A	100 A	3.659 A	1.787 A	1.795 A	A	

**NQ – 073 Neogén Žitavskej pahorkatiny**plocha: 369,8 km<sup>2</sup>

č. objektu	lokality	rok	NH <sub>4</sub>	NO <sub>3</sub>	NO <sub>2</sub>	CHSK <sub>Mn</sub>	vodivosť	RL 105	bil. stav	ukazovateľ
35390	Zlaté Moravce	2009	12.5 A	6.196 A	28.571 A	12 A	3.209 A	2.433 A	A	
		2010	7.692 A	2.809 A	100 A	12 A	2.082 A	2.165 A	A	
35790	Dyčka	2009	2.778 A	8.21 A	10 A	3.046 A	1.174 A	0.944 B	B	RL 105
		2010	5.882 A	0.635 C	3.226 A	1.056 B	0.716 C	0.824 C	C	NO <sub>3</sub> , vodivosť, RL 105
235690	Nová Ves nad Žitavou	2009	1.19 A	8.945 A	7.692 A	1.961 A	1.375 A	1.14 A	A	
		2010	0.637 C	5.008 A	4.348 A	0.897 C	1.027 B	1.094 B	C	NH <sub>4</sub> , CHSK <sub>Mn</sub>

**Q – 074 Kvartér medziriečia Podunajskej roviny**plocha: 848,8 km<sup>2</sup>

č. objektu	lokality	rok	NH <sub>4</sub>	NO <sub>3</sub>	NO <sub>2</sub>	CHSK <sub>Mn</sub>	vodivosť	RL 105	bil. stav	ukazovateľ
12790	Mostová	2009	10 A	17.921 A	11.111 A	3 A	1.557 A	1.227 A	A	
		2010	5.263 A	5.053 A	14.286 A	2.575 A	1.156 A	0.941 B	B	RL 105
12890	Kráľov Brod	2009	1.887 A	100 A	100 A	1.954 A	1.753 A	1.297 A	A	
		2010	2.381 A	58.14 A	66.667 A	2.715 A	1.37 A	1.021 B	B	RL 105
12990	Diakovce	2009	11.111 A	0.613 C	4.545 A	2.182 A	1.133 A	0.843 C	C	NO <sub>3</sub> , RL 105
		2010	8.333 A	0.552 C	1.19 A	1.119 A	0.954 B	0.719 C	C	NO <sub>3</sub> , RL 105
23590	Šaľa	2009	0.402 C	100 A	100 A	7.059 A	0.838 C	0.55 C	C	NH <sub>4</sub> , RL 105, vodivosť
		2010	0.429 C	100 A	66.667 A	2.655 A	0.609 C	0.553 C	C	NH <sub>4</sub> , RL 105, vodivosť
25090	Nesvady	2009	0.625 C	100 A	100 A	5.455 A	1.9 A	1.28 A	C	NH <sub>4</sub>
		2010	0.73 C	100 A	100 A	1.152 A	1.155 A	1.143 A	C	NH <sub>4</sub>
38690	Hurbanovo - Malý Vek	2009	40 A	0.919 B	40 A	6.897 A	1.276 A	1.429 A	B	NO <sub>3</sub>
		2010	8.333 A	1.214 A	40 A	12 A	1.471 A	1.59 A	A	
211990	Galanta	2009	1.613 A	100 A	100 A	3.704 A	1.277 A	1.033 B	B	RL 105
		2010	1 B	100 A	66.667 A	2.679 A	0.706 C	0.656 C	C	RL 105, vodivosť
224490	Vrbová n/Váh.- Veľký Kindeš	2009	6.061 A	2.222 A	16.667 A	12 A	1.581 A	1.182 A	A	
		2010	10 A	0.459 C	1.639 A	12 A	1.033 B	0.94 B	C	NO <sub>3</sub>
237490	Palárikovo	2009	1.408 A	100 A	100 A	1.071 B	1.029 B	0.702 C	C	RL 105
		2010	1.961 A	100 A	66.667 A	0.747 C	0.773 C	0.732 C	C	RL 105, vodivosť, CHSK <sub>Mn</sub>
253890	Komárno-Komočín	2009	4.545 A	100 A	100 A	12 A	1.272 A	1.318 A	A	
		2010	3.448 A	100 A	66.667 A	5.825 A	1.239 A	1.259 A	A	

**Q-G – 075 Paleozoikum a mladšie útvary časti povodia horného Hrona po Piesok**plocha: 704,2 km<sup>2</sup>

č. objektu	lokality	rok	NH <sub>4</sub>	NO <sub>3</sub>	NO <sub>2</sub>	CHSK <sub>Mn</sub>	vodivosť	RL 105	bil. stav	ukazovateľ
89690	Brezno	2009	16 A	1.491 A	7.018 A	2.434 A	2.137 A	2.336 A	A	
		2010	11.111 A	1.914 A	4.651 A	1.323 A	2.254 A	2.584 A	A	
89890	Polomka-Hámor	2009	1.111 A	42.735 A	14.286 A	1.082 B	3.283 A	4.107 A	B	CHSK <sub>Mn</sub>
		2010	0.98 B	80 A	66.667 A	0.671 C	3.211 A	3.899 A	C	CHSK <sub>Mn</sub>

**MG – 076 Kryštalínikum a mezozoikum JZ svahov Nízkyh Tatier**plocha: 384,5 km<sup>2</sup>

č. objektu	lokalita	rok	NH <sub>4</sub>	NO <sub>3</sub>	NO <sub>2</sub>	CHSK <sub>Mn</sub>	vodivosť	RL 105	bil. stav	ukazovateľ
122690	Valaská - Vyvieračka	2009	22.222 A	8.299 A	100 A	6.091 A	3.492 A	4.094 A	A	
		2010	25 A	10.336 A	66.667 A	7.843 A	3.397 A	4.032 A	A	
130690	Mýto pod Ďumbierom	2009	23.529 A	8.081 A	100 A	12 A	6.15 A	6.897 A	A	
		2010	15.385 A	7.758 A	80 A	12 A	5.58 A	6.39 A	A	
130799	Jasenie	2009	8.163 A	13.141 A	100 A	8.955 A	10.25 A	9.852 A	A	
		2010	11.111 A	15.361 A	100 A	12 A	9.696 A	9.009 A	A	
131190	Dolná Lehota - Uhlíšte	2009	7.407 A	20 A	100 A	5.53 A	10.373 A	9.78 A	A	
		2010	12.5 A	28.289 A	66.667 A	2.697 A	11.186 A	10.204 A	A	
354057	Brusno/vyv. v Bukovej dol.	2009	80 A	7.593 A	33.333 A	12 A	3.903 A	4.854 A	A	
		2010	19.048 A	10.23 A	100 A	9.023 A	4.266 A	4.878 A	A	
354059	Medzibrod - Tŕstie	2009	33.333 A	6.232 A	36.364 A	12 A	2.467 A	2.924 A	A	
		2010	25 A	6.764 A	100 A	5.941 A	2.323 A	2.918 A	A	
620590	Dubová	2009	44.444 A	2.941 A	80 A	12 A	2.527 A	2.799 A	A	
		2010	14.815 A	2.95 A	80 A	12 A	2.472 A	2.732 A	A	

**MG – 077 Mezozoikum a paleozoikum Starohorských vrchov a S časti Zvolenskej kotliny**plocha: 187,7 km<sup>2</sup>

č. objektu	lokalita	rok	NH <sub>4</sub>	NO <sub>3</sub>	NO <sub>2</sub>	CHSK <sub>Mn</sub>	vodivosť	RL 105	bil. stav	ukazovateľ
130990	Moštenica - Kyslá	2009	20 A	9.78 A	100 A	12 A	1.561 A	1.383 A	A	
		2010	17.391 A	9.639 A	100 A	8.824 A	1.67 A	1.619 A	A	
354080	Baláže - Podkalište	2009	100 A	8.114 A	28.571 A	12 A	5.952 A	6.791 A	A	
		2010	17.391 A	9.592 A	100 A	9.16 A	5.543 A	6.623 A	A	
538290	Lučatín	2009	2.151 A	50.761 A	66.667 A	12 A	2.413 A	2.226 A	A	
		2010	10 A	71.174 A	100 A	12 A	1.76 A	2.133 A	A	

**MG – 078 Mezozoikum a predmezozoické útvary SV časti Zvolenskej kotliny a SZ časti Veporských vrchov**plocha: 248,4 km<sup>2</sup>

č. objektu	lokalita	rok	NH <sub>4</sub>	NO <sub>3</sub>	NO <sub>2</sub>	CHSK <sub>Mn</sub>	vodivosť	RL 105	bil. stav	ukazovateľ
620490	Banská Bystrica - Šalková	2009	4.396 A	7.117 A	19.048 A	1.554 A	2.196 A	2.125 A	A	
		2010	2.532 A	56.497 A	80 A	1.742 A	1.628 A	2.204 A	A	

**MP – 079 Mezozoikum Kremnických vrchov a západnej časti Zvolenskej kotliny**plocha: 60,5 km<sup>2</sup>

č. objektu	lokalita	rok	NH <sub>4</sub>	NO <sub>3</sub>	NO <sub>2</sub>	CHSK <sub>Mn</sub>	vodivosť	RL 105	bil. stav	ukazovateľ
128799	Králiky	2009	7.692 A	12.698 A	100 A	12 A	5.501 A	5.789 A	A	
		2010	9.091 A	16.835 A	66.667 A	5.714 A	5.353 A	5.747 A	A	

**Q – 080 Kwartér nivy Hrona a Slatiny od Slovenskej Ľupče po Tlmače**plocha: 80,5 km<sup>2</sup>

č. objektu	lokalita	rok	NH <sub>4</sub>	NO <sub>3</sub>	NO <sub>2</sub>	CHSK <sub>Mn</sub>	vodivosť	RL 105	bil. stav	ukazovateľ
76790	Dolná Ždaňa	2009	28.571 A	10.582 A	7.407 A	3.822 A	1.212 A	1.406 A	A	
		2010	9.091 A	7.955 A	8.333 A	4.688 A	1.203 A	1.481 A	A	
77990	Rudno nad Hronom	2009	18.182 A	47.619 A	100 A	1.875 A	2.629 A	2.985 A	A	
		2010	6.25 A	28.736 A	100 A	1.357 A	1.939 A	2.252 A	A	
78590	Tekovská Breznica	2009	8.333 A	7.905 A	8 A	12 A	1.796 A	2.02 A	A	
		2010	14.286 A	8.795 A	3.571 A	7.595 A	1.773 A	1.938 A	A	
78990	Kozárovce - za mlynom	2009	28.571 A	0.584 C	8.696 A	12 A	1.09 B	1.133 A	C	NO <sub>3</sub>
		2010	28.571 A	0.749 C	8.333 A	2.97 A	1.084 B	1.044 B	C	NO <sub>3</sub>
88890	Banská Bystrica-Majer	2009	11.765 A	5.23 A	100 A	12 A	1.822 A	2.066 A	A	
		2010	15.385 A	6.974 A	100 A	12 A	1.764 A	2.16 A	A	
90090	Kremnička	2009	25 A	10.417 A	100 A	5.357 A	1.895 A	2.252 A	A	
		2010	9.091 A	13.089 A	100 A	12 A	1.698 A	2.033 A	A	
276190	Lehôtka pod Brehmi	2009	0.118 C	12.136 A	100 A	0.038 C	0.178 C	0.144 C	C	NH <sub>4</sub> , CHSK <sub>Mn</sub> , vodivosť, RL 105
		2010	0.248 C	10 A	50 A	0.075 C	0.394 C	0.217 C	C	NH <sub>4</sub> , CHSK <sub>Mn</sub> , vodivosť, RL 105
286190	Šášovské Podhradie	2009	3.03 A	100 A	100 A	3.109 A	1.645 A	1.843 A	A	
		2010	3.571 A	54.645 A	40 A	3.226 A	1.539 A	1.58 A	A	
286690	Sliač	2009	22.222 A	6.09 A	66.667 A	2.609 A	2.332 A	2.551 A	A	
		2010	11.111 A	5.402 A	100 A	2.727 A	2.214 A	2.695 A	A	

**NQ – 081 Neogén Zvolenskej kotliny - západná časť**plocha: 21,6 km<sup>2</sup>**V – 082 Neovulkanity Kremnických vrchov**plocha: 502,1 km<sup>2</sup>

č. objektu	lokalita	rok	NH <sub>4</sub>	NO <sub>3</sub>	NO <sub>2</sub>	CHSK <sub>Mn</sub>	vodivosť	RL 105	bil. stav	ukazovateľ
106399	Handlová Remata	2009	25 A	10.46 A	25 A	12 A	5.787 A	6.173 A	A	
		2010	10 A	16.556 A	25 A	2.97 A	3.931 A	4.31 A	A	
111039	Turček - KV-15A	2009	100 A	27.778 A	100 A	12 A	7.901 A	5.952 A	A	
		2010	8.333 A	9.785 A	100 A	12 A	13.13 A	8.197 A	A	
129299	Kordíky	2009	2.778 A	8.929 A	100 A	12 A	17.581 A	9.091 A	A	
		2010	16.667 A	10.04 A	100 A	5.263 A	16.513 A	8.621 A	A	
138699	Horná Ves	2009								
		2010	5.556 A	44.643 A	100 A	12 A	9.266 A	6.098 A	A	

**V – 083 Neovulkanity pohoria Poľany a časti Zvolenskej kotliny**plocha: 267,6 km<sup>2</sup>

č. objektu	lokalita	rok	NH <sub>4</sub>	NO <sub>3</sub>	NO <sub>2</sub>	CHSK <sub>Mn</sub>	vodivosť	RL 105	bil. stav	ukazovateľ
511690	Detva - Kostolná VN - 16	2009								
		2010	16.667 A	6.964 A	100 A	12 A	5.208 A	5.263 A	A	

**NV – 084 Neogén Zvolenskej kotliny - východná časť**plocha: 159,4 km<sup>2</sup>

č. objektu	lokalita	rok	NH <sub>4</sub>	NO <sub>3</sub>	NO <sub>2</sub>	CHSK <sub>Mn</sub>	vodivosť	RL 105	bil. stav	ukazovateľ
75390	Zvolen	2009	16.667 A	1.176 A	100 A	12 A	1.321 A	1.337 A	A	
		2010	12.5 A	1.094 B	100 A	12 A	1.283 A	1.389 A	B	NO <sub>3</sub>

**G – 085 Kryštalinikum Detvianskej kotliny a Sihlianskej planiny v povodí Slatiny**plocha: 107,1 km<sup>2</sup>**V – 086 Neovulkanity pohorí Vtáčnik a Pohronský Inovec**plocha: 622,4 km<sup>2</sup>

č. objektu	lokalita	rok	NH <sub>4</sub>	NO <sub>3</sub>	NO <sub>2</sub>	CHSK <sub>Mn</sub>	vodivosť	RL 105	bil. stav	ukazovateľ
513890	Lehota pod Vtáčnik. VN - 38	2009								
		2010	12.5 A	11.601 A	100 A	2.857 A	12.376 A	6.849 A	A	

**N – 087 Neogén Žiarskej kotliny**plocha: 75,7 km<sup>2</sup>**V – 088 Neovulkanity S svahov Štiavnických vrchov a Javoria**plocha: 1003,2 km<sup>2</sup>

č. objektu	lokalita	rok	NH <sub>4</sub>	NO <sub>3</sub>	NO <sub>2</sub>	CHSK <sub>Mn</sub>	vodivosť	RL 105	bil. stav	ukazovateľ
139499	Podhorie	2009								
		2010	12.5 A	6.527 A	100 A	12 A	2.26 A	2.538 A	A	
142399	Brehy	2009	100 A	17.123 A	100 A	12 A	3.444 A	3.521 A	A	
		2010	100 A	16.502 A	100 A	12 A	3.281 A	3.472 A	A	
145899	Pukanec, pr. Ergišťôľňa	2009	100 A	35.211 A	100 A	12 A	2.643 A	2.674 A	A	
		2010	12.5 A	100 A	100 A	12 A	2.26 A	2.193 A	A	
383506	Dobrá Niva	2009	10 A	10.504 A	100 A	12 A	4.006 A	4.065 A	A	
		2010	25 A	11.628 A	100 A	12 A	3.788 A	3.185 A	A	
383519	Podzámčok	2009	100 A	16.611 A	100 A	12 A	5.411 A	4.762 A	A	
		2010	12.5 A	10.373 A	100 A	12 A	4.921 A	5.051 A	A	
539290	Nova Dedina - Gondovo	2009	2.632 A	15.576 A	6.25 A	0.817 C	4.771 A	3.759 A	C	CHSK <sub>Mn</sub>
		2010	2.5 A	100 A	100 A	0.578 C	5.924 A	5.917 A	C	CHSK <sub>Mn</sub>

**GN – 089 Kryštalinikum Revúckej vrchoviny a Stolických vrchov v povodí Ipľa**plocha: 522,5 km<sup>2</sup>

**NQ – 090 Neogén Lučenskej kotliny**plocha: 303,8 km<sup>2</sup>

č. objektu	lokalita	rok	NH <sub>4</sub>	NO <sub>3</sub>	NO <sub>2</sub>	CHSK <sub>Mn</sub>	vodivosť	RL 105	bil. stav	ukazovateľ
85590	Veľké Dravce - fil. Pusta	2009	2.941 A	100 A	100 A	2.521 A	1.263 A	1.348 A	A	
		2010	3.571 A	100 A	100 A	2.5 A	1.297 A	1.299 A	A	
284990	Tomášovce	2009	10 A	28.409 A	100 A	12 A	3.141 A	3.817 A	A	
		2010	12.5 A	100 A	100 A	12 A	2.887 A	3.333 A	A	

**Q – 091 Kwartér Ipľa**plocha: 194,3 km<sup>2</sup>

č. objektu	lokalita	rok	NH <sub>4</sub>	NO <sub>3</sub>	NO <sub>2</sub>	CHSK <sub>Mn</sub>	vodivosť	RL 105	bil. stav	ukazovateľ
80190	Malé Kosihy	2009	1.754 A	1.134 A	1.818 A	12 A	1.217 A	1.239 A	A	
		2010	1.818 A	0.955 B	4.348 A	2.857 A	1.174 A	1.199 A	B	NO <sub>3</sub>
83490	Kováčovce	15.385 A	0.568 C	100 A	12 A	1.384 A	1.337 A	C	NO <sub>3</sub>	15.385 A
		14.286 A	0.483 C	100 A	5.042 A	1.581 A	1.645 A	C	NO <sub>3</sub>	14.286 A
84390	Veľká nad Ipľom	1.136 A	13.333 A	100 A	4.688 A	1.728 A	1.689 A	A		1.136 A
		0.847 C	100 A	100 A	6 A	1.682 A	1.706 A	C	NH <sub>4</sub>	0.847 C
85090	Holiša	0.725 C	100 A	100 A	1.893 A	1.39 A	1.529 A	C	NH <sub>4</sub>	0.725 C
		0.538 C	100 A	66.667 A	2.335 A	1.283 A	1.458 A	C	NH <sub>4</sub>	0.538 C
158490	Veľká Ves n. Ipľom, pr.Čurgo	100 A	2.304 A	100 A	12 A	1.49 A	1.572 A	A		100 A
		10 A	2.165 A	100 A	12 A	1.384 A	1.484 A	A		10 A
281190	Kosihy nad Ipľom	2009								
		2010	2.326 A	100 A	66.667 A	3.681 A	1.052 B	1.124 A	B	vodivosť
284590	Mikušovce	2009	0.541 C	57.471 A	100 A	1.729 A	1.745 A	1.786 A	C	NH <sub>4</sub>
		2010	0.613 C	100 A	100 A	3.371 A	2.11 A	2.092 A	C	NH <sub>4</sub>

**NV – 092 Neogén západnej časti Cerovej vrchoviny**plocha: 224,1 km<sup>2</sup>**V – 093 Neovulkanity J svahov Štiavnických vrchov a Javoria**plocha: 290,0 km<sup>2</sup>**V – 094 Neovulkanity Krupinskej planiny, Ostrôžok a Pôtorskej pahorkatiny**plocha: 1430,7 km<sup>2</sup>

č. objektu	lokalita	rok	NH <sub>4</sub>	NO <sub>3</sub>	NO <sub>2</sub>	CHSK <sub>Mn</sub>	vodivosť	RL 105	bil. stav	ukazovateľ
157790	Senohrad	2009	25 A	5.359 A	100 A	12 A	6.098 A	5.495 A	A	
		2010	12.5 A	7.813 A	100 A	0.885 C	8.378 A	4.386 A	C	CHSK <sub>Mn</sub>
620690	Hontianske Tesáre	2009	100 A	100 A	100 A	5.172 A	3.894 A	4.545 A	A	
		2010	10 A	35.211 A	10 A	0.949 B	4.735 A	4.717 A	B	CHSK <sub>Mn</sub>

**NQ – 095 Neogén Ipeľskej kotliny**plocha: 368,5 km<sup>2</sup>

č. objektu	lokalita	rok	NH <sub>4</sub>	NO <sub>3</sub>	NO <sub>2</sub>	CHSK <sub>Mn</sub>	vodivosť	RL 105	bil. stav	ukazovateľ
157599	Čebovce	2009								
		2010	1.136 A	100 A	100 A	3.409 A	0.906 B	0.701 C	C	RL 105

**V – 096 Neovulkanity Burdy**plocha: 28,2 km<sup>2</sup>**Q-M – 097 Paleogén a kvartér povodia Laborca po Brekov a mezozoikum Humenských vrchov**plocha: 1230,3 km<sup>2</sup>

č. objektu	lokalita	rok	NH <sub>4</sub>	NO <sub>3</sub>	NO <sub>2</sub>	CHSK <sub>Mn</sub>	vodivosť	RL 105	bil. stav	ukazovateľ
113890	Vyšné Čabiny	2009	0.562 C	100 A	100 A	4.317 A	6.834 A	5.128 A	C	NH <sub>4</sub>
		2010	0.752 C	100 A	50 A	1.835 A	4.188 A	4.484 A	C	NH <sub>4</sub>
114290	Udavské	2009	7.143 A	5.359 A	7.692 A	12 A	1.664 A	1.565 A	A	
		2010	3.571 A	5.26 A	16.667 A	12 A	1.483 A	1.59 A	A	
117055	Čukalovce	2009	100 A	2.89 A	100 A	12 A	3.117 A	2.294 A	A	
		2010	16.667 A	2.674 A	100 A	12 A	2.07 A	2.024 A	A	
135090	Koškovce	2009	1.563 A	52.91 A	100 A	12 A	2 A	1.883 A	A	
		2010	1.471 A	100 A	50 A	3.774 A	1.724 A	1.808 A	A	
314190	Ľubiša	2009	12.5 A	9.116 A	22.222 A	6.977 A	2.451 A	1.832 A	A	
		2010	7.692 A	16.502 A	50 A	2.069 A	1.751 A	1.908 A	A	
314390	Brekov	2009	5.556 A	4.478 A	100 A	4.787 A	1.73 A	1.442 A	A	
		2010	4.545 A	28.169 A	66.667 A	12 A	1.655 A	1.832 A	A	
314890	Dlhé nad Cirochou	2009	28.571 A	3.356 A	3.571 A	12 A	4.045 A	3.021 A	A	
		2010	22.222 A	4.505 A	11.111 A	5.505 A	2.577 A	2.915 A	A	

**P – 098 Paleogén povodia Uhu**plocha: 394,9 km<sup>2</sup>

č. objektu	lokalita	rok	NH <sub>4</sub>	NO <sub>3</sub>	NO <sub>2</sub>	CHSK <sub>Mn</sub>	vodivosť	RL 105	bil. stav	ukazovateľ
165599	Ruská Bystrá - Pod Dielom	2009	25 A	5.056 A	100 A	4.688 A	6.891 A	4.717 A	A	
		2010	16.667 A	5.917 A	100 A	12 A	5.061 A	4.348 A	A	

**VN – 100 Neovulkanity Vihorlatských vrchov**plocha: 535,7 km<sup>2</sup>

č. objektu	lokalita	rok	NH <sub>4</sub>	NO <sub>3</sub>	NO <sub>2</sub>	CHSK <sub>Mn</sub>	vodivosť	RL 105	bil. stav	ukazovateľ
522790	Poruba pod Vihorlatom	2009	25 A	8.319 A	100 A	3.614 A	6.731 A	3.937 A	A	
		2010	12.5 A	8.562 A	100 A	12 A	4.664 A	4.132 A	A	

**NQ – 101 Neogén Východoslovenskej nížiny medzi Laborcom a Čiernou vodou**plocha: 231,5 km<sup>2</sup>

č. objektu	lokalita	rok	NH <sub>4</sub>	NO <sub>3</sub>	NO <sub>2</sub>	CHSK <sub>Mn</sub>	vodivosť	RL 105	bil. stav	ukazovateľ
124090	Jovsa	2009	5.556 A	100 A	100 A	12 A	5.869 A	4.348 A	A	
		2010	1.923 A	100 A	100 A	12 A	4.032 A	4.762 A	A	

**QN – 102 Kvartér SV časti Východoslovenskej nížiny pod Vihorlatom a Popričným**plocha: 166,2 km<sup>2</sup>

č. objektu	lokalita	rok	NH <sub>4</sub>	NO <sub>3</sub>	NO <sub>2</sub>	CHSK <sub>Mn</sub>	vodivosť	RL 105	bil. stav	ukazovateľ
124290	Úbrež	2009	20 A	0.589 C	10 A	4.225 A	2.427 A	1.669 A	C	NO <sub>3</sub>
		2010	10 A	0.71 C	10 A	3.077 A	2.201 A	1.942 A	C	NO <sub>3</sub>
125190	Blatná Polianka	2009								
		2010	0.429 C	100 A	66.667 A	2.715 A	1.389 A	1.684 A	C	NH <sub>4</sub>

**QN – 103 Kvartér dolnej časti tokov Uh, Laborec, Ondava a pravej strany Latorice**plocha: 350,1 km<sup>2</sup>

č. objektu	lokalita	rok	NH <sub>4</sub>	NO <sub>3</sub>	NO <sub>2</sub>	CHSK <sub>Mn</sub>	vodivosť	RL 105	bil. stav	ukazovateľ
115190	Veľké Kapušany	2009								
		2010	0.592 C	0.731 C	9.524 A	7.059 A	0.954 B	0.931 B	C	NH <sub>4</sub> , NO <sub>3</sub>
133990	Čičarovce	2009	0.763 C	100 A	100 A	5.714 A	2.822 A	3.273 A	C	NH <sub>4</sub>
		2010	1.639 A	100 A	66.667 A	5.357 A	2.269 A	2.963 A	A	

**QN – 104 Kvartér JV časti Východoslovenskej nížiny**plocha: 379,2 km<sup>2</sup>

č. objektu	lokalita	rok	NH <sub>4</sub>	NO <sub>3</sub>	NO <sub>2</sub>	CHSK <sub>Mn</sub>	vodivosť	RL 105	bil. stav	ukazovateľ
120290	Veľký Horeš	2009	0.513 C	100 A	100 A	2.381 A	2.117 A	2.262 A	C	NH <sub>4</sub>
		2010	0.481 C	100 A	66.667 A	2.691 A	1.578 A	1.812 A	C	NH <sub>4</sub>
120990	Boňany - kolónia	2009	0.813 C	100 A	40 A	4.918 A	2.12 A	2.375 A	C	NH <sub>4</sub>
		2010	0.676 C	64.516 A	50 A	12 A	1.754 A	1.916 A	C	NH <sub>4</sub>
335790	Veľké Trakany	2009	1.709 A	28.986 A	100 A	12 A	2.064 A	2.538 A	A	
		2010	0.893 C	100 A	11.111 A	12 A	2.01 A	2.174 A	C	NH <sub>4</sub>
503290	Bačka	2009	0.379 C	100 A	25 A	4.11 A	1.323 A	1.305 A	C	NH <sub>4</sub>
		2010	0.526 C	100 A	100 A	2.752 A	0.922 B	1.244 A	C	NH <sub>4</sub>
631290	Boľ - Zatin	2009	0.735 C	57.471 A	100 A	5.882 A	3.715 A	3.831 A	C	NH <sub>4</sub>
		2010	0.781 C	100 A	100 A	12 A	3.374 A	4.31 A	C	NH <sub>4</sub>

**PQ – 105 Paleogén povodia Ondavy po Kučín**plocha: 1241,4 km<sup>2</sup>



č. objektu	lokalita	rok	NH <sub>4</sub>	NO <sub>3</sub>	NO <sub>2</sub>	CHSK <sub>Mn</sub>	vodivosť	RL 105	bil. stav	ukazovateľ
117054	Belejovce - Pastivník	2009	100 A	3.247 A	100 A	12 A	4.699 A	3.125 A	A	
		2010	16.667 A	3.788 A	100 A	12 A	2.99 A	3.03 A	A	
173999	Jasenovce	2009	25 A	1.866 A	100 A	12 A	2.604 A	1.799 A	A	
		2010	25 A	3.03 A	100 A	1.887 A	1.997 A	1.88 A	A	
334590	Stročín	2009	25 A	7.593 A	100 A	1.813 A	2.588 A	2.364 A	A	
		2010	12.5 A	5.705 A	100 A	5.217 A	1.781 A	2.558 A	A	
334690	Stropkov - Sitník	2009								
		2010	11.111 A	7.893 A	33.333 A	4.918 A	1.714 A	2 A	A	
500211	Stropkov	2009	100 A	3.521 A	100 A	3.125 A	4.537 A	3.236 A	A	
		2010	16.667 A	6.357 A	40 A	5.172 A	2.561 A	2.941 A	A	
500222	Svidník	2009	66.667 A	6.545 A	100 A	3.509 A	4.448 A	3.795 A	A	
		2010	14.286 A	5.988 A	100 A	6.25 A	2.402 A	2.882 A	A	
500236	Miňovce	2009	100 A	15.152 A	100 A	12 A	3.064 A	2.506 A	A	
		2010	16.667 A	10.493 A	66.667 A	12 A	1.9 A	2.375 A	A	

### QN – 106 Kvartér Ondavy a Tople od Slovenskej Kajne po Trebišov

plocha: 248,4 km<sup>2</sup>

č. objektu	lokalita	rok	NH <sub>4</sub>	NO <sub>3</sub>	NO <sub>2</sub>	CHSK <sub>Mn</sub>	vodivosť	RL 105	bil. stav	ukazovateľ
115690	Vranov nad Topľou - Hencovce	2009	0.595 C	58.48 A	40 A	3.509 A	1.595 A	1.366 A	C	NH <sub>4</sub>
		2010	0.442 C	37.453 A	100 A	1.449 A	1.112 A	1.397 A	C	NH <sub>4</sub>
116390	Hriadky	2009	1.923 A	100 A	100 A	12 A	1.743 A	1.389 A	A	
		2010	2.083 A	100 A	100 A	12 A	1.149 A	1.304 A	A	
327790	Trebišov-Oľšina	2009	0.654 C	55.556 A	66.667 A	0.626 C	1.759 A	1.513 A	C	CHSK <sub>Mn</sub> , NH <sub>4</sub>
		2010	0.73 C	100 A	100 A	0.423 C	1.032 B	1.14 A	C	CHSK <sub>Mn</sub> , NH <sub>4</sub>
630490	Sačurov	2009	22.222 A	1.208 A	100 A	12 A	2.275 A	1.446 A	A	
		2010	10 A	1.076 B	66.667 A	7.059 A	1.763 A	1.629 A	B	NO <sub>3</sub>

### N – 107 Neogén Pozdišovského chrbta a Malčickej tabule

plocha: 174,2 km<sup>2</sup>

### Q – 108 Kvartér Laborca od Strážskeho po Stretavu

plocha: 204,2 km<sup>2</sup>

č. objektu	lokalita	rok	NH <sub>4</sub>	NO <sub>3</sub>	NO <sub>2</sub>	CHSK <sub>Mn</sub>	vodivosť	RL 105	bil. stav	ukazovateľ
318290	Nacina Ves	2009	1.471 A	100 A	33.333 A	5.505 A	1.845 A	1.379 A	A	
		2010	1.124 A	100 A	66.667 A	5.556 A	1.237 A	1.279 A	A	
319190	Michalovce-Betlenovce	2009	8.333 A	51.546 A	66.667 A	12 A	2.825 A	2.079 A	A	
		2010	10 A	100 A	66.667 A	12 A	1.911 A	1.946 A	A	
501016	Michalovce-Topoľany	2009	18.182 A	9.533 A	40 A	12 A	3.161 A	2.364 A	A	
		2010	11.111 A	21.277 A	66.667 A	12 A	2.159 A	2.169 A	A	

### P – 109 Paleogén Čergova

plocha: 593,8 km<sup>2</sup>

č. objektu	lokalita	Rok	NH <sub>4</sub>	NO <sub>3</sub>	NO <sub>2</sub>	CHSK <sub>Mn</sub>	vodivosť	RL 105	bil. stav	ukazovateľ
184699	Krivé	2009								
		2010	16.667 A	6.784 A	100 A	12 A	2.99 A	3.704 A	A	
226999	Jakubovany	2009	100 A	2.907 A	100 A	12 A	3.005 A	2.273 A	A	
		2010	25 A	3.268 A	100 A	12 A	1.885 A	2.012 A	A	

### PQ – 110 Paleogén Nízkych Beskýd v povodí Tople

plocha: 952,9 km<sup>2</sup>

č. objektu	lokalita	rok	NH <sub>4</sub>	NO <sub>3</sub>	NO <sub>2</sub>	CHSK <sub>Mn</sub>	vodivosť	RL 105	bil. stav	ukazovateľ
130890	Tarnov	2009	11.111 A	0.848 C	100 A	12 A	1.772 A	1.686 A	C	NO <sub>3</sub>
		2010	12.5 A	0.727 C	100 A	4.196 A	1.505 A	1.527 A	C	NO <sub>3</sub>
131390	Dubinné	2009	100 A	6.086 A	40 A	6.593 A	1.601 A	1.541 A	A	
		2010	11.111 A	3.937 A	16.667 A	3.158 A	1.397 A	1.618 A	A	
135990	Marhaň	2009	15.385 A	22.936 A	100 A	4.839 A	2.078 A	2.11 A	A	
		2010	1.449 A	8.929 A	28.571 A	1.685 A	1.677 A	2.096 A	A	

### VN – 111 Neovulkanity Slanských vrchov

plocha: 794,9 km<sup>2</sup>

č. objektu	lokalita	rok	NH <sub>4</sub>	NO <sub>3</sub>	NO <sub>2</sub>	CHSK <sub>Mn</sub>	vodivosť	RL 105	bil. stav	ukazovateľ
116051	Nižná Myšľa - Koscelek	2009	7.143 A	21.459 A	100 A	4.839 A	4.296 A	3.086 A	A	
		2010	10 A	43.103 A	100 A	1.128 A	3.086 A	2.941 A	A	
177799	Hermanovce nad Topľou	2009	100 A	5.574 A	100 A	12 A	13.062 A	6.944 A	A	
		2010	12.5 A	7.622 A	100 A	3.125 A	10.72 A	6.579 A	A	
182199	Slanská Huta	2009	6.25 A	4.587 A	100 A	4 A	13.646 A	6.757 A	A	
		2010	12.5 A	5.834 A	100 A	12 A	9.111 A	7.813 A	A	
228799	Koš. Klečenov	2009								
		2010	12.5 A	31.447 A	100 A	12 A	2.847 A	2.551 A	A	
229299	Lúčina	2009	12.5 A	12.136 A	100 A	3.896 A	17.409 A	6.098 A	A	
		2010	10 A	13.193 A	100 A	4.762 A	10.757 A	6.41 A	A	

### N – 112 Neogén západnej časti Východoslovenskej nížiny

plocha: 448,4 km<sup>2</sup>

č. objektu	lokalita	rok	NH <sub>4</sub>	NO <sub>3</sub>	NO <sub>2</sub>	CHSK <sub>Mn</sub>	vodivosť	RL 105	bil. stav	ukazovateľ
184899	Čaklov	2009	16.667 A	0.921 B	100 A	12 A	3.501 A	2.577 A	B	NO <sub>3</sub>
		2010	16.667 A	0.923 B	100 A	12 A	2.189 A	2.347 A	B	NO <sub>3</sub>
513190	Bačkov	2009	0.575 C	100 A	100 A	12 A	2.572 A	2.183 A	C	NH <sub>4</sub>
		2010	1.351 A	100 A	100 A	12 A	1.68 A	2.203 A	A	

### NG – 113 Paleozoikum a mladšie horniny Zemplínskych vrchov

plocha: 99,7 km<sup>2</sup>

č. objektu	lokalita	rok	NH <sub>4</sub>	NO <sub>3</sub>	NO <sub>2</sub>	CHSK <sub>Mn</sub>	vodivosť	RL 105	bil. stav	ukazovateľ
522690	Ladmovce	2009	8.511 A	13.369 A	33.333 A	12 A	1.299 A	0.996 B	B	RL 105
		2010	4.651 A	7.018 A	23.529 A	7.143 A	1.188 A	1.252 A	A	

### Q – 114 Kwartér dolného toku Roňavy

plocha: 25,8 km<sup>2</sup>

č. objektu	lokalita	rok	NH <sub>4</sub>	NO <sub>3</sub>	NO <sub>2</sub>	CHSK <sub>Mn</sub>	vodivosť	RL 105	bil. stav	ukazovateľ
121690	Slovenské Nové Mesto	2009	100 A	1.126 A	100 A	12 A	2.983 A	2.024 A	A	
		2010	12.5 A	0.96 B	100 A	12 A	1.838 A	1.748 A	B	NO <sub>3</sub>
136390	Čerhov	2009	11.111 A	0.619 C	100 A	12 A	2.037 A	1.587 A	C	NO <sub>3</sub>
		2010	8.333 A	0.615 C	100 A	7.5 A	1.749 A	1.595 A	C	NO <sub>3</sub>

### PQ – 115 Paleogén Hornádskej a časti Popradskej kotliny

plocha: 608,7 km<sup>2</sup>

č. objektu	lokalita	rok	NH <sub>4</sub>	NO <sub>3</sub>	NO <sub>2</sub>	CHSK <sub>Mn</sub>	vodivosť	RL 105	bil. stav	ukazovateľ
137590	Veľká Lomnica	2009	3.846 A	100 A	100 A	1.705 A	1.953 A	1.348 A	A	
		2010	3.846 A	100 A	100 A	1.128 A	1.138 A	1.37 A	A	
210490	Matejovce nad Hornádcom	2009	100 A	5.701 A	100 A	12 A	4.072 A	2.994 A	A	
		2010	100 A	7.022 A	100 A	4.615 A	2.66 A	3.165 A	A	
299990	Poprad	2009	100 A	3.401 A	100 A	12 A	2.665 A	1.866 A	A	
		2010	12.5 A	4.132 A	100 A	12 A	1.523 A	1.475 A	A	
212999	Kravany	2009								
		2010	25 A	2.618 A	100 A	12 A	2.637 A	2.577 A	A	
554090	Kvetnica K-40	2009	10 A	39.37 A	100 A	12 A	6.831 A	4.854 A	A	
		2010	5.556 A	100 A	100 A	12 A	4.195 A	4.95 A	A	

### MG – 116 Mezozoikum Slovenského raja a Havraních vrchov s príľahlým paleozoikom

plocha: 280,9 km<sup>2</sup>

č. objektu	lokalita	rok	NH <sub>4</sub>	NO <sub>3</sub>	NO <sub>2</sub>	CHSK <sub>Mn</sub>	vodivosť	RL 105	bil. stav	ukazovateľ
211799	Smižany	2009								
		2010	14.815 A	12.195 A	100 A	3.582 A	2.395 A	2.503 A	A	
215499	Dobšinská ľadová jaskyňa	2009	100 A	6.897 A	100 A	12 A	3.213 A	3.445 A	A	
		2010	11.765 A	7.163 A	100 A	5.53 A	3.249 A	3.534 A	A	

### MG – 117 Mezozoikum Galmusa s príľahlým paleozoikom

plocha: 110,0 km<sup>2</sup>

č. objektu	lokalita	rok	NH <sub>4</sub>	NO <sub>3</sub>	NO <sub>2</sub>	CHSK <sub>Mn</sub>	vodivosť	RL 105	bil. stav	ukazovateľ
112040	Spišské Vluchy - U Jána	2009	7.273 A	6.291 A	57.143 A	6.417 A	3.109 A	2.364 A	A	
		2010	15.385 A	7.313 A	100 A	6.857 A	2.717 A	2.484 A	A	

**G – 118 Paleozoikum Slovenského rudohoria v povodí Hornádu**plocha: 791,7 km<sup>2</sup>

č. objektu	lokality	rok	NH <sub>4</sub>	NO <sub>3</sub>	NO <sub>2</sub>	CHSK <sub>Mn</sub>	vodivosť	RL 105	bil. stav	ukazovateľ
222999	Opátka	2009	2.235 A	9.93 A	44.444 A	12 A	3.631 A	3.252 A	A	
		2010	13.333 A	8.13 A	80 A	12 A	3.016 A	3.543 A	A	
322390	Kolinovce	2009	8.511 A	3.766 A	100 A	12 A	2.655 A	2.004 A	A	
		2010	13.333 A	5.734 A	80 A	2.85 A	2.235 A	2.378 A	A	
553690	Nálepkovo K - 36	2009								
		2010	9.091 A	9.93 A	66.667 A	12 A	29.533 A	22.222 A	A	

**P – 119 Paleogén Levočských vrchov**plocha: 734,8 km<sup>2</sup>

č. objektu	lokality	rok	NH <sub>4</sub>	NO <sub>3</sub>	NO <sub>2</sub>	CHSK <sub>Mn</sub>	vodivosť	RL 105	bil. stav	ukazovateľ
99490	Kežmarok	2009	4.545 A	6.944 A	16.667 A	2.857 A	2.248 A	1.558 A	A	
		2010	6.25 A	37.313 A	25 A	1.807 A	1.259 A	1.425 A	A	
118057	Ihľany - Zimná Studňa	2009	10 A	10.121 A	100 A	12 A	6.098 A	4.63 A	A	
		2010	16.667 A	7.669 A	100 A	12 A	4.682 A	5.319 A	A	
234799	Tichý potok - Bujačiareň	2009	16.667 A	3.268 A	100 A	12 A	6.463 A	4.098 A	A	
		2010	16.667 A	2.232 A	25 A	1.875 A	5.102 A	5.102 A	A	
501601	Brezovica	2009	10 A	4.464 A	100 A	12 A	2.729 A	2.11 A	A	
		2010	12.5 A	6.046 A	100 A	12 A	2.53 A	2.841 A	A	

**QP – 120 Paleogén Spišsko-šarišského medzihoria, Bachurne a Šarišskej vrchoviny v povodí Torusy**plocha: 292,8 km<sup>2</sup>

č. objektu	lokality	rok	NH <sub>4</sub>	NO <sub>3</sub>	NO <sub>2</sub>	CHSK <sub>Mn</sub>	vodivosť	RL 105	bil. stav	ukazovateľ
306390	Rožkovany	2009	100 A	1.592 A	100 A	12 A	2.392 A	1.767 A	A	
		2010	10 A	1.965 A	100 A	12 A	1.623 A	1.984 A	A	
501633	Veľký Šariš	2009	14.286 A	5.9 A	100 A	12 A	2.296 A	1.618 A	A	
		2010	9.091 A	7.937 A	100 A	12 A	1.563 A	1.672 A	A	

**MG – 121 Mezozoikum a paleozoikum Braniska**plocha: 121,2 km<sup>2</sup>**P – 122 Paleogén povodia Svinky**plocha: 286,3 km<sup>2</sup>**NQ – 123 Neogén východnej časti Košickej kotliny**

plocha: 437,5 km<sup>2</sup>

č. objektu	lokality	rok	NH <sub>4</sub>	NO <sub>3</sub>	NO <sub>2</sub>	CHSK <sub>Mn</sub>	vodivosť	RL 105	bil. stav	ukazovateľ
103490	Rozhanovce	2009								
		2010	0.383 C	39.841 A	66.667 A	1.899 A	1.003 B	1.208 A	C	NH <sub>4</sub>
104490	Lemešany - Chabžany	2009	0.885 C	100 A	100 A	5.607 A	1.414 A	0.988 B	C	NH <sub>4</sub>
		2010	0.893 C	27.322 A	28.571 A	6.122 A	0.957 B	0.956 B	C	NH <sub>4</sub>
126290	Prešov - Haniska	2009	22.222 A	5.76 A	7.143 A	6.593 A	1.705 A	1.192 A	A	
		2010	7.692 A	5.537 A	8.333 A	12 A	1.177 A	1.099 B	B	RL 105
227399	Košícké Olšany	2009								
		2010	10 A	1.88 A	100 A	12 A	1.715 A	1.748 A	A	
311890	Prešov	2009	1.351 A	1.055 B	33.333 A	12 A	1.637 A	1.323 A	B	NO <sub>3</sub>
		2010	1.149 A	0.984 B	10 A	12 A	1.162 A	1.221 A	B	NO <sub>3</sub>

### MG – 124 Mezozoikum a kryštalinikum Čiernej hory

plocha: 264,0 km<sup>2</sup>

č. objektu	lokality	rok	NH <sub>4</sub>	NO <sub>3</sub>	NO <sub>2</sub>	CHSK <sub>Mn</sub>	vodivosť	RL 105	bil. stav	ukazovateľ
113043	Miklušovce - Pod Obišiankou	2009	100 A	13.236 A	100 A	5.581 A	5.83 A	4.484 A	A	
		2010	11.765 A	14.493 A	100 A	3.947 A	3.928 A	3.717 A	A	
122790	Družstevná - p.H. - M. Vieska	2009	80 A	10.532 A	100 A	12 A	2.514 A	2.299 A	A	
		2010	16 A	10.741 A	100 A	7.317 A	1.76 A	2.235 A	A	
322490	Veľká Lodina	2009	17.391 A	5.258 A	100 A	12 A	2.948 A	2.601 A	A	
		2010	14.815 A	5.898 A	100 A	12 A	2.286 A	2.381 A	A	

### Q – 125 Kvartér Hornádu v Košickej kotline

plocha: 201,5 km<sup>2</sup>

č. objektu	lokality	rok	NH <sub>4</sub>	NO <sub>3</sub>	NO <sub>2</sub>	CHSK <sub>Mn</sub>	vodivosť	RL 105	bil. stav	ukazovateľ
107890	Čaňa	2009	100 A	0.455 C	100 A	12 A	1.619 A	1.139 A	C	NO <sub>3</sub>
		2010	11.765 A	0.821 C	25 A	7.059 A	1.136 A	1.181 A	C	NO <sub>3</sub>
302290	Košice - Krásna	2009	40 A	1.631 A	100 A	6.452 A	1.891 A	1.374 A	A	
		2010	11.111 A	1.222 A	100 A	2.362 A	1.286 A	1.312 A	A	
302890	Košice pod /Krásna/	2009	100 A	1.916 A	100 A	12 A	2.998 A	2.299 A	A	
		2010	14.286 A	0.521 C	66.667 A	12 A	1.413 A	1.427 A	C	NO <sub>3</sub>
308090	Seňa	2009	0.398 C	100 A	100 A	4.511 A	2.533 A	2.215 A	C	NH <sub>4</sub>
		2010	0.493 C	31.949 A	100 A	3.175 A	1.81 A	2.257 A	C	NH <sub>4</sub>

### M – 126 Mezozoikum Muránskej planiny a V časti Hel'pianskeho podolia a príľahlé kryštalinikum

plocha: 310,9 km<sup>2</sup>

č. objektu	lokality	rok	NH <sub>4</sub>	NO <sub>3</sub>	NO <sub>2</sub>	CHSK <sub>Mn</sub>	vodivosť	RL 105	bil. stav	ukazovateľ
114045	Muráň - Pod Hradom	2008	21.429 A	5.934 A	100 A	1.895 A	3.702 A	4.438 A	A	
		2009	9.524 A	5.29 A	100 A	3.409 A	3.647 A	4.154 A	A	
120499	Šumiac	2008	60 A	10.074 A	100 A	7.895 A	6.127 A	6.977 A	A	
		2009	19.048 A	10.22 A	100 A	12 A	5.447 A	5.579 A	A	

č. objektu	lokality	rok	NH <sub>4</sub>	NO <sub>3</sub>	NO <sub>2</sub>	CHSK <sub>Mn</sub>	vodivosť	RL 105	bil. stav	ukazovateľ
195299	Tisovec									
		2010	16 A	8.17 A	100 A	12 A	2.607 A	3.396 A	A	

### G – 127 Kryštalinikum Stolických vrchov a Revúckej vrchoviny v povodí Slanej

plocha: 780,9 km<sup>2</sup>

č. objektu	lokality	rok	NH <sub>4</sub>	NO <sub>3</sub>	NO <sub>2</sub>	CHSK <sub>Mn</sub>	vodivosť	RL 105	bil. stav	ukazovateľ
93990	Lubeník	2009	7.143 A	2.088 A	4.545 A	0.729 C	2.731 A	2.825 A	C	CHSK <sub>Mn</sub>
		2010	9.524 A	2.139 A	6.78 A	0.925 B	2.383 A	2.551 A	B	CHSK <sub>Mn</sub>
94090	Jelšava	2009	33.333 A	6.838 A	80 A	3.069 A	1.203 A	1.416 A	A	
		2010	17.391 A	19.212 A	100 A	1.353 A	1.042 B	1.307 A	B	vodivosť
197399	Klenovec	2009	57.143 A	16.42 A	100 A	12 A	14.497 A	11.111 A	A	
		2010	12.5 A	17.483 A	80 A	8.955 A	14.217 A	9.804 A	A	

### G – 128 Paleozoikum Revúckej vrchoviny a Volovských vrchov v povodí Slanej

plocha: 531,7 km<sup>2</sup>

č. objektu	lokality	rok	NH <sub>4</sub>	NO <sub>3</sub>	NO <sub>2</sub>	CHSK <sub>Mn</sub>	vodivosť	RL 105	bil. stav	ukazovateľ
90390	Betliar	2009	0.943 B	53.619 A	80 A	8.219 A	4.181 A	5.025 A	B	NH <sub>4</sub>
		2010	1.563 A	100 A	100 A	5.063 A	4.125 A	4.86 A	A	

### MQ – 129 Mezozoikum centrálnej a východnej časti Slovenského krasu

plocha: 648,6 km<sup>2</sup>

č. objektu	lokality	rok	NH <sub>4</sub>	NO <sub>3</sub>	NO <sub>2</sub>	CHSK <sub>Mn</sub>	vodivosť	RL 105	bil. stav	ukazovateľ
90490	Rožňava	2009	18.182 A	3.69 A	66.667 A	12 A	2.717 A	3.413 A	A	
		2010	8.333 A	2.457 A	100 A	7.895 A	2.717 A	2.959 A	A	
91090	Čoltovo	2009	5.882 A	10.299 A	5.882 A	5.714 A	1.025 B	0.802 C	C	RL 105
		2010	5.556 A	9.671 A	6.25 A	1.237 A	0.899 C	0.85 C	C	RL 105, vodivosť
92390	Slavec	2009	18.182 A	3.257 A	100 A	12 A	1.877 A	2.252 A	A	
		2010	11.111 A	3.855 A	66.667 A	12 A	1.652 A	1.718 A	A	
93590	Paškova	2009	4.348 A	8.772 A	4.444 A	3.297 A	1.513 A	1.852 A	A	
		2010	1.538 A	17.331 A	3.846 A	0.9 C	2.274 A	1.536 A	C	CHSK <sub>Mn</sub>
94390	Šivetice	2009	16 A	3.625 A	13.793 A	9.16 A	2.077 A	2.073 A	A	
		2010	14.286 A	1.885 A	25 A	6.78 A	2.161 A	2.022 A	A	
125890	Jabloňov nad Turňou	2009	3.077 A	2.77 A	9.756 A	2.083 A	1.848 A	1.619 A	A	
		2010	8 A	8.361 A	16 A	1.954 A	1.675 A	1.921 A	A	
130590	Turňa nad Bodvou	2009	100 A	5.061 A	100 A	7.595 A	4.202 A	3.021 A	A	
		2010	13.333 A	1.808 A	10.526 A	12 A	2.306 A	2.265 A	A	
139001	Hrhov - Veľká Hlava	2009	100 A	10.593 A	100 A	12 A	3.531 A	2.857 A	A	
		2010	12.5 A	15.291 A	100 A	12 A	2.328 A	2.874 A	A	
186499	Slavec	2009								
		2010	25 A	23.015 A	100 A	12 A	2.346 A	2.829 A	A	
290690	Brzotin	2009	18.182 A	1.919 A	100 A	12 A	4.699 A	4.049 A	A	
		2010	12.5 A	2.079 A	100 A	12 A	3.956 A	3.571 A	A	

č. objektu	lokalita	rok	NH <sub>4</sub>	NO <sub>3</sub>	NO <sub>2</sub>	CHSK <sub>Mn</sub>	vodivosť	RL 105	bil. stav	ukazovateľ
290990	Plešivec	2009	100 A	0.754 C	100 A	12 A	1.263 A	1.333 A	C	NO <sub>3</sub>
		2010	14.286 A	0.831 C	100 A	12 A	1.2 A	1.408 A	C	NO <sub>3</sub>
308590	Hrhov	2009								
		2010	8.333 A	1.802 A	50 A	7.059 A	1.27 A	1.635 A	A	
500834	Turnianske Podhradie	2010	8.333 A	1.802 A	50 A	7.059 A	1.27 A	1.635 A	A	
		2009	2.105 A	4.124 A	100 A	4.938 A	2.002 A	1.744 A	A	
500840	Drienovec - Hlavný	2010	12.121 A	4.512 A	100 A	6.154 A	1.804 A	1.953 A	A	
		2009	12.5 A	2.604 A	100 A	12 A	3.218 A	2.755 A	A	

**M – 130 Mezozoikum západnej časti Slovenského krasu, Železnického predhoria a časti Licínskej pahorkatiny**

plocha: 215,0 km<sup>2</sup>

**NM – 131 Neogén Gemerskej pahorkatiny**

plocha: 121,0 km<sup>2</sup>

č. objektu	lokalita	rok	NH <sub>4</sub>	NO <sub>3</sub>	NO <sub>2</sub>	CHSK <sub>Mn</sub>	vodivosť	RL 105	bil. stav	ukazovateľ
503990	Horné Záhorany	2009	7.143 A	1.493 A	100 A	12 A	5.208 A	3.937 A	A	
		2010	7.143 A	1.316 A	100 A	12 A	5.342 A	3.731 A	A	
539190	Čoltovo	2009	100 A	18.182 A	16.667 A	12 A	3.906 A	4.237 A	A	
		2010	16.667 A	38.462 A	50 A	1.079 B	3.613 A	3.817 A	B	CHSK <sub>Mn</sub>

**Q – 132 Kwartér Rimavskej kotliny**

plocha: 173,5 km<sup>2</sup>

č. objektu	lokalita	rok	NH <sub>4</sub>	NO <sub>3</sub>	NO <sub>2</sub>	CHSK <sub>Mn</sub>	vodivosť	RL 105	bil. stav	ukazovateľ
91490	Včelince	2009	3.636 A	0.664 C	28.571 A	12 A	1.043 B	1.063 B	C	NO <sub>3</sub>
		2010	20 A	0.775 C	14.286 A	4.054 A	1.093 B	1.168 A	C	NO <sub>3</sub>
94690	Rimavská Sobota	2009								
		2010	2 A	9.479 A	14.286 A	2.791 A	1.281 A	1.506 A	A	
95990	Janice	2009	1.667 A	34.13 A	33.333 A	2.128 A	1.007 B	1.135 A	B	vodivosť
		2010	1.818 A	41.152 A	50 A	2.247 A	1.003 B	1.112 A	B	vodivosť
296190	Veľký Blh	2009	1.667 A	15.314 A	100 A	4.11 A	1.043 B	1.022 B	B	RL 105, vodivosť
		2010	3.226 A	30.303 A	40 A	0.966 B	1.085 B	1.093 B	B	CHSK <sub>Mn</sub> , RL 105, vodivosť
97190	Žiar	2009	1.22 A	3.329 A	2.439 A	2.105 A	1.412 A	1.524 A	A	
		2010	1.25 A	4.742 A	3.448 A	2.51 A	1.545 A	2.134 A	A	
291390	Gemerská Panica	2009	10.526 A	3.521 A	33.333 A	12 A	1.229 A	1.174 A	A	
		2010	1.852 A	5.731 A	20 A	6.061 A	1.174 A	1.087 B	B	RL 105
292090	Číž	2009	0.893 C	100 A	100 A	12 A	1.172 A	1.181 A	C	NH <sub>4</sub>
		2010	0.61 C	100 A	66.667 A	3.175 A	1.171 A	1.227 A	C	NH <sub>4</sub>
292190	Lenartovce	2009	5 A	100 A	33.333 A	12 A	1.313 A	1.379 A	A	
		2010	8.333 A	1.795 A	1.724 A	1.288 A	0.933 B	0.876 C	C	RL 105
840190	Rimavská Seč	2009	0.321 C	0.339 C	1.515 A	2.429 A	0.741 C	0.693 C	C	NH <sub>4</sub> , NO <sub>3</sub> , vodivosť, RL 105
		2010	2.222 A	0.853 C	1.053 B	1.154 A	1.196 A	1.193 A	C	NO <sub>3</sub>

**NV – 133 Neogén východnej časti Rimavskej kotliny a Blžská tabuľa**plocha: 228,9 km<sup>2</sup>**NV – 134 Neogén západnej časti Rimavskej kotliny a Pokoradzská tabuľa**plocha: 225,0 km<sup>2</sup>

č. objektu	lokality	rok	NH <sub>4</sub>	NO <sub>3</sub>	NO <sub>2</sub>	CHSK <sub>Mn</sub>	vodivosť	RL 105	bil. stav	ukazovateľ
195799	Vyšný Skálnik	2009	100 A	5.441 A	100 A	12 A	4.864 A	4.202 A	A	
		2010	16.667 A	5.848 A	100 A	12 A	4.63 A	4.167 A	A	

**NV – 135 Neogén východnej časti Cerovej vrchoviny**plocha: 265,9 km<sup>2</sup>

č. objektu	lokality	rok	NH <sub>4</sub>	NO <sub>3</sub>	NO <sub>2</sub>	CHSK <sub>Mn</sub>	vodivosť	RL 105	bil. stav	ukazovateľ
543590	Gemerský Jablonec	2009	1.429 A	100 A	100 A	1.456 A	1.09 B	1.312 A	B	vodivosť
		2010	1.316 A	100 A	100 A	1.091 B	1.086 B	1.272 A	B	vodivosť

**N – 136 Neogén východnej časti Oždianskej pahorkatiny**plocha: 124,7 km<sup>2</sup>**G – 137 Paleozoikum Volovských vrchov v povodí Bodvy**plocha: 253,8 km<sup>2</sup>

č. objektu	lokality	rok	NH <sub>4</sub>	NO <sub>3</sub>	NO <sub>2</sub>	CHSK <sub>Mn</sub>	vodivosť	RL 105	bil. stav	ukazovateľ
109090	Medzev	2009	25 A	1.538 A	100 A	9.449 A	3.143 A	2.829 A	A	
		2010	25 A	2.217 A	100 A	4.563 A	2.811 A	3.236 A	A	

**NQ – 138 Neogén a kvartér Košickej kotliny a Abovskej pahorkatiny v povodí Bodvy**plocha: 351,1 km<sup>2</sup>

č. objektu	lokality	rok	NH <sub>4</sub>	NO <sub>3</sub>	NO <sub>2</sub>	CHSK <sub>Mn</sub>	vodivosť	RL 105	bil. stav	ukazovateľ
100590	Budulov	2009	40 A	1.289 A	100 A	4.082 A	3.157 A	2.653 A	A	
		2010	10 A	0.806 C	100 A	12 A	2.129 A	2.242 A	C	NO <sub>3</sub>
101190	Pod Haldou - Seňa	2009	25 A	1.389 A	100 A	7.595 A	2.927 A	1.894 A	A	
		2010	14.286 A	1.414 A	20 A	12 A	1.779 A	1.684 A	A	
109490	Rudník	2009	6.25 A	2.016 A	25 A	12 A	3.931 A	2.439 A	A	
		2010	2.083 A	2.451 A	25 A	12 A	3.397 A	3.106 A	A	
309390	Moldava nad Bodvou	2009	11.765 A	0.512 C	66.667 A	3.352 A	1.077 B	0.82 C	C	NO <sub>3</sub> , RL 105
		2010	8.333 A	0.437 C	100 A	12 A	1.032 B	0.973 B	C	NO <sub>3</sub>



**QG – 139 Kryštalinikum časti Vysokých Tatier a kvartér ich predpolia**plocha: 446,6 km<sup>2</sup>

č. objektu	lokalita	rok	NH <sub>4</sub>	NO <sub>3</sub>	NO <sub>2</sub>	CHSK <sub>Mn</sub>	vodivosť	RL 105	bil. stav	ukazovateľ
97890	Bušovce	2009	20 A	1.639 A	100 A	12 A	2.812 A	1.938 A	A	
		2010	28.571 A	1.37 A	66.667 A	12 A	1.703 A	1.776 A	A	
98490	Svit	2009	100 A	100 A	100 A	3.822 A	1.459 A	1.072 B	B	RL 105
		2010	12.5 A	30.12 A	40 A	2.83 A	0.777 C	0.968 B	C	vodivosť
98890	Štrbské Pleso	2009	100 A	11.547 A	100 A	12 A	44.405 A	16.393 A	A	
		2010	12.5 A	14.347 A	66.667 A	3.333 A	25.747 A	19.608 A	A	
299390	Kežmarok	2009	8.333 A	3.546 A	100 A	12 A	1.489 A	1.412 A	A	
		2010	8.333 A	2.165 A	40 A	3.681 A	1.248 A	1.295 A	A	
239790	Tatranské Matliare	2009	100 A	10.46 A	100 A	12 A	20.064 A	25 A	A	
		2010	25 A	9.381 A	100 A	2.941 A	14.221 A	25 A	A	
890190	Nová Polianka NPH - 1	2009								
		2010	22.222 A	18.349 A	100 A	12 A	28.058 A	16.949 A	A	
890690	Stará Lesná LH-6	2009	11.111 A	7.396 A	40 A	12 A	16.995 A	12.048 A	A	
		2010	10 A	18.762 A	66.667 A	2.222 A	14.36 A	10.526 A	A	

**M – 140 Mezozoikum časti Kozích chrbtov**plocha: 72,4 km<sup>2</sup>

č. objektu	lokalita	rok	NH <sub>4</sub>	NO <sub>3</sub>	NO <sub>2</sub>	CHSK <sub>Mn</sub>	vodivosť	RL 105	bil. stav	ukazovateľ
239999	Vyšná Šuňava	2009	40 A	4.721 A	44.444 A	7.595 A	2.825 A	3.247 A	A	
		2010	17.391 A	5.173 A	100 A	12 A	2.731 A	3.241 A	A	

**PQ – 141 Paleogén Spišskej Magury, Ľubovnianskej vrchoviny, SZ časti Spišsko-šarišského medzihoria a Pienin**plocha: 798,3 km<sup>2</sup>

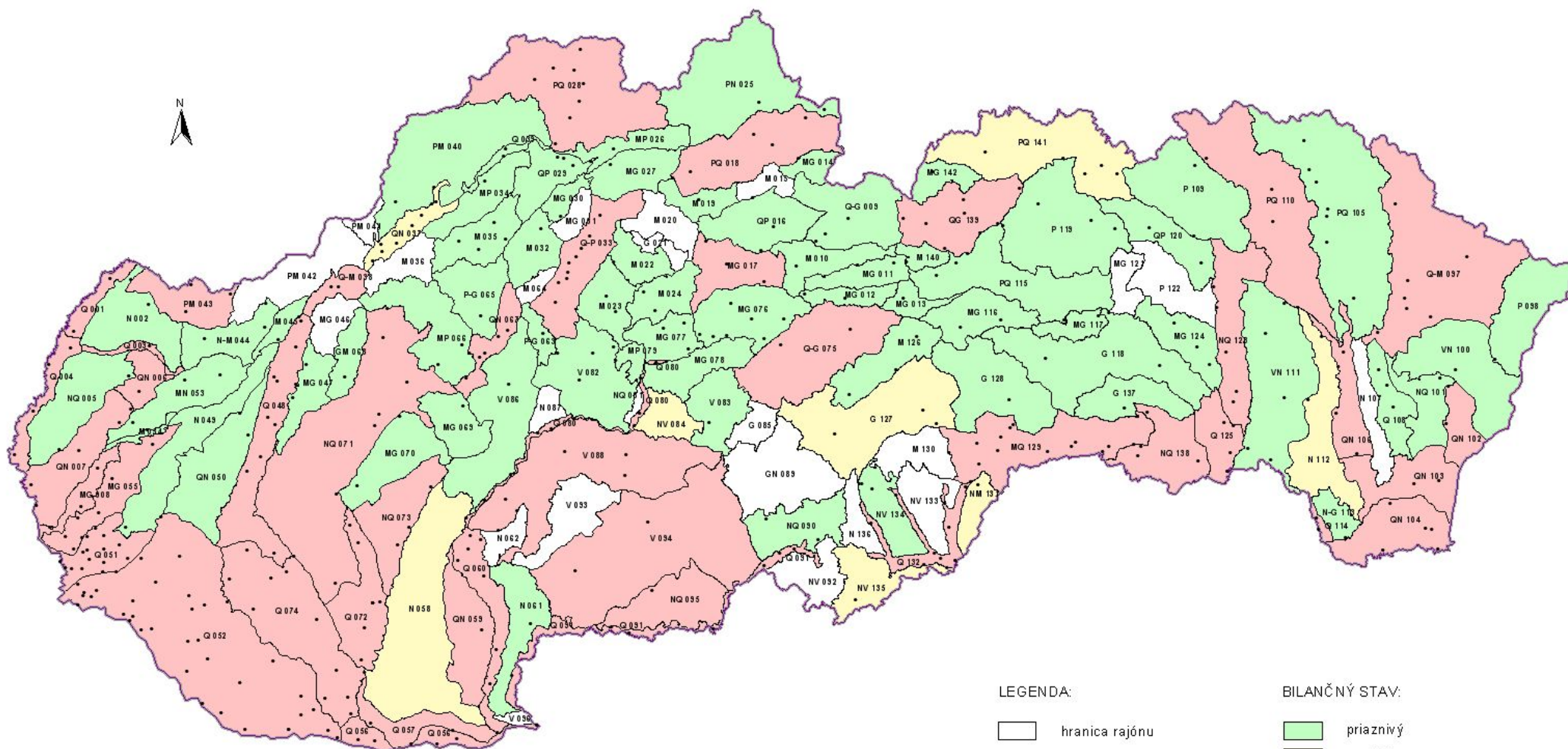
č. objektu	lokalita	rok	NH <sub>4</sub>	NO <sub>3</sub>	NO <sub>2</sub>	CHSK <sub>Mn</sub>	vodivosť	RL 105	bil. stav	ukazovateľ
97790	Plavnica	2009	100 A	1.429 A	100 A	12 A	2.277 A	1.641 A	A	
		2010	11.111 A	0.964 B	66.667 A	12 A	1.442 A	1.464 A	B	NO <sub>3</sub>
137690	Hniezdne	2009	3.226 A	6.184 A	100 A	7.059 A	1.953 A	2.11 A	A	
		2010	6.667 A	9.091 A	66.667 A	5.357 A	1.611 A	2.012 A	A	
235399	Jezerisko	2009								
		2010	16.667 A	18.315 A	100 A	12 A	3.743 A	4.854 A	A	
297690	Plaveč	2009								
		2010	12.5 A	10.989 A	100 A	5.172 A	1.7 A	1.957 A	A	
521590	Jarabina	2009	0.943 B	100 A	100 A	12 A	3.324 A	2.463 A	B	NH <sub>4</sub>
		2010	1.136 A	100 A	100 A	12 A	2.066 A	2.525 A	A	

**MG – 142 Mezozoikum a príľahlé kryštalinikum Vysokých a Belianskych Tatier**plocha: 140,2 km<sup>2</sup>

č. objektu	lokalita	rok	NH <sub>4</sub>	NO <sub>3</sub>	NO <sub>2</sub>	CHSK <sub>Mn</sub>	vodivosť	RL 105	bil. stav	ukazovateľ
235799	Javoriná	2009	36.364 A	16.764 A	100 A	5.381 A	7.111 A	6.289 A	A	
		2010	14.286 A	19.569 A	100 A	7.059 A	5.405 A	6.734 A	A	

## **7. MAPOVÁ PRÍLOHA**

## BILANČNÝ STAV KVALITY PODZEMNÝCH VÔD NA SLOVENSKU V ROKU 2010



### LEGENDA:

- hranica rajónu
- 065 poradové číslo rajónu
- QN charakteristika rajónu
- pozorovací objekt

### BILANČNÝ STAV:

- priaznivý
- napätý
- pasívny
- nehodnotený



**MINISTERSTVO ŽIVOTNÉHO PROSTREDIA SR  
SLOVENSKÝ HYDROMETEOROLOGICKÝ ÚSTAV**



## **KVALITATÍVNA VODOHOSPODÁRSKA BILANCIA PODZEMNÝCH VÔD SR V ROKU 2010**

Vydal Slovenský hydrometeorologický ústav  
Jeséniova 17, 833 15 Bratislava

Poverený výkonom funkcie generálneho riaditeľa: RNDr. Pavol Nejedlík, CSc.  
Riaditeľ Úseku hydrologická služba: Ing. Jana Poórová, PhD.  
Vedúci Odboru podzemné vody: Ing. Eugen Kullman, PhD.  
Zodpovedný riešiteľ: Mgr. Anna Molnárová  
Spolupracovali: Mgr. A. Jančovičová, Mgr. Ľ. Molnár, Mgr. A. Ľuptáková

Text neprešiel jazykovou úpravou  
Vytlačilo reprografické pracovisko SHMÚ v roku 2011

Účelová publikácia, 60 strán  
náklad 5 výtlačkov, 20 ks CD