

1. Typy poveternostných situácií

Tab. 1.1 Počty dní s jednotlivými poveternostnými situáciami v roku 2022, v členení podľa mesiacov.

Typ situácie	1	2	3	4	5	6	7	8	9	10	11	12	Spolu
A			3				3				3		9
Ap1	3	1		1			2			2	7	1	17
Ap2	2	4		2	3	5	1	1	3			1	22
Ap3										2		1	3
Ap4					2								2
B			3	1	8	8	1	9	7		5	5	47
Bp	3	6	2	1	4	4	9	5	2	1	2	4	43
C				2					2				4
Cv				2									2
Ea		2	4					2			3	1	12
Ec								5					5
Nc	3				3				8			1	15
NEa	1		3	3				7	2				16
NEc			6	4								3	13
NWa	8		4	2	2		4						20
NWc	7	4		2	2		6			2			23
Sa			2										2
SEa			4	3		2			2		1	3	15
SEc				3									3
SWa					2	2		2		9	5	5	25
SWc1						1			4		2		7
SWc2						1				4			5
Vfz	2				2						2		6
Wa					1								1
Wal						7	5			9			21
Wc		11		2	2					2			17
Wcs	2			2								6	10
Spolu	31	28	31	30	31	30	31	31	30	31	30	31	365

Vysvetlivky:

[A](#) - Anticyklóna nad strednou Európou

[Ap](#) - Putujúca anticyklóna

[B](#) - Brázda nízkeho tlaku nad strednou Európou

[Bp](#) - Brázda postupujúca cez strednú Európou

[C](#) - Cyklóna nad strednou Európou

[Cv](#) - Výšková cyklóna

[Ea](#) - Východná anticyklónálna situácia

[Ec](#) - Východná cyklónálna situácia

[Nc](#) - Severná cyklónálna situácia

[NEa](#) - Severovýchodná anticyklónálna situácia

[NEc](#) - Severovýchodná cyklónálna situácia

[NWa](#) - Severozápadná anticyklónálna situácia

[NWc](#) - Severozápadná cyklónálna situácia

[Sa](#) - Južná anticyklónálna situácia

[SEa](#) - Juhovýchodná anticyklónálna situácia

[SEc](#) - Juhovýchodná cyklónálna situácia

[SWa](#) - Juhozápadná anticyklónálna situácia

[SWc1](#) - Juhozápadná cyklónálna situácia

[SWc2](#) - Juhozápadná cyklónálna situácia

[SWc3](#) - Juhozápadná cyklónálna situácia

[Vfz](#) - Vchod frontálnej zóny

[Wa](#) - Západná anticyklónálna situácia letného typu

[Wal](#) - Západná anticyklónálna situácia letného typu

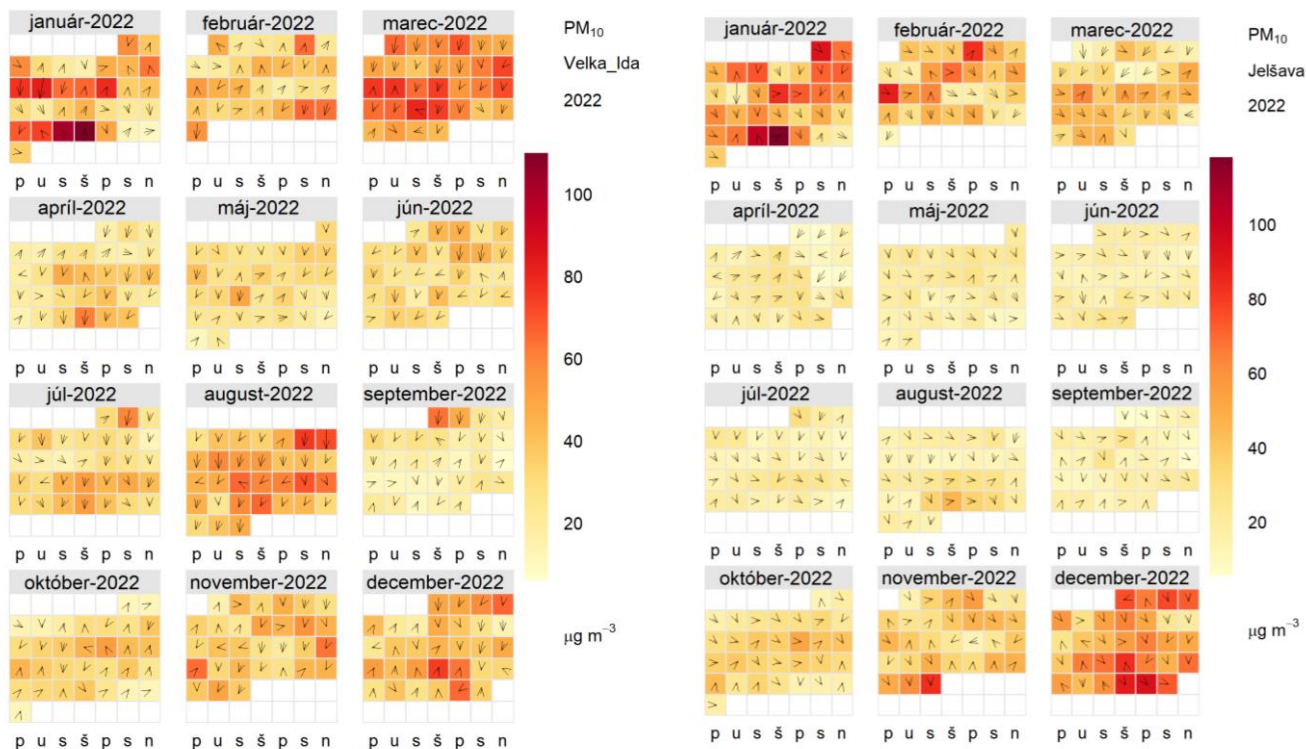
[Wc](#) - Západná cyklónálna situácia

[Wcs](#) - Západná cyklónálna situácia s južnou dráhou

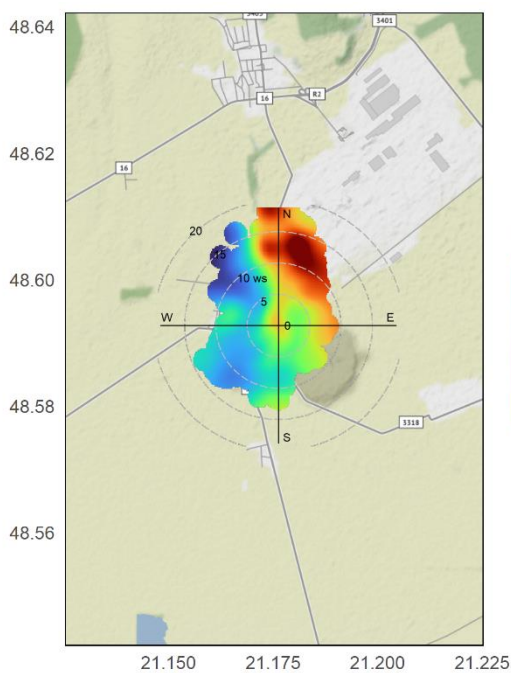
Tab. 1.2 Priemerné koncentrácie PM₁₀ (µg·m⁻³) v roku 2022, v členení podľa mesiacov a typov poveternostných situácií.

Situácia	1	2	3	4	5	6	7	8	9	10	11	12	Priemer
Sa			33,4										33,4
Wcs	18,6			15,0								37,8	29,4
A			37,8				18,3				31,2		29,1
Ea		18,9	38,7					13,0			29,9	36,1	28,8
Ec								26,7					26,7
NWa	34,1		27,9	19,6	18,7		11,0						25,3
SEa			28,2	23,4		17,5			14,2		28,6	32,0	24,8
SWa					20,8	15,9		17,8		24,9	25,1	29,9	24,4
Vfz	33,3				19,9						15,9		23,2
SWc2						16,0				24,6			23,0
Ap1	25,6	16,8		13,7			14,2			20,8	24,8	20,7	21,8
SEc				21,7									21,7
Ap3										18,3		26,4	21,1
Wal						15,6	21,9			24,4			20,9
B			30,5	22,7	16,9	19,7	29,0	19,7	14,4		24,6	27,0	20,7
SWc1						14,8			17,0		30,5		20,4
NEc			26,5	15,8								13,7	20,3
Bp	18,0	24,4	38,8	20,2	16,9	17,9	16,2	19,3	8,0	32,5	18,5	23,7	20,0
Ap2	25,5	21,8		18,0	13,6	15,1	17,7	16,1	14,0			41,0	18,6
Wc		19,7		14,8	22,0					10,0			18,3
NEa	21,0		29,2	10,9				14,6	10,9				16,5
Ap4					15,7								15,7
NWc	20,9	14,6		9,3	20,0		11,7			10,4			15,4
Cv				14,3									14,3
Wa					13,1								13,1
C				12,7					11,3				12,0
Nc	14,5				10,4				8,8			16,1	10,8
Priemer	24,9	20,1	31,5	16,5	16,8	17,1	16,1	18,9	12,3	22,4	25,5	28,5	20,9

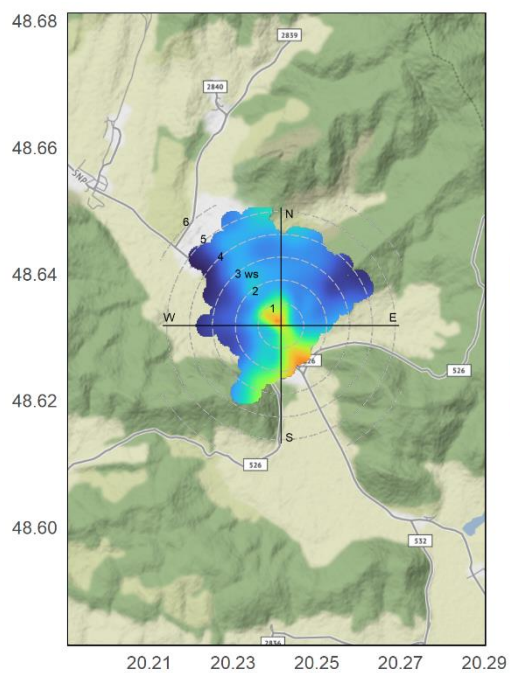
2. Smer a rýchlosť vetra



Obr. 2.1 Porovnanie koncentrácií PM_{10} ($\mu\text{g}\cdot\text{m}^{-3}$) v roku 2022 v závislosti od smeru a rýchlosti vetra na predmestskej priemyselnej AMS Veľká Ida (vľavo) a mestskej pozadovej AMS Jelšava, Jesenského (vpravo). Pre Veľkú Idu bolo použité meranie vetra z meteorologickej stanice Košice letisko, pre Jelšavu boli použité údaje z AMS.



Veľká Ida



Jelšava

3. Zrážky

Tab. 3.1 Porovnanie priemerných mesačných koncentrácií PM₁₀ a mesačných úhrnov zrážok, priemernej teploty a rýchlosti vetra v roku 2022 na predmestskej priemyselnej AMS Veľká Ida (vľavo) a mestskej pozadovej AMS Jelšava, Jesenského (vpravo).

Veľká Ida, Letná					Jelšava, Jesenského				
mesiac	Priemer PM ₁₀ (µg·m ⁻³)	Zrážky (mm)	Priemerná teplota (°C)	Rýchlosť vetra (m.s ⁻¹)	mesiac	Priemer PM ₁₀ (µg·m ⁻³)	Zrážky (mm)	Priemerná teplota (°C)	Rýchlosť vetra (m.s ⁻¹)
01	47,7	12,2	-1,1	3,3	01	56,8	7,0	-2,7	0,9
02	37,4	11,5	3,0	3,5	02	41,7	14,8	1,3	1,2
03	58,1	34,8	5,0	3,9	03	35,3	29,1	2,3	1,1
04	28,0	43,5	8,5	4,2	04	18,0	59,8	6,9	1,1
05	27,5	9,5	16,3	3,0	05	19,0	19,8	14,1	1,1
06	30,5	59,2	21,7	3,5	06	17,5	17,5	19,5	1,1
07	32,0	46,5	22,6	3,7	07	16,9	58,1	20,3	1,1
08	48,2	28,3	23,4	4,1	08	20,0	54,1	20,5	1,2
09	19,9	133,9	14,6	3,0	09	14,7	130,4	12,7	0,8
10	28,8	19,5	11,4	2,2	10	29,8	12,2	9,5	0,6
11	38,3	25,9	5,3	2,5	11	38,0	44,7	4,5	0,6
12	41,1	83,6	0,8	2,8	12	57,4	90,3	0,4	0,6

Pre Veľkú Idú bolo použité meranie z meteorologickej stanice Košice letisko, pre Jelšavu bolo použité meranie vetra z AMS, teplota a zrážky zo stanice Ratková.

Viac informácií je na [web stránke](#).